



RÉPUBLIQUE
FRANÇAISE

*Liberté
Égalité
Fraternité*



2024

Rapport d'activité



crous-clermont.fr

Édito



2024, un nouveau KAP

Concours de circonstances ou simple hasard du calendrier... En 2024, le Crous a ouvert de nouveaux espaces : au sein du KAP, le Learning Centre de l'Université Clermont Auvergne, et sur le campus des Cézeaux avec la Cafétéria Le Saxo et son Crous & go'. Ces nouvelles structures illustrent le dynamisme de notre activité de restauration et notre volonté d'offrir aux étudiants des services plus souples, variés et adaptés à leurs attentes. Pensés à la fois comme points de vente à emporter aux choix étendus, mais aussi comme lieux de convivialité et d'échanges, ces espaces s'inscrivent pleinement dans notre projet global.

Le Crous poursuit ainsi son ambitieux plan pluriannuel de modernisation de la restauration universitaire. Après plusieurs années centrées sur la rénovation indispensable de nos résidences, la restauration devient une priorité, avec une approche résolument :

- **Sociale** : le Crous n'a jamais autant soutenu les étudiants les plus fragiles. 64 % des repas ont été servis à des étudiants boursiers.
- **Sociétale** : nous avons affirmé notre engagement pour la transition écologique, via notre adhésion à la démarche « Mon Restau Responsable », avec la participation active des agents et des unités de gestion des Cézeaux et de Dolet. Des partenariats ont aussi été initiés avec des plateformes locales pour favoriser les circuits courts et les produits de proximité.
- **Territoriale** : grâce au soutien de l'État et dans le cadre de la loi LÉVI, nous avons renforcé notre présence sur l'ensemble des campus de l'académie. À ce jour, neuf restaurants sont agréés et mieux accompagnés financièrement. Ces collaborations, tout comme les rénovations des restaurants d'Aurillac et de Montluçon, témoignent de notre engagement aux côtés des collectivités et des territoires.

Bien sûr, des investissements restent nécessaires, notamment dans les unités de production. C'est pourquoi une réflexion et des études ont été engagées pour proposer, dans les mois à venir, un nouveau projet de restaurant et de cuisine centrale sur le campus des Cézeaux.

2024 marque également l'élaboration et l'adoption de notre nouveau projet d'établissement.

À l'issue d'une large consultation des personnels, des actions prioritaires ont été définies. Ce projet vise à renforcer nos services et à créer un lien renouvelé avec les étudiants. La période Covid a ravivé un besoin de solidarité et de fraternité, mobilisant l'ensemble de la communauté autour de valeurs communes. Le projet d'établissement en porte l'empreinte, à travers des propositions qui dépassent les seules responsabilités techniques : encourager la convivialité, la coopération, la recherche de sens (visites en service inconnu, Garden party...). Ces initiatives dessinent les fondations d'un plan ambitieux pour la qualité de vie au travail, à finaliser en 2025.

Ce besoin de faire communauté a également été exprimé par les étudiants, dans le cadre de la réflexion prospective CAP 2040 menée avec l'Université. Ce sentiment d'appartenance se manifeste particulièrement au sein de nos résidences. En 2024, l'ensemble du secteur hébergement et vie étudiante s'est mobilisé pour accueillir toujours plus d'étudiants et renforcer ce lien communautaire. L'implication croissante des étudiants référents, la création d'une commission hébergement ouverte aux étudiants, la réflexion autour du label « Résidences de la Réussite », l'ouverture d'un espace d'accueil multiservices, ou encore les actions d'inclusion portées par notre politique culturelle ont nourri une dynamique collective tournée vers la réussite.

Aujourd'hui, cette communauté demeure fragile, mais elle s'appuie sur un cap clair, réaffirmé par le projet de réseau porté par le Crous et sa Présidente : **protéger, accompagner les étudiants les plus démunis**. Forts de l'implication de tous, ce « bouclier social » que nous mettons en œuvre est aussi, en quelque sorte, un bouclier arverne... Un clin d'œil qui souligne à quel point les personnels du Crous restent déterminés et engagés dans leurs missions. Qu'ils en soient tous chaleureusement remerciés.

Philippe NÉGRIER

Directeur Général du Crous Clermont Auvergne

Cette année, en tant que Vice-Présidente Étudiante au Conseil d'Administration du Crous Clermont Auvergne, j'ai eu la chance de vivre de l'intérieur de nombreux projets qui font avancer la vie étudiante. Être au plus près des préoccupations des étudiants, porter leur voix, et voir des idées prendre forme concrètement, est une expérience à la fois exigeante et profondément enrichissante.



L'un des temps forts de cette année a été la visite de la Présidente du Crous, venue découvrir notre engagement pour une restauration plus responsable et durable. Ce moment a mis en lumière le travail collectif mené autour du label Mon Restau Responsable, et la fierté que nous pouvons avoir dans ce que nous construisons, jour après jour.

Nous avons aussi vu naître de nouveaux lieux de restauration comme Le Saxo ou le Crous & Go' Le Kap, pensés pour mieux répondre aux besoins des étudiants sur leurs lieux de vie et d'études. Les chantiers de Montluçon et Aurillac avancent eux aussi : demain, ces lieux seront encore plus accueillants et adaptés. Le nouveau projet d'établissement trace une ligne directrice claire pour les années à venir. Il a été pensé avec et pour les étudiants, et coconstruit avec les acteurs du territoire, pour répondre toujours mieux aux besoins des étudiants. Parce qu'au-delà des bâtiments, ce sont les services du Crous, bourses, logements, actions sociales, culturelles, qui touchent directement notre quotidien.

Enfin, les élections étudiantes ont rappelé l'importance de notre implication. Être représenté.e.s, c'est pouvoir agir. Merci à celles et ceux qui s'engagent, posent des questions, proposent, et surtout, croient au pouvoir de la participation étudiante.

Continuons à faire entendre nos voix, à porter nos idées, et à construire ensemble un Crous toujours plus proche de nos réalités.

Lucie CARRILLO
Vice-Présidente Étudiante au Conseil d'Administration
du Crous Clermont Auvergne

Directeur de la publication
Philippe NÉGRIER

Conception graphique
Élodie DUBEC
Service communication Crous Clermont Auvergne

Photos
Élodie DUBEC, Service communication Crous Clermont Auvergne
Pixabay (p.25, 34, 36, 38)

Juin 2025
ISSN 2680-7149 (imprimé)
ISSN 2681-1898 (en ligne)



Sommaire

Édito	p.2
Chiffres clés	p.5
Actualités 2024	p.6
Les faits marquants de l'année 2024	p.8
A- Visite de la Présidente du Crous dans le cadre de Mon Restau Responsable	p.9
B- Un nouveau projet d'établissement 2024-2027	p.10
C- Élections des représentants étudiants au Conseil d'administration du Crous	p.11
D- Restauration - les nouveautés 2024	p.12
E- Restauration - les chantiers en cours	p.14
F- Intégration du Crous de Paris à la Plateforme Téléphonique	p.16
Un accompagnement social renforcé	p.17
A- Hébergement	p.18
B- Restauration	p.20
C- Bourses	p.22
D- Contribution Vie Étudiante et de Campus	p.23
E- Action sociale	p.24
F- Action culturelle	p.26
G- Plateforme téléphonique	p.29
H- Espace d'Accueil Étudiants	p.30
Ressources Humaines.....	p.32
A- Effectifs et recrutements	p.33
B- Évolutions et impacts RH 2024	p.34
C- Une action sociale en soutien des personnels	p.34
D- Qualité de Vie au Travail	p.34
E- Des formations variées	p.35
F- Lutte contre les violences sexistes et sexuelles	p.35
Situation financière	p.36
A- Situation financière en 2024	p.37
B- Résultat de l'exercice	p.38
C- Investissement	p.40
Conseil d'administration du Crous Clermont Auvergne	p.41
Organigramme Crous Clermont Auvergne	p.42

Chiffres clés



21 861 DSE

(Dossier Social Étudiant) saisis en 2024

17 016 boursiers



**Espace d'Accueil
Étudiants**

En partenariat avec la Ville de Clermont-Fd,
la Préfecture, la Région et les établissements
d'enseignement supérieur

10 606 visiteurs en 2024



**11 Resto U',
2 Cafétérias, 6 Kiosques,
2 Crous & go'**

1 million de repas servis en 2024

**2 Restaurants d'hôtes
1 Service traiteur**



**3 979 lits
3 types de logements**

**Maison Internationale
Universitaire**

35 logements de standing
Accueil des enseignants chercheurs
en mobilité



3 salles de spectacle,
2 lieux d'exposition,
1 salle de répétition musicale,
1 salle de pratique artistique,
Des lieux d'animation

**Concerts, Projections,
Expositions, 7 concours étudiants**

**Ateliers de pratique
artistique** dans 3 résidences

1 dispositif de soutien financier
aux associations étudiantes

Organisation du **concours national
étudiant du film court**

Nombreux partenariats culturels



319 personnels

Exécution budgétaire :
34,2 millions d'€

Dont 3,1 millions d'€
en investissement

Actualités 2024

11 janvier

Remise des prix de l'engagement étudiant
(partenariat Ville de Clermont-Fd, Université, Crous)



Du 18 au 20 janvier

Salon Auversup
Salon de l'enseignement supérieur

23 janvier

Orchestre national d'Auvergne au Crous



30 janvier

Radio Campus au Crous
Émission en direct, spéciale « Élections des représentants étudiants au CA du Crous »



Du 6 au 8 février

Élections des représentants étudiants au Conseil d'Administration du Crous

10 février

Journée Portes Ouvertes
de l'Université et du Crous Clermont Auvergne
JPO Aurillac / Le Puy-en-Velay : 27 janvier
JPO Montluçon / Moulins : 3 février



7 mars

Journée de formation des élus étudiants

11 mars

Ouverture de la Cafétéria et Crous & go' Le Saxo
Après réhabilitation complète, ouverture au public de la structure de restauration.



12 mars

Séance publique Mon Restau Responsable
Présentation des engagements pour le Resto U' Le Manège.

14 mars

Pulsations - Tremplin musical
En partenariat avec la scène de musiques actuelles La Coopérative de mai et avec l'Université.



28 mars

Challenge de cuisine étudiante
En partenariat avec la Smerra

9 avril

Job Dating



Du 10 au 14 juin

Échange franco-allemand des personnels avec
le Studierendenwerk de Regensburg.

13 juin

Fête des personnels du Crous

10 septembre

Journée d'accueil des nouveaux personnels du Crous



18 septembre

Forum de la Mobilité

10 octobre

Repas Saveurs du Monde

Dans le cadre de Clermont Fête Ses Étudiants en partenariat avec la Ville de Clermont-Ferrand.

15 octobre

Remise des prix des concours étudiants

24 octobre

Ateliers CV et Lettres de motivation pour les étudiants

Espace Accueil Étudiants



12 novembre

Visite de la Présidente du Crous, Bénédicte Durand,
et séance publique d'engagements Mon Restau Responsable pour 8 Restos U' à Clermont-Fd et Aubière.

Du 19 au 21 novembre

Semaine européenne de la Réduction des Déchets

12 décembre

Marché de Noël du Crous

Organisé par l'association des Personnels du Crous.



Du 17 au 19 décembre

Menus de Noël

Dans les Restos U' et Cafétérias à Clermont-Fd, Aubière, Aurillac et Montluçon.

19 décembre

Remise des prix de l'engagement étudiant

LES FAITS MARQUANTS DE L'ANNÉE 2024





A- Visite de la Présidente du Crous dans le cadre de Mon Restau Responsable

Le 12 novembre 2024, le Crous Clermont Auvergne a eu le plaisir d'accueillir Bénédicte Durand, Présidente du Crous, et Dominique Francon, conseiller en charge de la restauration et des achats au Crous, pour une journée placée sous le signe de l'échange et de l'engagement. Cette visite a permis de souligner l'importance de la mission du Crous, en particulier dans le domaine de la restauration durable et responsable, et de renforcer les liens avec les équipes et les élus étudiants.

Un temps d'échange avec les équipes

Au programme de cette visite, des moments d'échange ont été organisés avec les représentants du personnel et les cadres. Ces rencontres ont permis de revenir sur les missions quotidiennes des différents services, et de discuter des défis rencontrés par les équipes. La Présidente a salué la qualité des échanges et a remercié chaleureusement les collaborateurs du Crous pour leur engagement au service des étudiants tout en présentant les grands défis du nouveau Projet de réseau des Crous.



Visite du Pôle Vie Étudiante

Bénédicte Durand a découvert les différents espaces du Pôle Vie Étudiante, dont l'Espace d'Accueil Étudiants, le Guichet Dossier Social Étudiant et le centre d'appels. Elle a visité ces lieux essentiels dans l'accompagnement des étudiants où ils peuvent obtenir des informations, un soutien administratif, et un accompagnement personnalisé, contribuant à leur bien-être et à leur réussite.

Mon Restau Responsable : un engagement fort pour une alimentation durable

La journée a également été marquée par une nouvelle étape dans l'engagement du Crous Clermont Auvergne en faveur d'une alimentation saine et durable. La Présidente du Crous a participé à une séance publique d'engagements dans la démarche Mon Restau Responsable, un programme visant à sensibiliser à la consommation responsable et à promouvoir une restauration universitaire respectueuse de l'environnement. Au programme : une visite des cuisines et une présentation officielle des engagements pris par le Crous pour 8 de ses Restos U' à Clermont-Fd et Aubière.

Échanges avec les élus étudiants

Enfin, la Présidente a rencontré les élus étudiants, un temps d'échange riche pour discuter des attentes des étudiants et des initiatives en faveur de la vie étudiante. Cette rencontre a permis de rappeler l'importance d'une écoute active des préoccupations des étudiants et de la collaboration avec les élus pour faire évoluer les services proposés par le Crous.



B- Un nouveau projet d'établissement 2024-2027

Le Crous Clermont Auvergne est un opérateur de l'État reconnu à l'échelle académique. Bien intégré dans son environnement institutionnel et territorial, le Crous a su créer des partenariats élargis. Ayant en gestion la restauration et l'hébergement sur les sites universitaires de Clermont-Ferrand, Aubière, Aurillac et Montluçon, le Crous noue également des partenariats avec les autres villes universitaires du territoire auvergnat pour accompagner des solutions de logement et de restauration en direction des étudiants.

Le Projet d'Établissement 2017-2021 avait identifié 121 indicateurs liés à la réalisation d'actions dans nos 7 grands domaines d'activité : bourses, aides sociales, hébergement, restauration, activités culturelles, accueil des étudiants internationaux et emploi étudiant. L'atteinte de 87 % des objectifs de ce Projet d'Établissement témoigne de l'efficacité organisationnelle de l'établissement et engage le Crous pour la période à venir. Ce projet a notamment permis de formaliser plusieurs schémas directeurs afin de fixer à moyen et long terme des objectifs ambitieux. Il s'agit de capitaliser sur ces principales avancées.

C'est pourquoi le Crous Clermont Auvergne a lancé la réalisation d'un Projet d'Établissement pour la période 2024-2027. Le résultat obtenu est le fruit sur plusieurs semaines d'ateliers de travail ouverts à l'ensemble des personnels du Crous.

Ce nouveau projet d'établissement s'inscrit dans la continuité des axes stratégiques arrêtés précédemment et s'appuie fortement sur le schéma directeur de la vie étudiante complété des schémas directeurs de l'hébergement et de la restauration.

Ce document est un miroir des valeurs portées par l'ensemble des personnels du Crous Clermont Auvergne en termes d'engagement social. Il est la feuille de route qui servira collectivement de « boussole » jusqu'en 2027 en restant fortement mobilisés aux côtés des étudiants. Il permet au Crous d'afficher auprès de ses partenaires des ambitions intimement liées aux ambitions du territoire au service des étudiants.

Le projet d'établissement 2024-2027 du Crous Clermont Auvergne est donc l'occasion d'affirmer des ambitions partagées par l'ensemble de la communauté de travail et au service de la réussite étudiante et qui se concrétisent dans trois objectifs stratégiques :

- **Objectif stratégique 1 :**
Améliorer l'accompagnement des étudiants et œuvrer à la réussite de leurs études
- **Objectif stratégique 2 :**
Consolider la cohésion et l'organisation de l'établissement
- **Objectif stratégique 3 :**
Favoriser un cadre de travail engageant et sécurisant pour les personnels du Crous.

Ces ambitions et objectifs du Crous pour la période 2024-2027 s'incarnent concrètement dans 13 chantiers déclinés en actions opérationnelles.

>> Retrouvez le Projet d'Établissement en téléchargement sur : crous-clermont.fr





C- Élections des représentants étudiants au Conseil d'Administration du Crous

Du 6 au 8 février 2024, les étudiants de l'académie de Clermont-Ferrand ont renouvelé leurs 7 représentants au conseil d'administration du Crous Clermont Auvergne.

3 907 votants se sont exprimés pour élire leurs représentants (9,62 % de participation – 56 bulletins blancs). Deux listes n'ont pas obtenu un nombre suffisant de voix pour avoir des sièges au Conseil d'Administration du Crous. Les 3 autres listes se sont réparties les 7 sièges (voir ci-contre). En amont des élections, un débat organisé au Crous, en partenariat avec Radio Campus, a permis aux candidats d'échanger leurs idées.

Une journée d'accueil et de formation pour les nouveaux élus étudiants a été organisée par le Crous le 7 mars. Les étudiants ont pu ainsi découvrir l'établissement, visiter des logements, déjeuner au Resto U' Dolet et ont bénéficié d'une formation d'administrateur Crous (les instances, la GBCP, les documents présentés en CA). Les nouveaux représentants ont ensuite siégé à leur 1^{er} CA le 19 mars 2024.



REPRÉSENTANTS ÉTUDIANTS ÉLUS

>> **BOUGE TON CROUS** avec la FedEA et tes associations étudiantes

1 807 voix – 46.92 % des suffrages exprimés – **4 sièges**

TITULAIRES :

> **Lucie CARRILLO** – Université Clermont Auvergne – UFR Langues, Cultures et Communication

> **Milo VUAGNOUX** – Université Clermont Auvergne – UFR S.T.A.P.S.

> **Maigane DUCHOSSOY** – Université Clermont Auvergne – INSPE Clermont Auvergne – Chamalières

> **Louis BENOIST** – Université Clermont Auvergne – École de Droit

SUPLÉANTS :

> **Emma COURTIAL** – Université Clermont Auvergne – UFR Médecine et Profession Paramédicales

> **Louis GUIPPONI** – Université Clermont Auvergne – UFR Lettres, Culture & Sciences Humaines

> **Julie SOIGNON** – Institut de formation en masso-kinésithérapie

> **Louis LAYBROS** – Université Clermont Auvergne – UFR S.T.A.P.S.

>> **Union Étudiante contre la précarité**

805 voix – 20.90 % des suffrages exprimés – **2 sièges**

TITULAIRES :

> **Markus DURAN** – Université Clermont Auvergne – UFR Lettres, Culture & Sciences Humaines

> **Melody RICCIO** – Université Clermont Auvergne – UFR Lettres, Culture & Sciences Humaines

SUPLÉANTS :

> **Antoine PAPILLON** – Université Clermont Auvergne – Portail Informatique – Maths

> **Lydie DESARMENIEN** – Université Clermont Auvergne – UFR Lettres, Culture & Sciences Humaines

>> **Vote UNEF et assos : Face à Macron qui nous précarise : pour 1200€ par mois, le retour du repas à 1€ et des logements pour tou-te-s !**

713 voix – 18.51 % des suffrages exprimés – **1 siège**

TITULAIRE :

> **Aloïs GITENAIT** – Université Clermont Auvergne – École de Droit

SUPLÉANTE :

> **Noémie AURAND** – Université Clermont Auvergne – École de Droit

D- Restauration - les nouveautés 2024

CAMPUS CÉZEAUX - CAFÉTÉRIA ET CROUS & GO' LE SAXO ●

Après plus d'un an de travaux de réhabilitation, la cafétéria Le Saxo a ouvert ses portes le 11 mars 2024, pour accueillir en nombre ses clients enseignants, administratifs et étudiants.

LE SAXO

Campus des Cézeaux - Maison de la Vie Étudiante
Aubière

- > Cafétéria
- > Crous & go' (libre-service)

Maîtrise d'ouvrage :

Crous Clermont Auvergne

Maîtrise d'œuvre mandataire :

Atelier d'Architecture Panthéons
by Charlotte Dumas

Coût opération : 2 779 559 € TTC

Financement :

Cnous : 2 613 691 €

Crédits Accessibilité Cnous : 80 000 €

Crous Clermont Auvergne : 85 868 €

>> **DÉBUT DES TRAVAUX :** juin 2022

MISE EN SERVICE : printemps 2024

Après avoir réhabilité Le Manège, le Crous Clermont Auvergne a poursuivi la réhabilitation de ses structures de restauration avec les travaux du Saxo, situé sur le Campus des Cézeaux.

Le Saxo a bénéficié d'une réhabilitation complète avec la création d'un étage et propose ainsi 2 espaces de restauration :

- Une Cafétéria (avec pôle grillades / crêpes)
- Un Crous & go' (Libre-service de 70 m²)

La création d'un étage permet d'augmenter les capacités d'accueil. Le nombre de places intérieures passe ainsi de 210 places avant travaux, à 242 places après réhabilitation.

OBJECTIFS DE LA RÉHABILITATION

- > Modernisation et amélioration du confort en salle
- > Création d'un étage dans la salle de restaurant, et aménagement d'un espace terrasse devant le bâtiment
- > Création d'un nouveau réseau de chauffage et de confort d'été
- > Aménagement de la zone de self et du libre-service (Crous & go') avec un point chaud en back-office et une zone crêperie
- > Mise aux normes Personnes à Mobilité Réduite
- > Restructuration de la zone de production incluant les vestiaires, réserves, préparations froides, chambres froides, en veillant à améliorer les conditions de travail des personnels
- > Mise en place d'équipements de cuisine, changement du mobilier et création de nouvelles sorties dans la salle de restauration





LEARNING CENTRE - CROUS & GO' LE KAP ●

CROUS & GO' LE KAP

Learning Centre Le Kap
5 rue Kessler - Clermont-Ferrand

| > **Crous & go'** (libre-service)

OUVERT

Du lundi au vendredi de 8 h à 18 h
Samedi de 8 h 30 à 14 h

Pour accompagner l'ouverture du Learning Centre de l'Université Clermont Auvergne dans le quartier Kessler, le Crous Clermont Auvergne a ouvert un Crous & go' (libre-service).

>> **OUVERTURE** : 2 septembre 2024

Le Learning Centre vise à regrouper les différentes collections de la Bibliothèque Universitaire de Lettres, ainsi que la Bibliothèque Numérique. Il offre également aux étudiants et enseignants des services complémentaires à travers le Pôle d'innovation pédagogique pour l'accompagnement numérique, et à travers La Fabrique pour le conseil en orientation.

Les espaces de consultation offrent 625 places de travail et mettent à disposition 60 000 volumes en libre accès en regroupant principalement les collections du 2nd cycle et de recherche (issues de Lafayette, Cézeaux, Gergovia, Carnot).



AU MENU

- > Sandwichs
- > Paninis
- > Pizzas Snacking
- > Plat du jour
- > Quiches
- > Pâtisseries
- > Desserts, fruits
- > Viennoiseries
- > Boissons

Le Crous & go', espace de restauration et de détente, propose une offre de restauration diversifiée, avec une large plage d'ouverture de 8 h à 18 h, et des espaces conviviaux avec :

- Une **salle intérieure** de 97 places assises
- Une **terrasse extérieure**



E- Restauration - les chantiers en cours

RÉHABILITATION DU RESTO U' DE MONTLUÇON ●

Après plusieurs années consacrées à remettre à niveau et à développer le parc de logement, le Crous Clermont Auvergne investit et s'investit pleinement dans le domaine de la restauration étudiante conformément à son Schéma Directeur de la Restauration.

Le Restaurant Universitaire de Montluçon a été identifié comme nécessitant des travaux d'aménagement et de remise aux normes. Très rapidement, les études et les échanges avec les personnels de restauration ont pu aboutir au constat que le fonctionnement actuel était insatisfaisant avec des locaux et des surfaces non adaptées. Bien plus qu'une rénovation, le restaurant nécessitait une refonte globale et un agrandissement.

Le projet a donc intégré ces problématiques et permettra au Crous de disposer d'un outil moderne, aux normes et confortable, pour les personnels et les usagers.

- **DÉBUT DES TRAVAUX** : mai 2024
- **LIVRAISON PRÉVISIONNELLE** : juillet 2025



> Création d'un espace de restauration :

- **Resto U'** : de 200 places, Repas complet au tarif étudiant (3,30 € et 1 €)
- **Extension de 360 m²** avec une amélioration des flux et des zones de travail

RESTO U' MONTLUÇON

Allée Jean-Jacques-Soulier - Montluçon

> Resto U' de 200 places

Maîtrise d'ouvrage :

Crous Clermont Auvergne

Maîtrise d'œuvre mandataire :

ALGOTHERM

Coût opération prévisionnel : 3,4 M€ TTC

Financement :

Cnous : 2 945 753 €

Région AURA : 266 000 €

Ressources propres : 22 025 €

Crédits Accessibilité Cnous : 116 702 €

Dans le cadre d'un appel à projets innovant de la Région Auvergne-Rhône-Alpes, des fonds supplémentaires ont été obtenus afin de proposer des solutions modernes et adaptées aux besoins de nos étudiants dans un espace de restauration flexible et adaptable (tables « connectées USB », dispositifs d'affaiblissement acoustique, écrans digitaux, contrôle d'accès, vidéoprojection, sonorisation, local vélos...) ainsi qu'un **Kiosque à Pizzas en libre-service** avec terminal de cuisson intégré.

Le Restaurant universitaire de Montluçon est situé au cœur universitaire de la Ville, à proximité immédiate de l'IUT, et dans l'enceinte de la résidence universitaire.

Objectifs de la réhabilitation

- > Modernisation et augmentation du confort en salle
- > Modernisation et adaptation des zones de travail
- > Rénovation structurelle des locaux techniques
- > Attention particulière portée au traitement acoustique de la salle



CONSTRUCTION D'UN NOUVEAU RESTO U' À AURILLAC ●

RESTO U' AURILLAC

25 rue de l'École Normale - Aurillac

> Resto U'
de 228 places

Maîtrise d'ouvrage :

Conseil Départemental du Cantal

Maîtrise d'œuvre :

Atelier du Rouget Simon Teyssou
Bureau d'études IGETEC

Coût estimatif de l'opération :

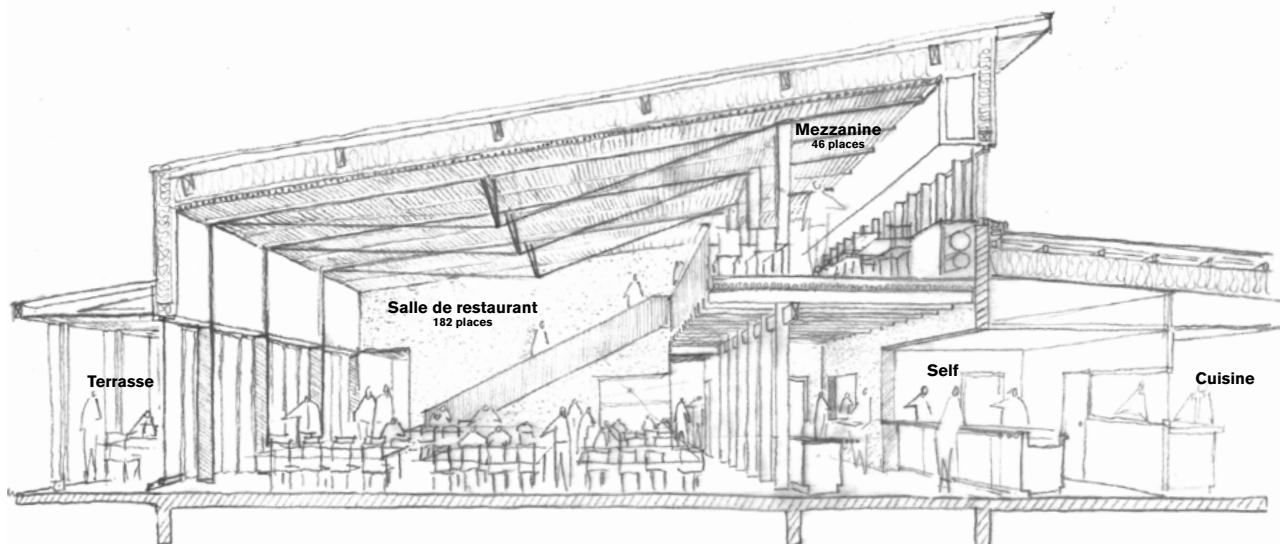
3,3 Millions €
dont 900 K€ apportés par le Crous

Afin d'améliorer les conditions d'accueil des étudiants sur le Campus universitaire d'Aurillac, le Conseil Départemental du Cantal finance la construction d'un nouveau restaurant universitaire, à proximité immédiate de l'IUT.

Le bâtiment aura une surface totale de 900 m² dont 350 m² seront dédiés aux espaces de restauration avec une capacité de production de 450 repas par jour.

Le restaurant proposera 228 places assises réparties entre la grande salle du rez-de-chaussée et la mezzanine. À cela s'ajoutera un espace de distribution automatique avec mange-debout et canapés. Une coursive périphérique constituera également un espace abrité pour la terrasse du restaurant.

- **DÉBUT DES TRAVAUX** : Juin 2024
LIVRAISON : rentrée 2026





F- Intégration du Crous de Paris à la Plateforme Téléphonique

Le périmètre de la plateforme Sud-Est s'est élargi en 2024 avec le rattachement du Crous de Paris au 1^{er} juin 2024, en sus des 8 Crous existants (Clermont Auvergne, Lyon, Grenoble-Alpes, Aix-Marseille, Nice-Toulon, Montpellier-Occitanie, Limoges, Toulouse-Occitanie).

L'accompagnement et l'information des étudiants sur les thématiques bourses et CVEC concerne désormais 1 040 000 étudiants et 40 % du total national des dossiers de bourses saisis.

Afin d'optimiser la qualité de prise en charge, une enquête de satisfaction a été mise en place en 2024.

De même, les usagers qui ne parviendraient pas à joindre un téléconseiller ont la possibilité désormais de demander à être rappelés sur des horaires non saturés.

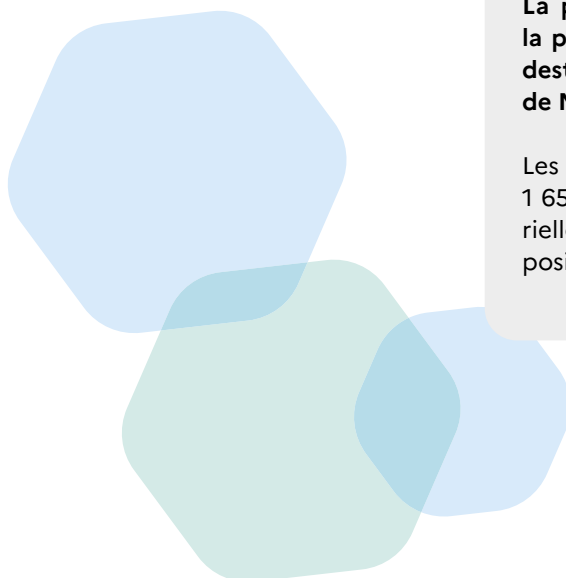


FOCUS : CYCLONE CHIDO DISPOSITIF MAYOTTE

décembre 2024

La plateforme Sud-Est a également géré, durant la période de Noël, l'ouverture du numéro vert à destination des étudiants sinistrés sur le territoire de Mayotte.

Les équipes se sont ainsi mobilisées pour rappeler 1 656 étudiants afin d'évaluer leur situation matérielle et psychologique et les orienter vers les dispositifs adaptés.





UN ACCOMPAGNEMENT SOCIAL RENFORCÉ

A- Hébergement

FAITS MARQUANTS 2024 ●

ESPACE O'COSY À LA RÉSIDENCE DU CLOS SAINT-JACQUES



La salle « Bibliothèque » située au bâtiment F de la résidence du Clos Saint-Jacques était peu utilisée par les étudiants et ne correspondait plus à un besoin. C'est pourquoi en 2024, dans le cadre d'un financement Contribution Vie Étudiante et de Campus (CVEC), à hauteur de 8 600 €, cet espace a été remplacé par une salle de convivialité et de détente : l'espace O'COSY. Très complet, les résidents y trouvent un coin sofa avec grand écran, un coin salon et une partie mange-debout avec tabourets.

Les résidents du bâtiment F peuvent désormais se retrouver pour travailler, se détendre, ou pour organiser des soirées (télévision, jeux ou autres). L'espace peut également être utilisé dans le cadre des ateliers organisés pour les animations socio-culturelles du Crous. Ce nouvel espace, ouvert toute la journée et en soirée, contribue à la lutte contre l'isolement au sein de la résidence universitaire.

ÉTUDIANTS RÉFÉRENTS ●

La pandémie de COVID a permis de mettre l'accent sur le besoin d'aide psychologique pour les étudiants. Le dispositif des étudiants référents mis en place en 2020 perdure et permet de détecter et de signaler auprès du Bureau d'aide psychologique universitaire (BAPU) des cas de détresse des résidents.

20 étudiants référents ont été recrutés à la rentrée 2024. Leur mission s'est élargie depuis 2020. Elle consiste maintenant à :

- Créer de la cohésion au sein des résidences et améliorer le lien entre l'administration et les étudiants
- Contribuer au repérage des situations difficiles, notamment d'isolement et à l'orientation vers les services spécialisés (services sociaux, soutien psychologique, tutorat...)
- Faire remonter toute information utile vers les responsables de résidence afin d'améliorer les conditions de vie des résidents
- Participer à la mise en place d'actions en lien avec les personnels des Crous.

Nouveauté : à cette rentrée, les étudiants référents ont été recrutés et mobilisés dès septembre.

Ils ont pu ainsi accompagner les primo-résidents et leur famille afin de faciliter leur arrivée et leur intégration au sein des résidences du Crous.



MOHAMED-ALI SAADA

Référent étudiant
Résidence Paul-Collomp

Depuis quand êtes-vous Référent étudiant et qu'est-ce qui vous a motivé pour le devenir ?

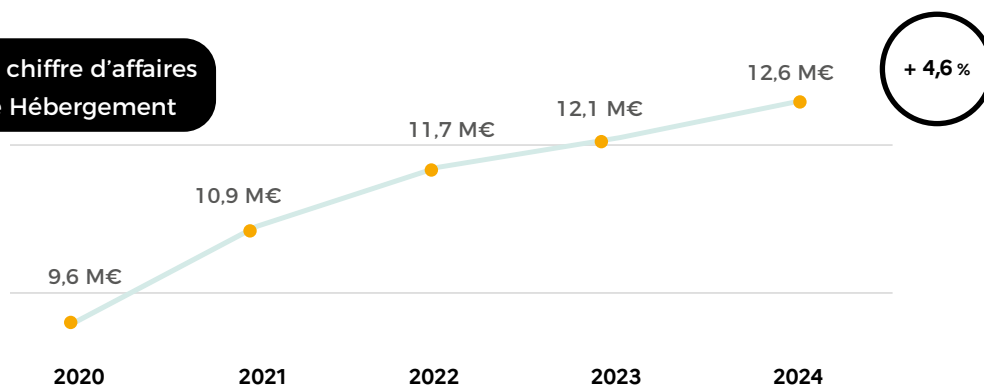
J'ai été recruté en novembre 2023. J'étais principalement motivé par le fait de me rendre utile aux étudiants. Je savais qu'être étudiant implique de faire face à de nouvelles difficultés, et je sais qu'il est parfois difficile d'avoir accès à certaines informations. Je suis déjà personnellement passé par là, j'ai pu trouver ces informations, et il me semblait utile de transmettre cela aux nouveaux étudiants qui sont généralement un peu perdus. Il me paraissait également nécessaire de permettre d'améliorer la santé mentale des étudiants en souffrance psychologique en les aiguillant vers les structures adaptées. C'est très dur de devoir quitter sa famille, être autonome et avoir des responsabilités sans s'y être préparé.

Qu'est-ce qui vous plaît le plus dans votre mission de Référent étudiant ?

Énormément de choses, mais si je ne devais en retenir qu'une, je dirais le fait de pouvoir observer concrètement l'impact de ce que je fais en tant qu'étudiant référent : que ce soit le fait d'avoir des étudiants au début désorientés qui finissent par être informés et autonomes pour leurs futurs questionnements, ou d'observer l'amélioration de l'état psychologique de certains étudiants au fil des rencontres lorsqu'ils sont suivis, ou parfois simplement le fait que les étudiants me remercient de mon travail. Le fait de se sentir réellement utile, et de savoir que son travail l'est, est la meilleure chose que l'on puisse attendre d'un job.



Évolution du chiffre d'affaires de l'activité Hébergement



Le Chiffre d'affaires s'élève en 2024 à **12,6 M€** contre 12,1 M€ en 2023. Il augmente de **4,6 %**.

L'augmentation du chiffre d'affaires en volume est due à un **meilleur taux d'occupation** (+1,6 points) et à l'augmentation de 3,6 % des loyers à compter de septembre 2024.



18
résidences
dont MIU



3 979
lits



90,4 %
taux d'occupation
physique

MAISON INTERNATIONALE UNIVERSITAIRE ●

La Maison Internationale Universitaire (MIU) est une résidence de standing accueillant les enseignants, les chercheurs, les doctorants, post-doctorants et les membres de la communauté éducative. La MIU propose 25 chambres et 10 studios particulièrement adaptés pour les courts ou moyens séjours.

Espace d'accueil ARTEMIS à la MIU

Les bureaux de la Direction des Relations Internationales et de la Francophonie (DRIF) de l'Université Clermont Auvergne (UCA) sont implantés au sein de la Maison Internationale universitaire (MIU). La DRIF pilote les projets internationaux et européens en lien avec la stratégie internationale de l'établissement. En 2024 la DRIF a implanté un espace d'accueil des chercheurs et doctorants européens et internationaux au sein de la MIU. Installation qui permet de conforter et renforcer la dimension internationale du Crous et son partenariat avec l'UCA. Installés dans l'espace lumineux et chaleureux de « l'atrium » les personnels de la DRIF peuvent ainsi réaliser un accueil de qualité et apaisé afin de faciliter l'arrivée et l'implantation des chercheurs d'autres pays à Clermont-Ferrand.



B- Restauration

LA RESTAURATION EN 2024 ●

En 2024, l'activité restauration connaît une augmentation exponentielle des fréquentations avec pas moins de **1 071 579 repas servis (+ 4 % par rapport à 2023)** pour un chiffre d'affaires HT toutes activités confondues de 5 726 807 € (4 246 281 € de ressources propres et 1 480 526 € de compensation repas 1 €). C'est une belle progression qui montre encore l'engagement des équipes au quotidien.

Le repas à 1 € pour les boursiers et les étudiants en situation de précarité a été plus que jamais d'actualité afin de soutenir la population estudiantine dans un contexte économique difficile et inflationniste.

Les repas à 1 € représentent pour cette année 64,3 % des repas servis aux étudiants dont 87,6 % aux boursiers et 12,4 % aux étudiants en situation de précarité.

Toujours convaincues de la nécessité de remplir leur mission d'accompagnement au service des étudiants, les équipes de restauration ont assuré en moyenne 200 jours de service midi et soir.

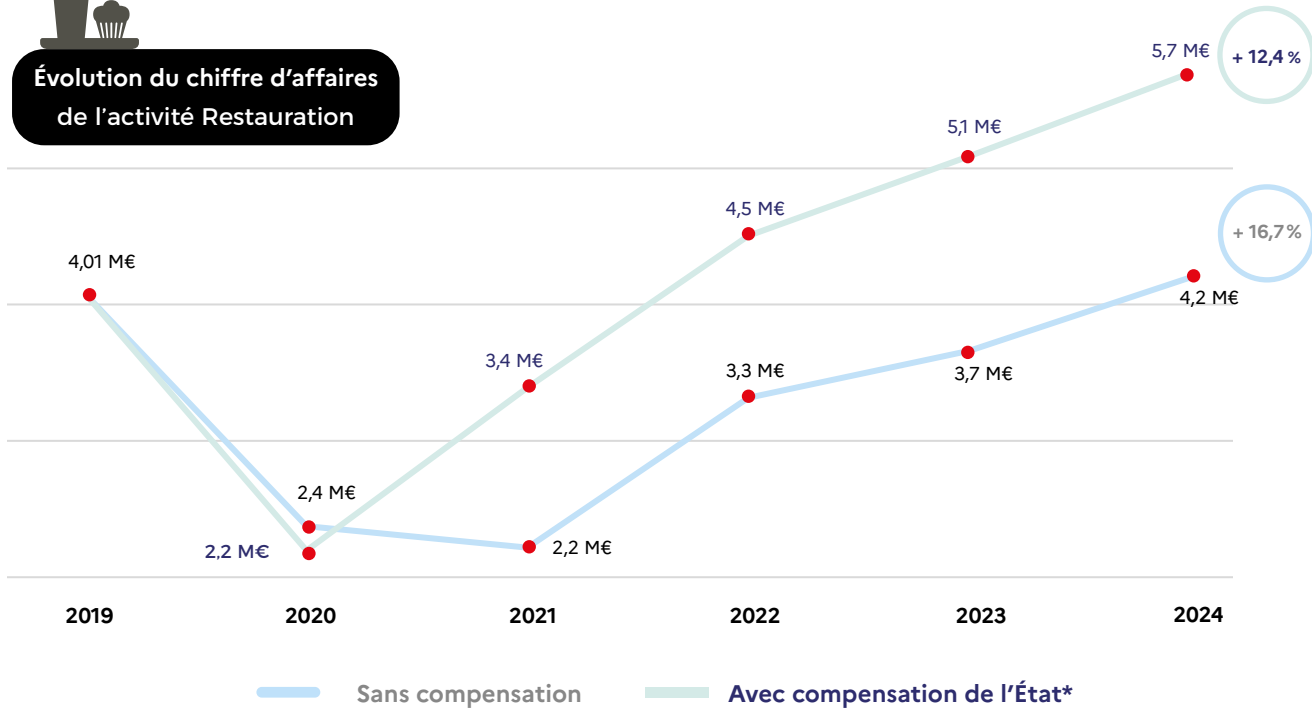
L'ANNÉE 2024, EN RESTAURATION, C'EST...

- **La réouverture de la Cafétéria Le Saxo** en mars ; longtemps attendue, cette cafétéria entièrement réhabilitée offre quotidiennement à plus de 400 convives plusieurs options de repas à tarif différencié (galettes, grillades, point chaud...). C'est aussi un espace libre-service aux horaires d'ouverture élargis, qui permet encore plus de diversité. Nos équipes ont créé pour l'occasion une pâtisserie (photo p. 21).
- **Des opérations de construction ou de modernisation des restaurants :**
 - > la construction d'un nouveau restaurant à Aurillac (livraison en 2026) par le Conseil Départemental du Cantal
 - > l'extension et la modernisation du restaurant de Montluçon (livraison en 2025) financé par le Cnous avec un soutien exceptionnel de la Région pour l'aménagement du restaurant et un distributeur automatique de pizzas
 - > le partenariat avec l'UCA pour l'ouverture d'un libre-service Crous & go' au Learning Centre (ouverture en septembre 2024)
- **Des projets en phase d'études pour moderniser et développer les points de restauration :**
 - > projet de construction d'un Resto U' sur le site de l'École d'Architecture
 - > l'intégration d'un projet de restaurant universitaire sur le site de Gergovia, dans le cadre du projet porté par l'Université, pour accompagner les mutations des campus de l'UCA.
- La poursuite de **pratiques plus respectueuses des nécessités écologiques** (lutte contre le gaspillage avec la semaine de la pesée des déchets, label Mon Restau Responsable avec une séance publique d'engagement en novembre pour tous les Restos U' de Clermont/Aubière en présence de Mme Bénédicte Durand, présidente du Cnous, des repas végétariens quotidiens, de nouvelles recettes végétariennes en collaboration avec les étudiants, avec un taux de prise de repas végétariens en augmentation) .
- 2024, c'est aussi l'accueil de deux nouveaux Directeurs d'Unités de Gestion sur les sites des Cézeaux et d'Aurillac.

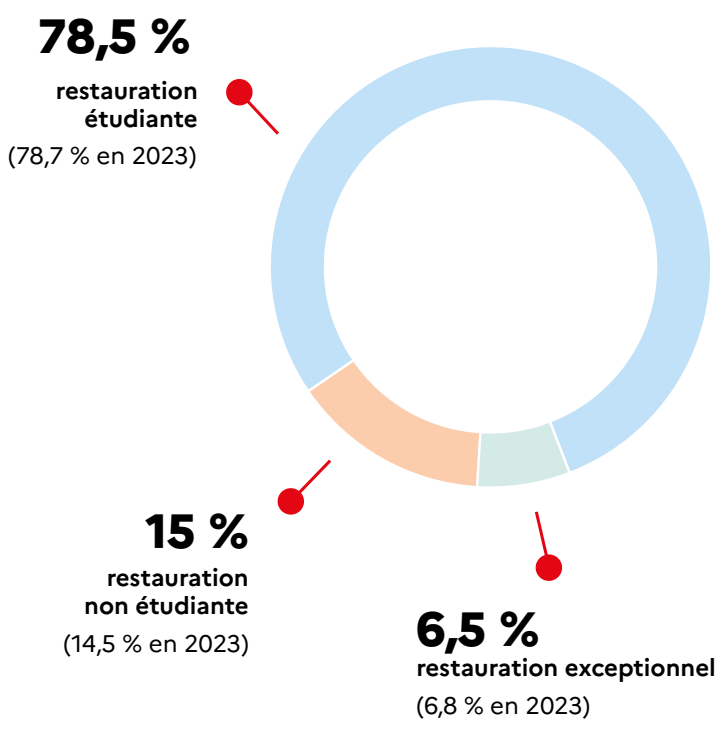
Les prochains défis de la restauration s'ancreront dans la mise en œuvre de la loi EGALIM particulièrement sur l'approvisionnement en produits bio et locaux, la limitation des déchets et la favorisation d'une alimentation saine, sûre et durable pour tous.



Évolution du chiffre d'affaires de l'activité Restauration



* L'État compense chaque repas étudiant vendu à 1 € en versant au Crous 2,30 € par repas, soit la différence avec le tarif social étudiant.



1 071 579 repas en 2024
(1 030 404 repas en 2023)

dont 64,3 % de repas à 1 €



- 11 Resto U'
- 6 kiosques
- 2 cafétérias
- 2 Crous & go'
- 2 restaurants VIP
- 1 service traiteur

* repas activité « traiteur » ou sur factures

C- Bourses

Les bourses de l'Enseignement Supérieur sont gérées par le service du Dossier Social Étudiant (DSE) sous l'autorité du Recteur d'Académie.

Le nombre de boursiers soutenus par le Crous Clermont Auvergne augmente en 2024 (+ 3,3 %).

Le budget des bourses de l'Enseignement Supérieur est de **51,9 M €** (hors aides spécifiques), dont :

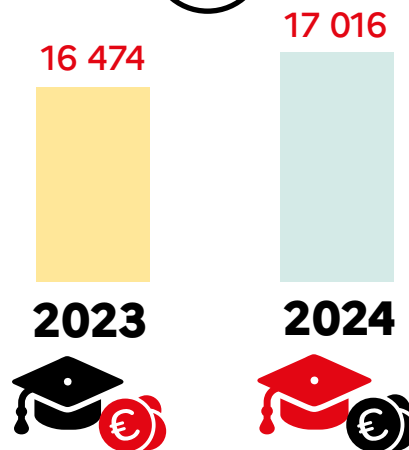
- **1 213 060 €** pour les bourses du ministère de la Culture (gérées et payées par le Crous)
- **1 412 639 €** pour les bourses du ministère de l'Agriculture, de l'Agroalimentaire et de la Forêt (gérées et payées par le Crous)

Ces montants incluent les aides au mérite pour chaque ministère.

 **50 667**

étudiants en 2024

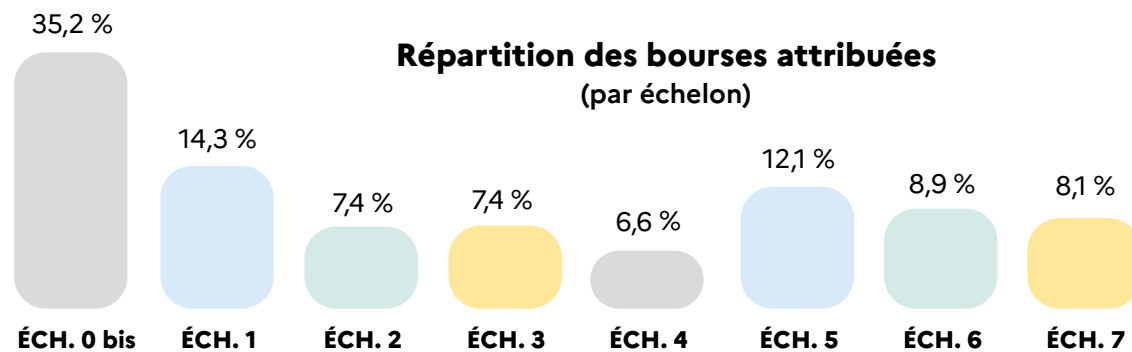
- 1,7 % par rapport à 2023



Nombre de boursiers

33,6 % des étudiants de l'académie sont boursiers

21 861 dossiers (DSE) saisis au 31/12/2024 (+ 2,3 % par rapport à 2023)



L'ACCÈS AUX DROITS : UNE PRIORITÉ

Fin septembre, 96 % des étudiants avaient perçu leur première mensualité de bourse grâce à la mobilisation des équipes du Crous.

En parallèle, un travail d'ampleur est mené afin de juguler le non-recours aux droits. Différents leviers sont activés.

En premier lieu, il s'agit d'informer les premiers relais des étudiants au sein même des établissements : assistantes sociales, secrétaires et responsables de scolarité, chefs d'établissements, équipes pédagogiques.

En second lieu, les équipes du Crous multiplient les interventions au plus près des étudiants et futurs étudiants : journées portes ouvertes, forums, présentations devant les classes de terminale/BTS et filières universitaires, et ce sur l'ensemble du territoire auvergnat.

L'objectif est de mieux faire connaître les missions du Crous, les aides existantes et les interlocuteurs à contacter afin de fluidifier l'accompagnement et favoriser la réussite des étudiants.

D- Contribution Vie Étudiante et de Campus

Sur l'exercice 2024, le Crous Clermont Auvergne a consommé 323 949 € de CVEC suivant 3 axes :

> **Axe 1 : soutien aux initiatives des étudiants des établissements affectataires / commission de site transverse** (56 885 €)

> **Axe 2 : soutien aux politiques internes d'amélioration des conditions de vie des étudiants et aménagements des campus territoriaux** : Personnel (42 631 €), actions menées par le Crous (106 658 €) et soutien aux actions menées par les collectivités territoriales sur les campus (110 000 €)

> **Axe 3 : soutien aux étudiants et établissements non affectataires** : ITSRA/ISRP (22 457 €) et autres projets (37 005 €)



CVEC
323 949 €
projets financés



QUELQUES EXEMPLES DE PROJETS FINANCÉS PAR LA CVEC EN AUVERGNE EN 2024 (AXE 3)

- **Le frigo des étudiants montluçonnais**

Ville de Montluçon – Structure Information Jeunesse (SIJ) - SUBVENTION ACCORDÉE : 3 379 €

L'Espace Montluçon Jeunesse est une structure relais pour les étudiants montluçonnais. Les jeunes sont accompagnés dès leur arrivée sur le territoire pour trouver un logement, accéder aux aides financières. Depuis 2021, la Structure Information Jeunesse est Point relais du Crous et propose des paniers alimentaires pour aider les étudiants en difficulté financière.

- **Meubler une salle pédagogique**

Ésope 63 - SUBVENTION ACCORDÉE : 12 000 €

Ésope 63, épicerie solidaire, aménage une salle permettant d'accueillir les réunions avec les bénéficiaires et les bénévoles et proposer des formations, en l'équipant de mobilier afin de la rendre fonctionnelle.

- **Bienvenue aux étudiants à Vichy**

Structure Information Jeunesse (SIJ) Vichy Communauté - SUBVENTION ACCORDÉE : 4 741 €

Pour la rentrée universitaire 2024, la Structure Information Jeunesse de Vichy Communauté a proposé en concertation avec l'ensemble des BDE vichyssois, des animations durant un mois : soirées sur la plage des Célestins avec le DJ phare de Vichy et un barbecue pour les étudiants, soirée au Crazy jump park, un parc trampoline qui a ravi les étudiants, nouveauté avec un rendez-vous à l'ArcaBloc, grande salle d'escalade de bloc, avec plusieurs blocs et murs interactifs...

- **Actions partenariales de prévention santé, par des jeunes, pour les étudiant(e)s Auvergnat(e)s, sur leurs lieux de vie, d'études et de fête**

Avenir Santé - SUBVENTION ACCORDÉE : 1 800 €

Le projet vise à prévenir et réduire, chez les étudiant(e)s auvergnat(e)s, les comportements à risques liés en particulier aux consommations de produits psychoactifs (alcool, cannabis, protoxyde d'azote, puff...) et à la vie affective et sexuelle (IST, consentement, violences sexistes et sexuelles, soumission/vulnérabilité chimique...) et ce, sur leurs lieux de vie (résidences et restaurants universitaires du Crous), d'études (établissements d'enseignement supérieur) et de fête (soirées étudiantes), via des espaces de prévention, d'outils d'animation et de communication.

- **Les Rendez-vous Étudiants d'Aurillac 2024**

Communauté d'Agglomération du Bassin d'Aurillac (CABA) - SUBVENTION ACCORDÉE : 5 000 €

Les Rendez-vous Étudiants d'Aurillac 2024 se sont déroulés les 17 et 18 septembre 2024 et se sont adressés aux 1 560 étudiants du Bassin d'Aurillac pour favoriser leur accueil et leur accompagnement sur le territoire, en leur proposant un moment festif de rentrée avec des défis ludiques et culturels, une truffade géante, du BMX et du skate, ainsi qu'un ballet cycliste et musical suivi d'un bal organisé par la compagnie de cirque La Bande à Tyrex.



E- Action sociale

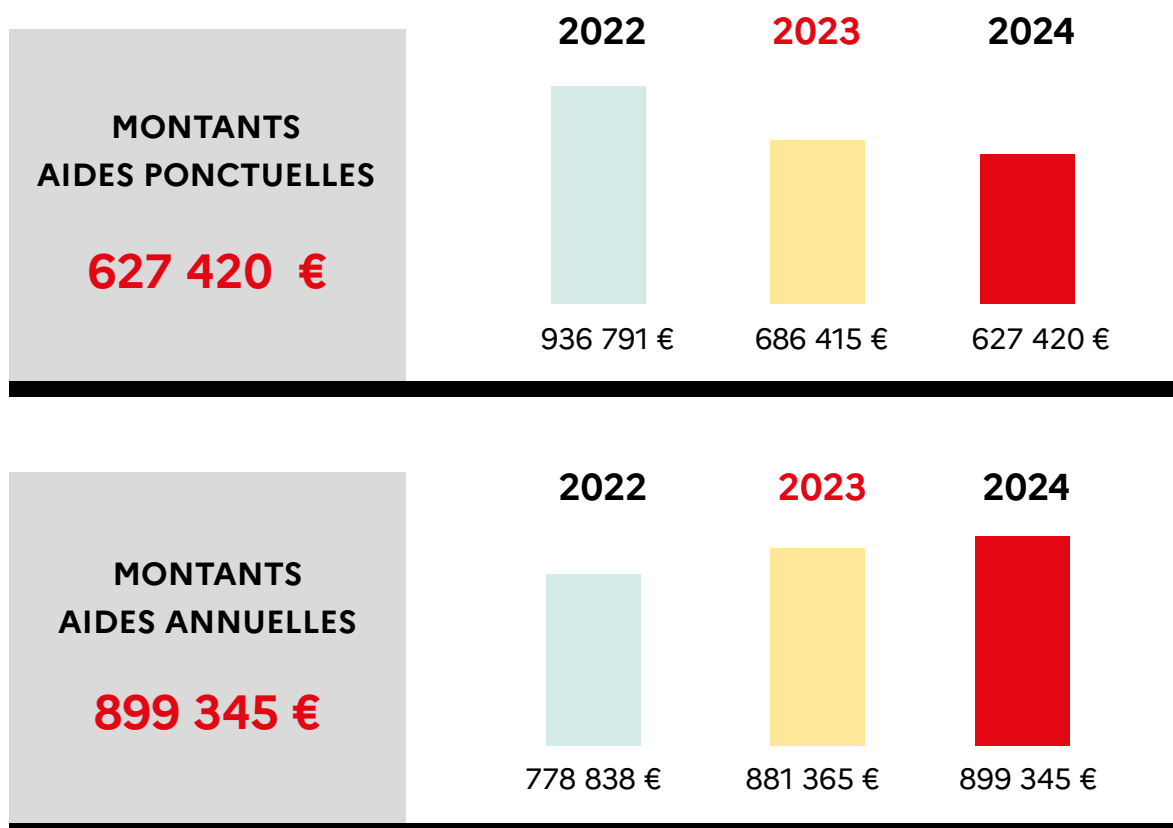
ACTION SOCIALE EN 2024 ●

L'équipe du service social est composée de 4 assistantes sociales et d'une conseillère technique, qui répondent aux demandes de rendez-vous des étudiants.

Les interventions sociales sont diversifiées et se réajustent en fonction des problématiques étudiantes qu'elles soient d'ordre matérielles, personnel ou en lien avec leurs projets d'études.

Depuis septembre 2024, une permanence est assurée par une assistante sociale une fois par semaine sur le site de Vichy et renforce notre collaboration avec les différents partenaires sociaux et universitaires présents sur le site.

La collaboration avec les résidences universitaires permet de consolider le travail de concertation et de signalement des situations préoccupantes, pour en assurer la prise en charge et l'orientation.



* Dont 25 340 € d'aides annuelles relevant du ministère de la Culture en 2024

2 409 *



Étudiants pris en charge

3 606 *



Nombre d'entretiens

2 137 **



Étudiants aidés par une aide ponctuelle

298 **



Étudiants bénéficiaires d'une allocation annuelle

* Service Social Crous

** Service Social Crous + Service de Santé Étudiante (SSE)



REPAS À 1 € POUR LES ÉTUDIANTS PRÉCAIRES ●



1 120

Étudiants en situation de précarité bénéficiaires du Repas à 1 € en 2024

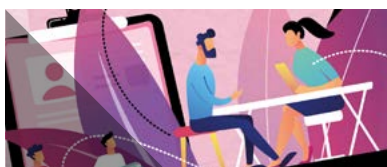
.....

Depuis janvier 2024,
1 120 étudiants non boursiers ont bénéficié du tarif 1 €
(1 156 en 2023),
suite à une évaluation sociale par les assistantes sociales du Crous ou du Service de Santé Universitaire, ou suite à une demande en ligne sur epa.lescrous.fr.

.....

Le maintien d'un nombre élevé de bénéficiaires du repas à 1 € met l'accent sur les situations de précarité des étudiants dont les ressources sont insuffisantes pour couvrir l'ensemble des dépenses liées à la subsistance. L'accès à ce repas à 1 € (midi et soir) leur garantit une alimentation saine à petit prix, ce qui rend attractif ce dispositif davantage connu des étudiants non boursiers confrontés à l'augmentation des prix des denrées de première nécessité. La majorité des demandes se concentre sur la période de septembre à décembre via la plateforme epa.lescrous.fr

F- Action culturelle



Culture Actions
37 500 €



47 projets
présentés

29 projets
soutenus



Concours
Film court



8 films en région

41 films en
compétition
nationale



Programmation



13 concerts :
26 groupes

13 expositions : 2 lieux

21 films projetés :
3 salles de cinéma

15 ateliers : 3 résidences

CONCOURS ET TREMPLINS ●



36 Nouvelles

14 Musique

18 Photos

6 Danse



8 BD

1 Théâtre



DEPUIS PLUS DE 40 ANS, LE CROUS CLERMONT AUVERGNE EST PARTENAIRE DU FESTIVAL INTERNATIONAL DU COURT MÉTRAGE DE CLERMONT-FERRAND

Le festival s'est déroulé du 31 janvier au 8 février 2024 partout dans la capitale auvergnate et notamment à la salle des frères-Lumière à Dolet. L'occasion rêvée de découvrir la sélection 2024 et se plonger entre autres dans les séances Regards d'Afrique ou encore Courts d'histoire.

Le festival du court métrage, c'est le moment fort de l'année pour s'immerger dans le cinéma en format court !

Le Crous soutient également le jury étudiant national du festival en donnant l'occasion à cinq étudiants sélectionnés d'exprimer leurs préférences cinématographiques en remettant un prix à un film. Ils vivent le festival dans les mêmes conditions qu'un jury professionnel : visionnage des programmes de films en compétition, débriefing en fin de journée, interviews avec les médias, délibération en fin de semaine, et enfin remise du Prix national étudiant, au cours de la cérémonie de clôture du festival.

OPEN WEEK

Chaque soir, du 9 au 13 septembre, le service culturel a concocté un programme spécial pour accueillir les étudiants et leur faire découvrir la programmation culturelle et les animations en résidence.

La semaine a commencé avec un moment convivial festif avec les concerts de Julijeane et Moody. Le patio de Lebon s'est transformé en scène de concert en partenariat avec les associations étudiantes LieU'topie et BDE Arduus qui s'occupaient de la buvette et de la restauration.

Le mardi fut consacré au vernissage de l'exposition photo de Moncef Kiddi, étudiant résident au Crous.

Le mercredi, consacré au Forum des ateliers a permis aux étudiants de venir rencontrer les différents intervenants des ateliers de pratique artistique avant de s'inscrire et de rencontrer l'équipe du service culturel.

L'équipe d'animation et médiation a proposé le jeudi, une balade en ville, très prisée ; les étudiants ont pu découvrir le centre-ville de Clermont-Ferrand au cours de visites ludiques et culturelles.

Pour finir en beauté la semaine, la projection cinéma du film « Les Contes de la nuit », en partenariat avec l'association étudiante Cinéfac, a rencontré un énorme succès et a permis à environ 180 personnes de se faire une toile en salle des frères-Lumière.

REMISE DES PRIX DES CONCOURS ÉTUDIANTS

Le 15 octobre en salle des frères-Lumière, Le Crous Clermont Auvergne a mis la création étudiante en avant avec la remise des prix des concours étudiants.

21 étudiants lauréats ont reçu les prix régionaux des concours de la photo, de la nouvelle, de la bande dessinée, de la danse, et du film court (avec remise des prix nationaux du film court). Les spectateurs ont pu découvrir sur grand écran les œuvres des étudiants avec projection des films courts. Une lecture du 1^{er} prix de la nouvelle a été réalisée par l'écrivaine Monique Jouvancy et le comédien Patrick Gay-Bellile. Semayi, lauréate du 1^{er} prix régional du Tremplin musical Pulsations a joué sur scène deux de ses compositions. Cette soirée a permis aux lauréats d'échanger avec les membres des jurys et le public venu encore nombreux cette année. Ce moment convivial s'est terminé en musique avec un cocktail offert par le Crous.





CONCERTS

En novembre, le Crous a organisé une soirée musicale placée sous le signe de l'énergie et de la scène étudiante. Deux groupes de punk rock composés d'étudiants se sont produits dans la salle Georges-Guillot, offrant au public une performance dynamique et engagée.

Le groupe RedToy a ouvert la soirée avec des riffs de guitare puissants et une présence scénique remarquable, posant d'emblée l'ambiance électrique de l'événement. Il a été suivi par Foxhole, groupe lauréat du 3^e prix régional du tremplin Pulsations, qui a su captiver le public par sa prestation intense et maîtrisée. Cette soirée a mis en lumière la richesse de la création musicale étudiante et a démontré l'importance de proposer des espaces d'expression artistique au sein des résidences.

DES ANIMATIONS FESTIVES ET DES SERVICES POUR GARDER LE LIEN EN PÉRIODE HIVERNALE

Afin de renforcer la convivialité et de maintenir le lien avec les étudiants restés en résidence universitaire durant la période des fêtes de fin d'année, le Service culturel a mis en place une programmation d'animations tout au long du mois de décembre. Cette initiative, désormais inscrite dans les habitudes, vise à offrir des moments de partage, de créativité et de détente, favorisant les rencontres et l'échange au sein de la communauté étudiante.



> Un calendrier de l'Avent quotidien

Pour la troisième année consécutive, un calendrier de l'Avent a rythmé le mois, avec surprises et petites attentions quotidiennes, appréciées des étudiants.

> Ateliers créatifs à Dolet

Le 3 décembre, un atelier créatif a permis aux participants de laisser libre cours à leur imagination en réalisant cartes de vœux, décorations en pyrogravure ou objets pailletés.

> Soirée sablés aux Cézeaux

Le 10 décembre, une soirée cuisine a rassemblé les étudiants autour de la préparation de sablés, favorisant les rencontres et les échanges dans une ambiance détendue.

> Sortie au marché de Noël

Le 11 décembre, une balade au marché de Noël et un tour de grande roue offert par la Mairie ont permis à un petit groupe d'étudiants de profiter de l'ambiance festive en centre-ville.

> Karaoké et Just Dance à Lebon

Le 17 décembre, une soirée animée autour du karaoké et de Just Dance a réuni 22 participants, dans un esprit de partage et de convivialité.

> Secret Santa entre étudiants

Le 19 décembre, un petit groupe s'est réuni pour un échange de cadeaux, clôturant les animations sur une note chaleureuse.

Ces actions ont contribué à créer une atmosphère chaleureuse durant une période parfois difficile à vivre pour les étudiants éloignés de leur famille. Elles illustrent l'engagement du Service culturel à maintenir le lien social en résidence.

Plus globalement au sein de l'établissement, le service social, l'agence comptable, les équipes des résidences et des restaurants ont également maintenu leur présence au service des étudiants pendant les fêtes.



G- Plateforme téléphonique

La plateforme téléphonique a été créée en 2014 par les Crous de Clermont, Lyon et Grenoble. Elle répond aux questions que se posent les étudiants sur la constitution de leur Dossier Social Étudiant (DSE), le versement des bourses, la CVEC...

Successivement, des Crous ont rejoint la plateforme qui répond maintenant aux questions des étudiants de 8 académies (Clermont Auvergne, Lyon, Grenoble-Alpes, Aix-Marseille, Nice-Toulon, Montpellier-Occitanie, Limoges, et Toulouse).

En juin 2024, le Crous de Paris a été rattaché à la plateforme de Clermont-Ferrand.

Un dispositif de 25 ETPT (Equivalent Temps Plein Travaillé) et 62 contrats en 2024 ont été consacrés à améliorer la qualité de service à l'utilisateur.

Afin d'évaluer la qualité du service rendu, une enquête de satisfaction a été menée en juin 2024. Les résultats mettent en évidence un taux de satisfaction élevé : 77,3 % des étudiants ayant répondu se déclarent très satisfaits de la bienveillance des téléconseillers et 73,1 % se disent très satisfaits de la qualité des réponses apportées.

En 2024, la plateforme téléphonique a reçu **334 162 appels (+ 15,65 % par rapport à 2023)**.

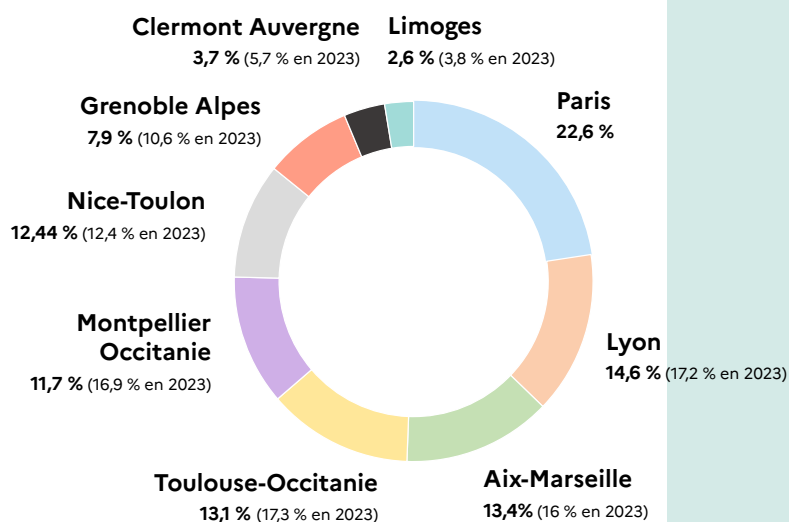
Le mois de septembre concentre 28 % des appels soit 92 155 appels et la période juillet-octobre près de deux tiers des appels de l'année (64 %). En termes de répartition des sollicitations, 82,9 % des appels concernaient la thématique des bourses, 4,8 % le logement et 4 % la CVEC.

Le taux de prise en charge a été de 84 % contre 93 % en 2023.

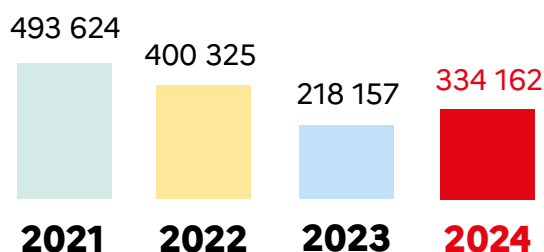
Cette diminution s'explique par plusieurs facteurs :

- Une augmentation significative du volume d'appels à l'échelle de l'ensemble des Crous,
- Le rattachement du Crous de Paris à compter du 1^{er} juin 2024,
- Une baisse ponctuelle des téléconseillers consécutive au départ imprévu de plusieurs étudiants assurant la permanence.

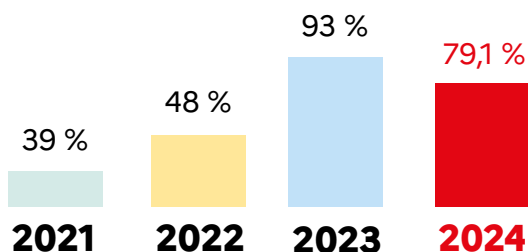
Répartition des appels en 2024



Évolution du nombre d'appels

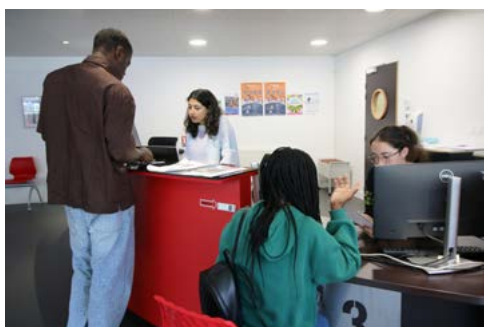


Évolution du taux de réponse



H- Espace d'Accueil Étudiants

L'Espace d'Accueil Étudiants est né de la volonté commune des établissements d'enseignement supérieur auvergnats, du Crous Clermont Auvergne, de la Ville de Clermont-Ferrand, de la Préfecture, et de la Région Auvergne-Rhône-Alpes d'améliorer l'accueil des étudiants, notamment les primo-arrivants et les étudiants internationaux.



> Lieu de toutes les informations sur la Vie Étudiante

Espace multi-services avec des informations sur la vie étudiante (bourse, logement, restauration, santé, transport, culture, sport...) et un cyberespace en libre accès

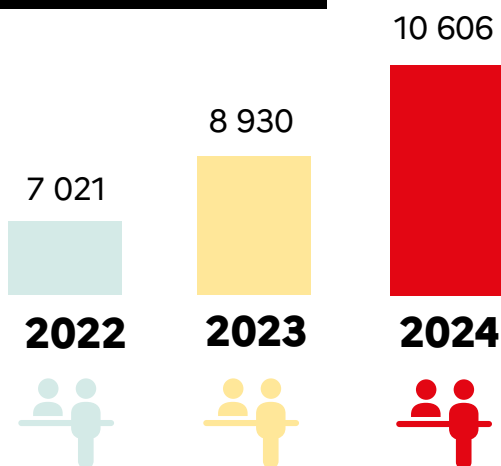
> Lieu pour le renouvellement des titres de séjours étudiants

Aide à la constitution du dossier de renouvellement ou de première demande de titre de séjour (vérification de la complétude du dossier)

> Lieu pour la tarification solidaire des titres de transport

T2C pour les étudiants internationaux avec la permanence du SMTC

Nombre de visiteurs



En 2024, **10 606 visiteurs** (+ 18,8 % par rapport à 2023) se sont rendus à l'Espace d'Accueil Étudiants, ouvert pendant **189 jours** (163 jours en 2023).

UN ESPACE CONNU

Grâce aux différentes actions de communication déployées par le Crous Clermont Auvergne, et relayées par les partenaires et établissements d'enseignement supérieur, l'Espace Accueil Étudiants a augmenté de presque **19 %** sa fréquentation en 2024.

- Campagne d'affichage JCDecaux sur l'agglomération clermontoise dès la rentrée, du 25 septembre au 1^{er} octobre 2024.
- Relais sur les réseaux sociaux de tous les établissements partenaires dès la rentrée.
- Diffusion des supports sur tous les lieux d'accueil étudiants de l'agglomération (affiches, flyers, sites Internet des partenaires, écrans dynamiques...)

L'EAE, C'EST AUSSI

- Permanence hebdomadaire de la CPAM avec prise de rendez-vous en ligne sur [Mes Services.etudiant.gouv.fr](https://mes-services.etudiant.gouv.fr)
- Permanence Tarification Solidaire Transport pour les étudiants internationaux. L'EAE devient le premier prescripteur devant le CCAS sur le territoire.
- Jobdatings en avril 2024 ayant réuni 500 personnes





JOB DATING

Le Crous a organisé un Job Dating étudiant le 9 avril 2024, en journée complète, dans le hall du site de Dolet.

Environ 500 étudiants ont pu rencontrer 11 entreprises proposant des emplois pour l'été. Les entreprises ont tenu des stands d'informations (intérim, restauration, enfance-jeunesse, animation, camping...). Les services du Crous en ont profité pour rencontrer les étudiants en recherche d'emplois et présenter les offres Crous.

Cet évènement vient en complément des offres dédiées aux étudiants, mises en ligne sur Jobaviz tout au long de l'année.



UNE DÉMARCHÉ D'ALLER VERS L'ÉTUDIANT

Les équipes de l'Espace Accueil Etudiants, avec le soutien de la préfecture du Puy-de-Dôme, ont participé à diverses réunions d'information à destination des étudiants et de leurs relais en établissements.

Mieux informer les étudiants internationaux, rendre plus accessibles les différentes procédures et renforcer l'accompagnement sur les démarches administratives, tels ont été les axes prioritaires portés par le Crous et ses partenaires.

Plusieurs rendez-vous individuels d'accompagnement et de conseil ont été réalisés afin d'améliorer l'accès aux droits des usagers et faciliter le processus pour l'étudiant.

ATELIER CV ET LETTRE DE MOTIVATION

Le 24 octobre dernier, l'Espace d'Accueil Étudiants a accueilli un atelier rédaction de CV et lettre de motivation, organisé en partenariat avec les étudiants de l'ITSRA (Institut de Travail Social de la Région Auvergne).

Cette initiative, pensée pour accompagner au mieux les étudiants dans leurs démarches professionnelles, a rencontré un franc succès. Tout au long de la journée, plusieurs jeunes ont pu bénéficier de conseils personnalisés, adaptés à leur parcours et à leurs projets. Grâce à l'expertise des étudiants de l'ITSRA, formés aux enjeux de l'insertion sociale et professionnelle, chacun a pu repartir avec des outils concrets pour valoriser ses compétences et renforcer sa candidature.

L'ambiance conviviale et l'écoute bienveillante ont largement contribué à la réussite de l'évènement, qui a su répondre aux attentes des participants. Une expérience à renouveler, au vu de l'enthousiasme suscité et des retours très positifs.

RESSOURCES HUMAINES



A- Effectifs et recrutements



Masse salariale

14 305 476 €



en augmentation de + 5,2 %
par rapport à 2023

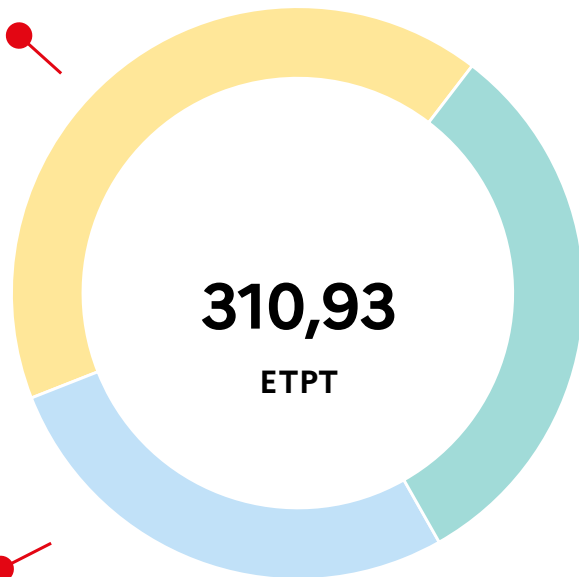
Le dispositif d'emplois du Crous fait l'objet d'un suivi rigoureux tout au long de l'année et prend en compte les évolutions de l'activité, les départs en retraite et les mutations. Les recrutements du Crous s'effectuent par voie de concours (externes, internes) dans les corps ITRF ou AENES, de mutation, de détachement ou par voie contractuelle.

Pour la rentrée 2024, 9 nouveaux personnels titulaires ont été accueillis, au sein du Crous.

Le taux d'exécution de la masse salariale 2024 est de 97 %

128,90

ETPT
personnels
fonctionnaires



310,93

ETPT

97,17

ETPT
personnels contractuels
de droit public (CDI)



84,86

ETPT
étudiants
et CDD



ETPT = Équivalent Temps Plein Travaillé

Également 2,08 ETPT apprentis

.....

Consommation des ETPT 2024 :

98,4 %

de l'autorisation d'emplois
sous plafond

.....



B- Évolutions et impacts RH 2024

L'année 2024 a été marquée par une augmentation des effectifs de l'établissement (+ 8,45 ETPT) liée à l'ouverture de nouvelles structures de restauration telle que Le Kap, au développement de services tels que l'extension de la plateforme aux appels du Crous de Paris, ainsi qu'au renforcement des équipes particulièrement en restauration ou en DSI.

La masse salariale a été impactée par cette évolution, ainsi que par l'extension en année pleine des mesures RH 2023 (augmentation du point d'indice, revalorisation des grilles) et des mesures 2024 telle que l'attribution de 5 points d'indice supplémentaires à tous les agents.

C- Une action sociale en soutien des personnels

Le Crous Clermont Auvergne poursuit son action de soutien aux personnels à travers les différentes actions sociales sous conditions de ressources telles que l'aide à la rentrée scolaire ou les aides aux dépenses de santé.

Au total, en 2024, 379 aides d'actions spécifiques Crous ont été versées.

La totalité des dépenses d'actions sociales représente un montant de 175 747 € pour 2024, soit 1,5 % de la masse salariale.

D- Qualité de Vie au Travail (QVT)

Le Crous Clermont Auvergne est engagé dans un plan Qualité de Vie au Travail (QVT) et prévention des Risques Psycho-Sociaux (RPS). Cet engagement s'inscrit dans la continuité des actions engagées par l'établissement, dans les préconisations nationales issues de l'audit flash QVT réalisé dans 5 Crous et des travaux conduits dans le cadre du projet d'établissement.

Parmi les axes de travail marquants de 2024 :

- **PERSONNELS**
 - > Lancement du groupe de travail Risques Psycho-Sociaux (RPS)/ Qualité de Vie au Travail (QVT) avec premiers échanges sur le Vademecum,
 - > Mise en œuvre et déploiement de formations axées sur le management, la communication, la sensibilisation à la santé mentale, la prévention des RPS, la lutte contre les Violences Sexistes, Sexuelles et Discriminations.
- **COMMUNICATION :**
 - > Lancement du chantier du Nouvel Intranet du Crous,
 - > Démarrage du travail conduit sur l'amélioration de l'accueil des nouveaux personnels en lien avec les actions du Projet d'Établissement.
- **ÉQUIPEMENTS / LOCAUX :**
 - > Réaménagements de locaux (salle de coupure en restauration),
 - > Étude sur les outils de production en restauration, lancement du Plan numérique.
- **ORGANISATION :**
 - > Poursuite du travail sur la formalisation et précision des périmètres d'intervention (restauration/ hébergement),
 - > Renforcement des équipes particulièrement en restauration.



79,93 %

**Accessibilité
à la formation**

84 000 €

**Budget formation
maintien par rapport à 2023**

E- Des formations variées

En 2024, l'établissement a relancé une campagne de formation liée au risque incendie : 50 agents ont bénéficié d'une formation à la « manipulation d'extincteurs ». L'accent a été également mis sur la transition écologique avec les formations « Fresque du climat » et « Eco-conduite », et sur la sécurité informatique avec la mise en place d'une formation interne sur cette thématique.

Les projets de longue haleine : formation des managers intermédiaires, sensibilisation aux Violences Sexistes et Sexuelles et à la Santé Mentale, se sont poursuivis.

F- Lutte contre les violences sexistes et sexuelles

Le Crous Clermont Auvergne s'est engagé pleinement dans la lutte contre les violences sexuelles et sexistes par le biais de son Plan d'Action Égalité 2021-2024.

Parmi les actions mises en œuvre en 2024, on peut noter la poursuite de la sensibilisation de tout le personnel au sexisme et aux violences sexistes et sexuelles par le biais de la formation ludo-pédagogique « Sexisme 100 sans façons » assurée par la Référente Égalité des personnels (5 groupes en 2024).

Par ailleurs, des « fiches-réflexes » permettant à tous de savoir réagir et de connaître les personnes-ressources face à une situation de violences sexistes et sexuelles (en tant que victime ou témoin) ont été créées, validées en instances et sont disponibles sur le site Intranet du Crous. Deux fiches ont été créées, une à destination de tout le personnel et une spécifiquement dédiée aux encadrants et prenant en compte leur rôle de manager.

Enfin, la semaine incluant la journée symbolique du 25 novembre (Journée internationale de lutte contre les violences faites aux femmes) a été l'occasion pour le Crous, en partenariat avec la MGEN, de proposer à son personnel et les étudiants du Centre-Ville de découvrir l'exposition « Cartooning for peace-dessine-moi l'égalité des genres » à l'entrée du restaurant universitaire du Clos Saint-Jacques.



SITUATION FINANCIÈRE



A- Situation financière en 2024

En 2024, le Crous Clermont Auvergne a poursuivi sa mission avec une exigence accrue de bonne gestion financière tout en garantissant un niveau élevé de service aux étudiants. Dans un contexte économique plus stable, mais toujours marqué par un accroissement de la demande, l'établissement a dû conjuguer **développement et maîtrise des coûts** afin de préserver la soutenabilité financière de l'établissement et garantir ses missions quotidiennes.

Le renforcement de l'offre de restauration et l'amélioration continue des conditions d'hébergement ont permis de répondre à une demande croissante au regard de l'attractivité des services proposés. Cependant, cette dynamique s'est accompagnée d'un accroissement des charges, notamment en matière de viabilisation et de coûts d'exploitation. Face à ces défis, le Crous a veillé à concilier **l'expansion de l'activité et la rationalisation des dépenses**. Les choix budgétaires opérés en 2024 reflètent cette volonté.

L'activité de restauration a connu une nouvelle progression avec **1,07 million de repas servis**, soit une hausse de 4 % par rapport à 2023. Cette augmentation s'est traduite par une augmentation de **19,7 % des dépenses en denrées alimentaires** sous l'effet combiné d'une fréquentation accrue et de prix élevés. La restauration du soir a confirmé son rôle essentiel dans la politique sociale du Crous avec plus de 114 000 repas servis.

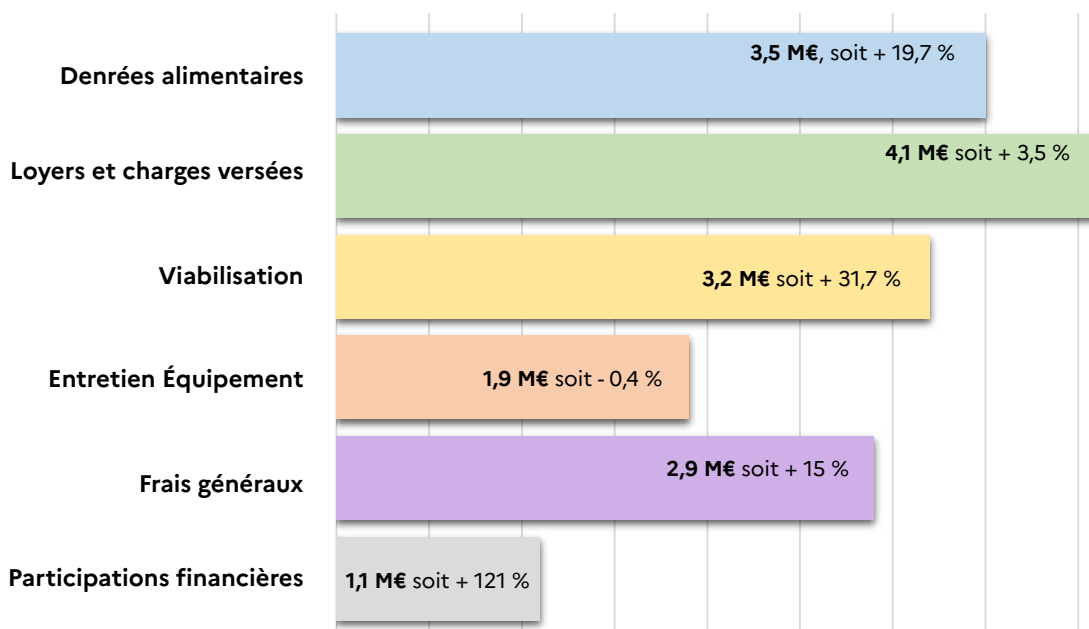
En matière d'hébergement, la dynamique s'est poursuivie avec un **taux d'occupation de 90,4 %**, en progression de 1,7 point par rapport à l'année précédente. Toutefois, malgré l'ajustement des loyers étudiants en septembre (+ 3,5 %), le parc conventionné demeure déficitaire, conséquence directe du **gel des loyers entre 2019 et 2023**. Par ailleurs, le poids des loyers versés aux bailleurs sociaux reste un enjeu budgétaire majeur : avec **46,4 % des lits exploités relevant de logements locatifs**, la charge annuelle s'élève à plus de **4 M€**, impactant la soutenabilité financière du modèle économique de l'hébergement étudiant.

Les dépenses de personnel ont progressé de **5,2 %**, atteignant **14,3 M€**, sous l'effet de la revalorisation des grilles salariales et d'un renforcement des effectifs pour accompagner le développement des services à l'étudiant. Cette évolution, bien que maîtrisée, constitue un enjeu pour les années à venir.

Sur le plan des ressources, la subvention pour charges de service public s'est maintenue à **10,8 M€**, garantissant un socle financier stable mais insuffisant pour absorber l'intégralité des coûts induits par les mesures sociales en faveur des étudiants. Dans ce contexte, l'augmentation des recettes propres (+ 6,1 %, atteignant **18,6 M€**) a permis de limiter l'impact budgétaire, bien que l'effet des dispositifs nationaux (gel des loyers antérieurs, repas à 1 €) continue de contraindre les marges de manœuvre financières de l'établissement.

Le solde budgétaire 2024 affiche un déficit de **2,04 M€**, marqué notamment par les régularisations exceptionnelles des charges de viabilisation et par les investissements réalisés sur fonds propres. Le résultat comptable quant à lui est **déficitaire de 0,98 M€**. Comme en 2023, cette situation a nécessité un prélèvement sur le **fonds de roulement**, appelant à une poursuite des efforts d'optimisation et à une réflexion sur l'évolution du modèle économique du Crous dans les années à venir.

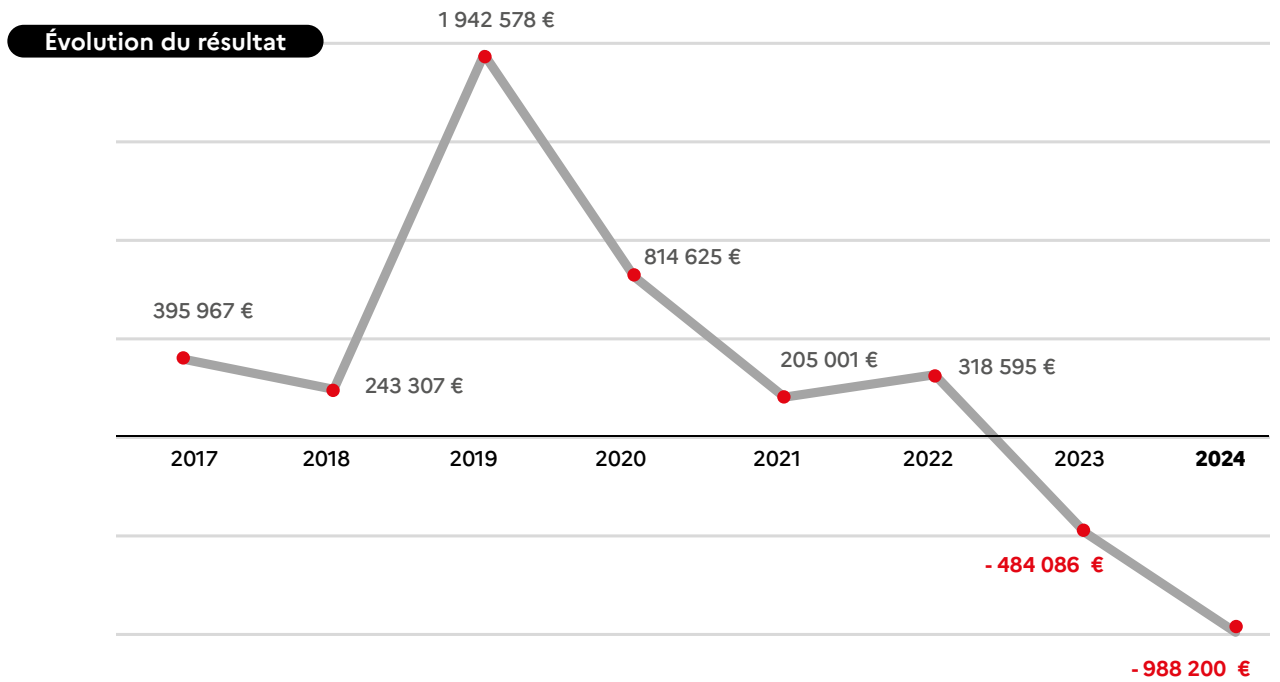
FONCTIONNEMENT : 16,8 M€ soit + 17,3 %





B- Résultat de l'exercice

En raison d'une hausse des charges et d'une croissance limitée de ses ressources, l'établissement enregistre pour la seconde année consécutive un **déficit patrimonial**.



CHARGES

Personnel
14 M€

Fonctionnement
20,7 M€

Intervention 1,4 M€

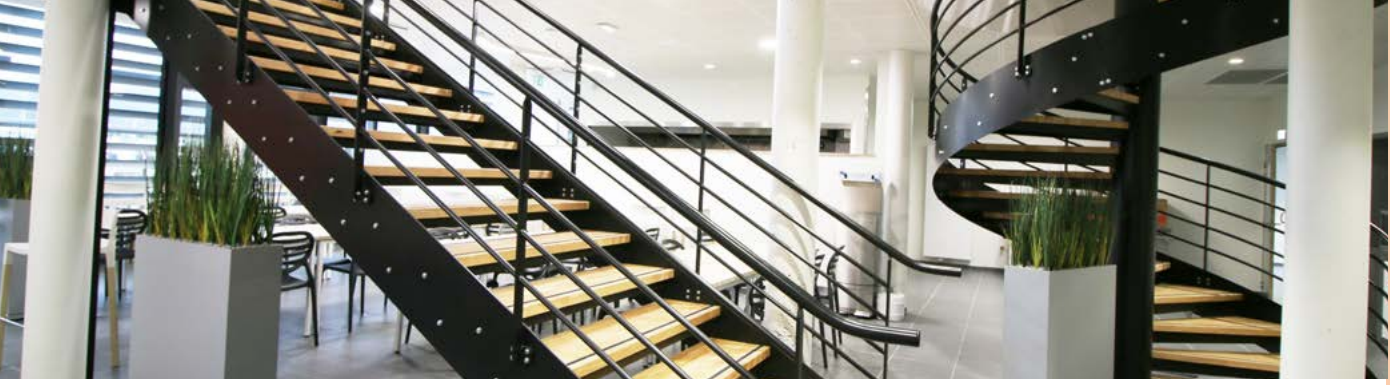
PRODUITS

Subvention de l'État
10,4 M€

Fiscalité affectée (CVEC) 0,4 M€

Autres, dont produits issus de l'activité du Crous
24,4 M€

Déficit patrimonial 1 M€



> DÉPENSES

Source : Tableau 6

	2023	2024	Évolution
PERSONNEL	13,20 M€	14,01 M€	+ 6,1 %
VIABILISATION (DONT ASSAINISSEMENT)	3,76 M€	2,80 M€	- 25,6 %
ENTRETIEN/ÉQUIPEMENT	1,63 M€	1,69 M€	+ 3,7 %
ALIMENTAIRE	2,99 M€	3,38 M€	+ 13,1 %
LOCATIONS ET CHARGES LOCATIVES	4,02 M€	4,17 M€	+ 3,8 %
MOYENS DES SERVICES ET AUTRES CHARGES	2,87 M€	2,93 M€	+ 2,4 %
AMORTISSEMENTS ET PROVISIONS	5,54 M€	5,74 M€	+ 3,8 %
INTERVENTIONS ET PARTICIPATIONS	0,50 M€	1,44 M€	+ 185,9 %
TOTAL CHARGES	34,52 M€	36,18 M€	+ 4,8 %

> RECETTES

Source : Tableau 6

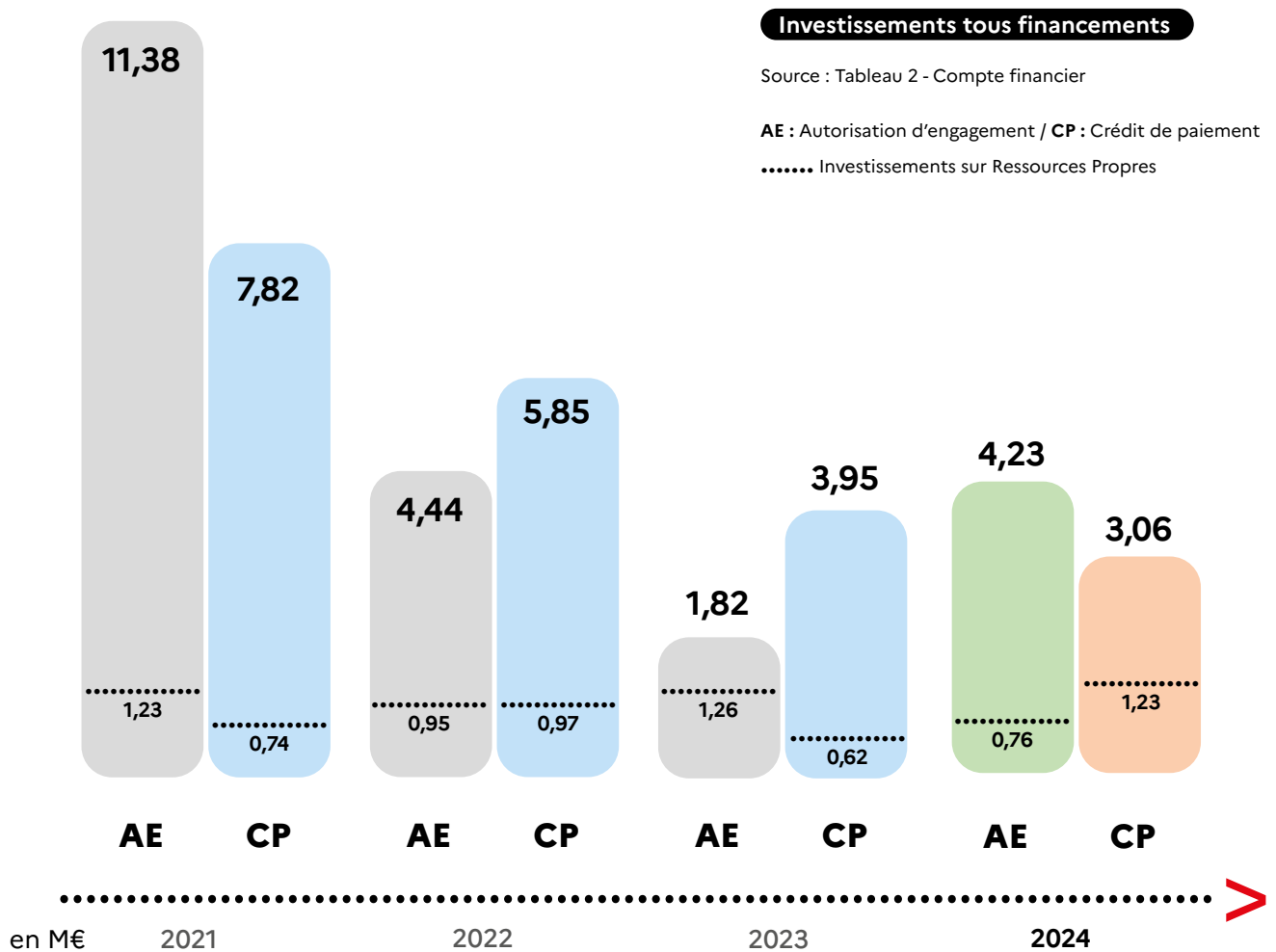
PRODUITS D'EXPLOITATION	17,03 M€	18,44 M€	+ 8,3 %
SUBVENTIONS/FINANCEMENTS ÉTAT	11,06 M€	10,35 M€	- 6,4 %
COLLECTIVITÉS/ÉTABLISSEMENTS D'ENSEIGNEMENT SUPÉRIEUR	0,11 M€	0,16 M€	+ 38,1 %
TAXES AFFECTÉES (CVEC)	0,39 M€	0,41 M€	+ 2,9 %
PRODUITS DIVERS OU EXCEPTIONNELS / REPRISES SUR PROVISIONS	5,43 M€	5,83 M€	+ 7,2 %
TOTAL PRODUITS	34,04 M€	35,19 M€	+ 3,4 %
RÉSULTAT PATRIMONIAL	-0,48 M€	-0,98 M€	+ 104 %

C- Investissements

En 2024, le Crous Clermont Auvergne a poursuivi une politique d'investissement nécessaire pour moderniser ses infrastructures et améliorer la qualité de ses activités.

4,23 M€ d'autorisations d'engagement ont été consacrées principalement à la **rénovation du restaurant universitaire de Montluçon** (2,7 M€), à la modernisation des infrastructures de restauration et d'hébergement, ainsi qu'à des travaux de mise en conformité et d'accessibilité.

Par ailleurs, **1,2 M€ ont été financés sur ressources propres**, permettant notamment le renouvellement du matériel de restauration et d'hébergement, ainsi que l'amélioration des outils numériques.



La possibilité de financer les investissements sur ressources propres dépend de la capacité d'autofinancement de l'établissement.

En 2024, l'établissement constate une **insuffisance d'autofinancement de 512 584 €** en raison de son déficit patrimonial. En conséquence, les dépenses d'investissement sur fonds propres ont été principalement financées par prélèvement sur le fonds de roulement.

Membres du Conseil d'Administration du Crous Clermont Auvergne

REPRÉSENTANTS DE L'ÉTAT

Président du Conseil d'Administration :

> **Gabriele FIONI**, Recteur délégué pour l'Enseignement supérieur et de la Recherche de la région académique Auvergne-Rhône-Alpes

> **Stéphanie TINAYRE**, Rectorat de l'Académie de Clermont-Ferrand, Conseillère de M. le Recteur de Clermont Ferrand, Cheffe du Service Académique de l'Information et de l'Orientation, Déléguée adjointe de Région Académique à l'Information et l'Orientation

> **Jacqueline BROLL**, Direction Régionale des Affaires Culturelles Auvergne-Rhône-Alpes, Directrice du pôle action culturelle et territoriale

> **Jean-Didier NAUTRON**, Direction régionale de l'économie, de l'emploi, du travail et des solidarités (DREETS Auvergne-Rhône-Alpes), Chef du service protection des personnes vulnérables

> **Julien EVELLIN**, Direction départementale des territoires du Puy-de-Dôme, Chef du service habitat rénovation urbaine

> **Sonia ROUGIER**, Direction Régionale de l'Alimentation, de l'Agriculture et de la Forêt, Cheffe du pôle action éducative et vie des apprenants

> **Damien LE ROUX**, Délégation régionale académique à la jeunesse, à l'engagement et aux sports (DRAJES) Chef du pôle engagement et vie associative

REPRÉSENTANTS ÉTUDIANTS

Vice-présidente étudiante du Conseil d'Administration :

> **Lucie CARRILLO**, « Bouge ton CROUS avec la FedEA et tes associations Étudiantes »

> **Milo VUAGNOUX**, « Bouge ton CROUS avec la FedEA et tes associations Étudiantes »

> **Maigane DUCHOSSOY**, « Bouge ton CROUS avec la FedEA et tes associations Étudiantes »

> **Louis BENOIST**, « Bouge ton CROUS avec la FedEA et tes associations Étudiantes »

> **Melody RICCIO**, « Union Étudiante contre la précarité »

> **Antoine PAPILLON**, « Union Étudiante contre la précarité »

> **Aloïs GITENAIT**, « Vote UNEF et assos : Face à Macron qui nous précarise : pour 1200€ par mois, le retour du repas à 1€ et des logements pour tou-te-s ! »

REPRÉSENTANTS DES ÉTABLISSEMENTS D'ENSEIGNEMENT SUPÉRIEUR

> **Mathias BERNARD**, Président de l'Université Clermont Auvergne

> **Etienne PAUX**, Directeur Adjoint VetagroSup

REPRÉSENTANTS DES PERSONNELS

> **Sylvie LESAGE**, Représentante FO

> **Nadia AMARA**, Représentante CGT

> **Eddy JARGAILLE**, Représentant UNSA

REPRÉSENTANTS DE LA RÉGION AUVERGNE-RHÔNE-ALPES

> **Jean-Pierre BRENAS**, Conseiller régional

REPRÉSENTANTS DES COLLECTIVITÉS

> **Jérôme AUSLENDER**, Ville de Clermont-Ferrand, Adjoint au maire chargé de l'enseignement supérieur, la vie étudiante et relations internationales

> **Michel BANDON**, Ville d'Aubière, Adjoint au maire, administration générale, petite enfance, enfance, jeunesse, relations avec l'Université

> **Gilles DUBOISSET**, Montluçon communauté, Conseiller communautaire délégué à la Formation supérieure et continue

> **Véronique VISY**, Communauté d'Agglomération du Bassin d'Aurillac, Conseillère communautaire déléguée en charge de l'enseignement supérieur

PERSONNALITÉS DÉSIGNÉES EN RAISON DE LEURS COMPÉTENCES

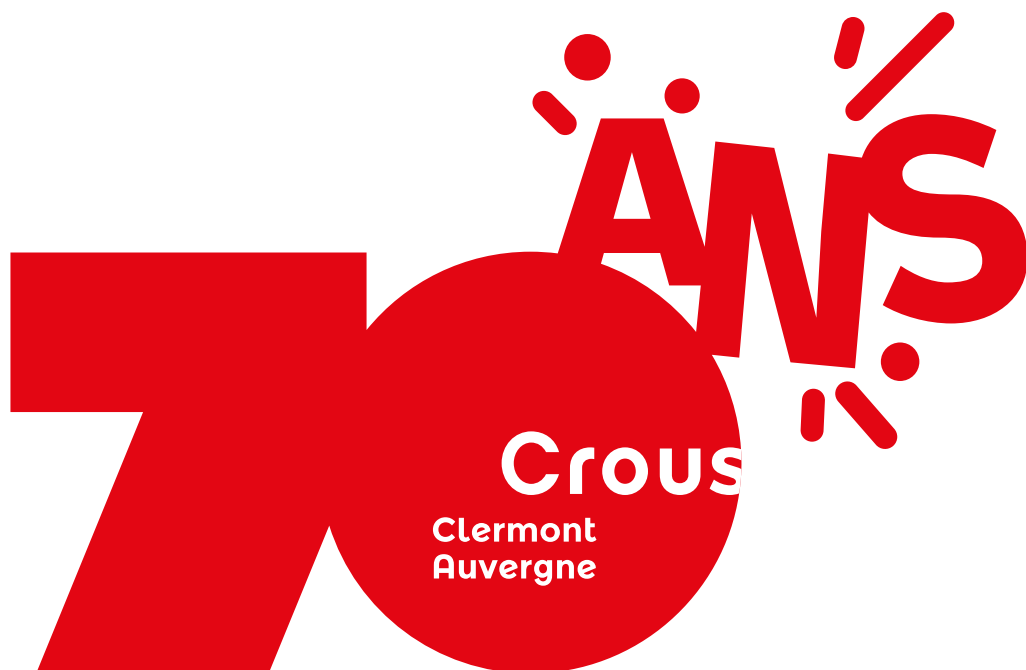
> **Laurent GERBAUD**, Directeur du Service de Santé Étudiante

> **Sylvie COUDERC**, Retraitée, militante au sein du réseau Éducation sans Frontières 63

> **Christine VIGNEAU-PELISSIER**, Proviseure du Lycée Lafayette

> **Jean-Luc MORNAND**, Responsable de l'ÉSOPE 63, Épicerie Solidaire dépendant de la Banque Alimentaire





**En 2025, le réseau des Crous fête ses 70 ans !
Soutenir aujourd'hui pour préparer demain**

Crous Clermont Auvergne
25 rue Étienne-Dolet
63037 Clermont-Ferrand

04 73 34 44 00
crous-clermont.fr

