



RÉPUBLIQUE
FRANÇAISE

Liberté
Égalité
Fraternité



100 % VIE ÉTUDIANTE

Crous
Clermont
Auvergne

RAPPORT D'ACTIVITÉ 2025



crous-clermont.fr

Édito



**Depuis 70 ans, le réseau des Crous est mobilisé au service des étudiants :
70 ans d'engagement, d'innovation et d'accompagnement dans leur quotidien.**

Le Crous Clermont Auvergne a su, au fil des décennies, développer des infrastructures de qualité ou nouer des partenariats sur l'ensemble du territoire auvergnat. Cette dynamique s'est encore poursuivie en 2025 avec, notamment, la rénovation structurelle du restaurant des Cézeaux et l'agrandissement du restaurant universitaire de Montluçon.

Mais au-delà des réalisations matérielles, je tiens surtout à saluer le volontarisme des équipes et leur remarquable capacité d'adaptation. Quelles que soient les crises ou les périodes d'incertitude, les agents du Crous sont toujours restés unis et solidaires pour soutenir les étudiants, en particulier les plus fragiles. C'est sans doute là notre héritage le plus précieux : un esprit collectif fondé sur l'engagement, la solidarité et le sens du service public. Je tiens donc, avant toute chose, à remercier chaleureusement l'ensemble des équipes pour leur implication quotidienne.

Plusieurs projets illustrent encore cette année cette capacité d'adaptation.

En matière de restauration, le plan de continuité mis en œuvre pendant les travaux du restaurant des Cézeaux a mobilisé bien au-delà des seules équipes de restauration, avec l'appui de l'ensemble des fonctions support. Cette organisation exceptionnelle a permis de continuer à proposer aux étudiants des repas complets et équilibrés sur un campus accueillant plus de 10 000 étudiants. La mobilisation des équipes des sites Dolet et Cézeaux, ainsi que la qualité de nos partenariats, ont largement contribué à la réussite de cette opération.

À Montluçon également, une solution provisoire d'accueil a été déployée pendant les travaux du restaurant universitaire, jusqu'à l'ouverture du nouvel équipement à la rentrée 2025. Plus grand, plus moderne et plus accueillant, ce restaurant accompagne le développement et la transformation progressive du campus. Malgré les contraintes et les aléas, les équipes de restauration sont restées pleinement engagées afin de maintenir une offre de qualité sur l'ensemble des territoires.

En matière de vie étudiante, cette mobilisation collective s'est également illustrée avec le déploiement du nouveau logiciel de gestion des bourses OLAFE. En quelques mois, les équipes du Crous ont mis en place une interface modernisée et plus sécurisée. Les agents de la direction de la vie étudiante, qu'il s'agisse des équipes du DSE ou de la plateforme téléphonique, ont été fortement sollicités et ont su répondre avec professionnalisme aux nouvelles exigences liées à cette évolution.

L'Espace d'Accueil Étudiants a, lui aussi, considérablement renforcé l'accompagnement proposé aux usagers : près de 14 000 sollicitations ont ainsi été traitées en 2025.

Cette solidarité s'est enfin traduite par un soutien renforcé aux étudiants mahorais durement touchés par le passage du cyclone Chido. Plus d'une centaine d'étudiants présents dans l'académie ont pu bénéficier d'un accompagnement spécifique.

En matière d'hébergement, l'établissement poursuit sa stratégie afin de mieux qualifier les besoins des étudiants sur le territoire grâce au travail de l'Observatoire Territorial du Logement Étudiant (OTLE) et au développement de nouveaux projets de résidences universitaires. Ces travaux confirment la qualité de l'offre portée par le Crous, avec des loyers inférieurs d'environ 30 % aux prix du marché privé, tout en permettant de mieux identifier les besoins à venir.

En 2025, plusieurs opportunités foncières ont ainsi été identifiées sur la métropole clermontoise pour la construction de nouvelles résidences. Un partenariat a également été conclu avec Vichy Agglomération et Vichy Habitat afin d'accompagner le développement du campus vichyssois.

Parallèlement, le Crous a poursuivi ses efforts de rénovation des logements étudiants en mobilisant des moyens renforcés. Cette politique s'accompagne d'une réflexion plus large sur les espaces de convivialité et de travail afin de favoriser le lien social et de lutter contre l'isolement étudiant. À ce titre, une nouvelle salle de détente et de convivialité a notamment été aménagée sur la cité universitaire des Cézeaux.

Enfin, l'année 2025 marque également une étape importante avec l'adoption par l'établissement d'une feuille de route dédiée à la transition écologique. À travers cette démarche, le Crous Clermont Auvergne affirme sa volonté de conjuguer solidarité, responsabilité sociale et engagement environnemental. Plusieurs actions seront engagées dès 2026 afin d'accompagner les transitions énergétiques et agroalimentaires, en associant pleinement les étudiants à cette dynamique.

Parce que notre mission dépasse la seule gestion des services, nous continuerons à porter un modèle fondé sur la proximité, l'engagement collectif et la solidarité. C'est en restant unis, attentifs aux besoins des étudiants et fidèles aux valeurs du service public que nous pourrons relever ensemble les défis des années à venir.

Philippe NÉGRIER
Directeur Général du Crous Clermont Auvergne



Directeur de la publication
Philippe NÉGRIER

Coordination, conception graphique
Élodie DUBEC
Service communication Crous Clermont Auvergne

Photos
Élodie DUBEC, Service communication Crous Clermont Auvergne
Pixabay (p.37, 38, 40), Magnific (p.27), UCA (p.21)

Juin 2026
ISSN 2680-7149 (imprimé)
ISSN 2681-1898 (en ligne)

Sommaire

 Édito	p.2
 Chiffres clés	p.5
 Actualités 2025	p.6
 Les faits marquants de l'année 2025	p.8
A- Mieux comprendre son environnement de travail	p.9
B- Une semaine consacrée à la qualité de vie au travail	p.10
C- Restauration maintenue sur le Campus des Cézeaux pendant les travaux de la façade du restaurant	p.12
D- Réhabilitation du Resto U' de Montluçon	p.14
E- La transition écologique au cœur des préoccupations de l'établissement	p.16
F- Visite du nouveau Recteur Mohammed BENLAHSEN	p.18
 Un accompagnement social renforcé	p.19
A- Hébergement	p.20
B- Restauration	p.22
C- Bourses	p.24
D- Contribution Vie Étudiante et de Campus	p.25
E- Action sociale	p.26
F- Action culturelle	p.28
G- Plateforme téléphonique	p.31
H- Espace d'Accueil Étudiants	p.32
 Ressources Humaines.....	p.34
A- Effectifs et recrutements	p.35
B- Évolutions et impacts RH 2025	p.36
C- Une action sociale en soutien des personnels	p.36
D- Qualité de Vie au Travail (QVT)	p.36
E- Formation des personnels	p.37
F- Égalité Professionnelle	p.37
 Situation financière	p.38
A- Situation financière en 2025	p.39
B- Résultat de l'exercice	p.40
C- Investissement	p.42
 Conseil d'administration du Crous Clermont Auvergne	p.43
 Organigramme Crous Clermont Auvergne	p.44

Chiffres clés



20 253 DSE

(Dossier Social Étudiant) saisis en 2024/2025

13 637 boursiers
2024/2025



**Espace d'Accueil
Étudiants**

En partenariat avec la Ville de Clermont-Fd,
la Préfecture, la Région et les établissements
d'enseignement supérieur

14 192 visiteurs en 2025



**11 Resto U',
2 Cafétérias, 6 Kiosques,
2 Crous & go', 1 Crous Truck',
2 distributeurs Pizzas**

1 million de repas servis en 2025

**2 Restaurants d'hôtes
1 Service traiteur**



**3 955 lits
3 types de logements**

**Maison Internationale
Universitaire**

35 logements de standing
Accueil des enseignants chercheurs
en mobilité



3 salles de spectacle,
2 lieux d'exposition,
1 salle de répétition musicale,
1 salle de pratique artistique,
Des lieux d'animation

**Concerts, Projections,
Expositions, 7 concours étudiants**

**Ateliers de pratique
artistique** dans 3 résidences

1 dispositif de soutien financier
aux associations étudiantes

Organisation du **concours national
étudiant du film court**

Nombreux partenariats culturels



Exécution budgétaire :
38,1 millions d'€

Dont 3,6 millions d'€
en investissement

314 personnels

Actualités 2025

Du 16 au 18 janvier

Salon Auversup
Salon de l'enseignement supérieur

15 février

Journée Portes Ouvertes
de l'Université et du Crous Clermont Auvergne
Clermont -Fd / Aubières / Vichy
JPO Aurillac / Le Puy-en-Velay : 1^{er} février
JPO Montluçon / Moulins : 8 février

26 mars

Challenge de cuisine étudiante
En partenariat avec la Smerra

du 7 au 10 avril

Tri participatif
Resto U' Dolet & Resto U' Le Manège

Avril-mai

Tournage vidéo 70 ans du Crous

19 avril

Résidence d'artiste musique
Résidence universitaire Lebon

Du 19 au 23 mai

Échange franco-allemand étudiant
avec le Studierendenwerk de Regensburg

Du 16 au 20 juin

Semaine de la Qualité de vie au travail

19 juin

Visite en service inconnu
Résidence universitaire Lebon

20 juin

Garden Party - 70 ans du Crous
Domaine du Val d'Ozon

9 septembre

Journée d'accueil des nouveaux personnels du Crous





Du 15 au 19 septembre
Challenge de la Mobilité durable



16 septembre
Braderie vélo
Resto U' Le Manège & Résidence Amboise

7 octobre
Orchestre national Auvergne-Rhône-Alpes
Resto U' Dolet



9 octobre
Repas Saveurs du Monde
En partenariat avec la Ville de Clermont-Fd,
à l'occasion de Clermont Fête ses Étudiants

14 octobre
Visite du Recteur Mohammed Benlahsen au Crous

6 novembre
Remise des prix des concours étudiants

22 novembre
Salon Studyrama

28 novembre
Inauguration du Resto U' de Montluçon



4 décembre
Marché de Noël du Crous
Organisé par l'association des Personnels du Crous.

Du 12 au 18 décembre
Menus de Noël
Dans les Restos U' et Cafétérias à Clermont-Fd,
Aubière, Aurillac et Montluçon.

18 décembre
Remise des prix de l'engagement étudiant
(partenariat Ville de Clermont-Fd, Université, Crous)



LES FAITS MARQUANTS DE L'ANNÉE 2025





A- Mieux comprendre son environnement de travail

Dans le cadre du **Projet d'établissement 2024-2027**, le Crous Clermont Auvergne a fait de la compréhension de l'environnement de travail un axe stratégique majeur. L'objectif est clair : **entretenir la culture et l'identité du Crous, accompagner les personnels dans l'appropriation de leurs outils et favoriser une meilleure connaissance réciproque des métiers et des services.**

Cette dynamique s'est traduite par la modernisation de l'Intranet, désormais plus intuitif et accessible, afin de faciliter l'accès à l'information et de fluidifier la communication interne. Parallèlement, une communication renforcée autour des métiers a été développée à travers des témoignages et retours d'expérience d'agents, contribuant à valoriser la diversité et la complémentarité des fonctions au sein de l'établissement.

DONNER LA PAROLE AUX AGENTS : LES VIDÉOS COMME VECTEUR DE COHÉSION ●

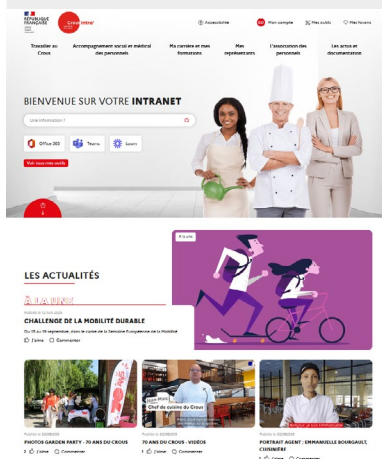
L'année 2025, marquée par les 70 ans du réseau des Crous, a donné lieu à la réalisation d'une vidéo anniversaire recueillant les témoignages d'agents, d'étudiants, d'élus et de partenaires. À travers leurs souvenirs et leurs expériences, elle met en lumière l'impact du Crous dans les parcours étudiants et l'engagement quotidien des équipes.

Trois portraits vidéos (cuisinière en restaurant universitaire, agent d'accueil en résidence, responsable d'Espace d'Accueil Étudiants) sont également venus valoriser les métiers et le quotidien des personnels. Ces initiatives renforcent la cohésion interne, l'engagement des équipes et participent au développement de la marque employeur du Crous Clermont Auvergne.



NOUVEL INTRANET : PLUS ACCESSIBLE, PLUS COLLABORATIF ●

Depuis la rentrée universitaire 2025, le Crous Clermont Auvergne a franchi une nouvelle étape dans sa transformation numérique avec le lancement de son tout nouvel Intranet. Pensé comme un véritable outil de travail et de lien entre les agents, il est désormais accessible à tout moment, que l'on soit au bureau ou en déplacement.



Consultable depuis un poste Crous ou depuis un appareil personnel (ordinateur, tablette ou smartphone), ce nouvel espace numérique centralise un large éventail d'informations et de services. Actualités RH, événements de l'établissement, documents utiles (formations, démarches RH, déplacements professionnels, aides sociales) : tout est rassemblé pour faciliter le quotidien des équipes.

Mais au-delà de l'aspect pratique, la plateforme se veut également collaborative. Un espace d'échanges permet aux agents de proposer des initiatives, partager des idées, ou encore organiser du covoiturage entre collègues. Une manière concrète de renforcer la communication interne et de favoriser l'entraide au sein de la communauté Crous. Avec cet outil modernisé, le Crous Clermont Auvergne confirme sa volonté d'accompagner ses agents dans leurs missions, tout en soutenant une culture de travail plus connectée, inclusive et durable.

B- Une semaine consacrée à la qualité de vie au travail

Du 16 au 20 juin 2025, le Crous Clermont Auvergne a participé pour la première fois à la Semaine de la Qualité de Vie et des Conditions de Travail (QVCT), organisée au niveau national par l'ANACT. Une belle occasion pour sensibiliser les agents aux enjeux du bien-être au travail, à travers un programme varié et participatif.

La semaine a démarré avec l'atelier "Stress no more", animé par une sophrologue de la MGEN, pour apprendre à mieux gérer son stress et découvrir la pleine conscience. Les 17 et 19 juin, des ateliers de prévention des troubles musculo-squelettiques (TMS) et de port de charges ont permis de rappeler les bons gestes avec l'appui du Service de Santé au Travail. Le mercredi, un temps fort a réuni agents et partenaires autour de la santé mentale, de la prévention des violences sexistes et sexuelles et des discriminations, avec des stands d'information et des échanges enrichissants. Jeudi matin, plusieurs collègues ont participé à l'opération "Visite en service inconnu", pour découvrir d'autres métiers et renforcer les liens entre services.

Enfin, la semaine s'est clôturée par la Garden Party au Domaine du Val d'Auzon, à l'occasion des 70 ans du Crous, précédée d'un Escape Game retraçant l'histoire de l'établissement. Une belle première édition, placée sous le signe de la prévention, du dialogue... et de la convivialité !



UNE PREMIÈRE VISITE RÉUSSIE EN SERVICE INCONNU

Judi 19 juin 2025, le Crous Clermont Auvergne a lancé officiellement l'action "Visite en Service Inconnu", une initiative inscrite dans le Projet d'Établissement 2024-2027, et intégrée à la Semaine de la Qualité de Vie et des Conditions de Travail (QVCT).

Pensé comme un levier pour encourager la connaissance mutuelle entre services et renforcer la cohésion interne, ce dispositif prévoit des demi-journées de visite sur différents sites du Crous, étalées entre 2025 et 2027.

Pour cette première édition, les agents ont été accueillis à la Résidence Lebon, qui servait de point de convergence pour découvrir deux entités clés du Crous : le Service Culturel et le fonctionnement quotidien de la Résidence. Au programme : quizz, échanges avec les équipes, immersion dans les missions spécifiques de chaque service, présentation de projets en cours et retours d'expérience. Une démarche qui a permis de mieux comprendre les réalités de terrain, souvent méconnues, et de tisser des liens entre collègues au-delà des frontières habituelles de travail. Une première escale prometteuse, qui ouvre la voie à de nouvelles rencontres interservices dans les mois à venir.





GARDEN PARTY : UN ÉVÈNEMENT FÉDÉRATEUR POUR CÉLÉBRER LES 70 ANS DU CROUS

Vendredi 20 juin 2025, le Domaine du Val d'Auzon a accueilli un moment fort de l'année : la Garden Party des 70 ans du Crous Clermont Auvergne. Cet événement festif est venu clôturer en beauté la Semaine de la Qualité de Vie au Travail, rassemblant personnels, retraités et élus étudiants autour d'un anniversaire placé sous le signe de la convivialité.

La matinée a débuté avec un Escape Game inédit, spécialement imaginé pour l'occasion. Énigmes, anecdotes historiques et clins d'œil aux grandes étapes de l'histoire du Crous ont embarqué les participants dans une aventure ludique et collective, mêlant mémoire et esprit d'équipe.

À midi, place à la Garden Party : un cadre verdoyant, une ambiance détendue, des échanges chaleureux et de nombreuses retrouvailles. Ce temps de rassemblement intergénérationnel a permis de célébrer sept décennies d'engagement au service des étudiants, tout en valorisant celles et ceux qui font vivre l'établissement au quotidien.

Un bel anniversaire, fédérant les personnels, riche en émotions et en sourires, qui marque une nouvelle étape dans l'histoire du Crous Clermont Auvergne.



COLLOQUE : 70 ANS DU RÉSEAU DES CROUS

Le 1^{er} décembre 2025, le réseau des Crous a célébré ses 70 ans lors d'un colloque national organisé au Conseil économique, social et environnemental (CESE). L'événement a réuni partenaires, experts et représentants du réseau autour des grandes transformations qui marquent aujourd'hui la vie étudiante.

Dans son intervention, Bénédicte Durand, présidente du Crous, a souligné l'importance de ce temps d'échanges, consacré à l'innovation sociale, à l'amélioration de la qualité de vie étudiante et à l'adaptation continue du réseau aux besoins croissants des étudiants.

Les discussions se sont articulées autour de trois thématiques clés : la diversité des besoins et des parcours étudiants, le rôle des Crous dans les transitions écologique, sociale et sociétale, la place du réseau dans les dynamiques territoriales. En clôture, Philippe Baptiste, ministre de l'Enseignement supérieur, de la Recherche et de l'Espace, a salué l'évolution du réseau et rappelé son rôle essentiel auprès de près de 3 millions d'étudiants, grâce à l'engagement quotidien des 13 000 agents.

C- Restauration maintenue sur le Campus des Cézeaux pendant les travaux de la façade du restaurant

Des désordres structurels de la façade principale du Restaurant des Cézeaux, ont nécessité des travaux pendant plusieurs mois à partir de septembre 2025, dans le bâtiment du restaurant des Cézeaux, d'une capacité d'environ 1 000 places.

Pendant la durée des travaux, le Crous Clermont Auvergne a maintenu un service de restauration sur le Campus des Cézeaux en déployant plusieurs solutions de restauration pour les étudiants.

DURÉE DES TRAVAUX : septembre 2025 / printemps 2026



Projections du restaurant après travaux

● LES TRAVAUX

Datant de 1970, la façade du bâtiment a subi de nombreuses infiltrations intérieures et extérieures qui ont corrodé les aciers du bâtiment. Le Crous a dû sécuriser l'équipement pour prolonger sa durée de vie.

Architecte : BaaG architectes associés

● OBJECTIFS DES TRAVAUX :

- > Reprise totale de la structure acier et béton de la façade Nord du restaurant des Cézeaux
- > Remplacement des menuiseries extérieures
- > Remplacement de la passerelle d'accès
- > Mise en place d'une isolation thermique par l'extérieur
- > Reprise de l'étanchéité de la toiture

SOLUTIONS DE RESTAURATION PROPOSÉES PAR LE CROUS ● PENDANT LES TRAVAUX

Dès la rentrée 2025, plusieurs structures de restauration ont accueilli les étudiants sur le Campus :

> Resto U' IUT et Kiosque IUT

Resto U' : du lundi au vendredi de 11h30 à 13h30

Kiosque (vente à emporter) : du lundi au vendredi de 8h à 15h45

> La Cafétéria Le Saxo devient un Resto U'

(avec repas complet aux tarifs étudiants de 3,30 € / 1 €)

Du lundi au vendredi de 11h30 à 13h30

> Crous & go' Le Saxo : libre-service vente à emporter

Du lundi au vendredi de 9h à 18h

Avec formule 3,30 € / 1 €

> **Crous Truck'** : Food Truck proposant de la vente à emporter, sur l'esplanade du Campus
Avec formule 3,30 € / 1 €

> Resto U' dans des **structures modulaires complètes et barnums**, installés sur l'esplanade devant le Saxo

> Une **salle de restauration**, mise à disposition par l'UCA au-dessus de l'Alvéola, pour se restaurer sur-place, avec mise à disposition de micro-ondes



Formule restauration, repas du soir et week-end

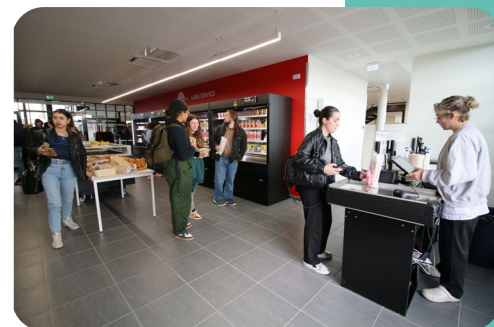
- Le Menu à Points en restaurant universitaire a été provisoirement suspendu dans toutes les structures de restauration du Campus des Cézeaux pendant la durée des travaux. Il a été remplacé par la formule « Entrée + Plat + Dessert » aux tarifs étudiants de 3,30 € / 1 €.
- La restauration du soir a été assurée au Resto U' Clos Saint-Jacques/Dolet
- La restauration du samedi midi a été assurée au Resto U' Clos Saint-Jacques/Dolet

LA PRODUCTION DES REPAS ●

Habituellement, plus de 5 000 repas par jour sont servis sur le Campus des Cézeaux. Pendant les travaux, les cuisines se trouvant dans le bâtiment principal du restaurant n'ont plus été accessibles.

Afin de pouvoir continuer à assurer la restauration universitaire sur le Campus pendant les travaux, **des partenariats ont été déployés avec les lycées Gergovie et Ambroise Brugière, le collège La Charme et le Centre Jean Perrin.** Des personnels de restauration du Crous ont ainsi été déployés dans ces établissements, pour assurer la fabrication des repas.

Dans ce contexte, grâce à ces partenariats et à la mobilisation des personnels, le Crous s'est donné pour objectif d'assurer une restauration sur le Campus à hauteur de 60 % de la production habituelle.



D- Réhabilitation du Resto U' de Montluçon

TRAVAUX DE RÉHABILITATION ●

Après plus d'un an de travaux de réhabilitation, le Restaurant Universitaire de Montluçon a ouvert ses portes dès la rentrée pour accueillir les étudiants montluçonnais.

Après plusieurs années consacrées à remettre à niveau et à développer le parc de logements, le Crous Clermont Auvergne investit et s'investit pleinement dans le domaine de la restauration étudiante conformément à son Schéma Directeur de la Restauration.

Bien plus qu'une rénovation, le restaurant de Montluçon nécessitait une refonte globale et un agrandissement.

Ce projet permet aujourd'hui au Crous de disposer d'un outil moderne et confortable, pour les personnels et les usagers.

DÉBUT DES TRAVAUX : mai 2024

OUVERTURE : rentrée 2025

RESTO U' MONTLUÇON

Allée Jean-Jacques-Soulier - Montluçon

> Resto U' de 200 places

Maîtrise d'ouvrage : Crous Clermont Auvergne

Maîtrise d'œuvre mandataire : ALGOTHERM

Coût opération prévisionnel : 3,4 M€ TTC

Financement :

Cnous : 2 945 753 €

Région AURA : 266 000 €

Ressources propres : 22 025 €

Crédits Accessibilité Cnous : 116 702 €



> Création d'un espace de restauration :

Resto U' : de 200 places,
Repas complet au tarif étudiant (3,30 € et 1 €)

Extension de 360 m² avec une amélioration des flux et des zones de travail

Dans le cadre d'un appel à projets innovants de la Région Auvergne-Rhône-Alpes, des fonds supplémentaires ont été obtenus afin de proposer des solutions modernes et adaptées aux besoins des étudiants dans un espace de restauration flexible et adaptable (tables « connectées USB », dispositifs d'affaiblissement acoustique, écrans digitaux, contrôle d'accès, vidéo-projection, sonorisation, local vélos...) ainsi qu'un Kiosque à Pizzas en libre-service avec terminal de cuisson intégré.



Objectifs de la réhabilitation

- > Modernisation et augmentation du confort en salle
- > Modernisation et adaptation des zones de travail
- > Rénovation structurelle des locaux techniques
- > Attention particulière portée au traitement acoustique de la salle



INAUGURATION ●

Vendredi 28 novembre 2025, le Crous Clermont Auvergne a inauguré le tout nouveau Restaurant Universitaire de Montluçon, fraîchement réhabilité après plus d'un an de travaux.

Une nouvelle étape pour la vie étudiante

Cet événement marque une étape importante pour l'amélioration des services offerts aux étudiants du territoire.

Après le geste inaugural, les invités ont pu découvrir des espaces totalement repensés, modernisés et conçus pour répondre aux besoins actuels des usagers. La visite s'est prolongée autour d'un cocktail convivial préparé par les équipes du Crous, mettant en valeur leur savoir-faire et leur engagement.

Cette inauguration s'est tenue en présence de :

- > Philippe NÉGRIER, Directeur Général du Crous Clermont Auvergne
- > Mathias BERNARD, Président de l'Université Clermont Auvergne
- > Frédéric LAPORTE, Maire de Montluçon et Président de Montluçon Communauté
- > Manuela IBANEZ, Conseillère régionale Auvergne-Rhône-Alpes



La Région
Auvergne-Rhône-Alpes

E- La transition écologique au cœur des préoccupations de l'établissement

SCHÉMA DIRECTEUR DE LA TRANSITION ÉCOLOGIQUE ●

Publié en novembre 2025, le Schéma Directeur de la Transition Écologique (SDTE) 2026-2031 marque une étape structurante dans l'engagement du Crous Clermont Auvergne en faveur du développement durable. Face à l'urgence climatique et aux profondes mutations environnementales, ce document stratégique fixe un cap clair : réduire durablement l'empreinte écologique de l'établissement tout en améliorant la qualité de vie étudiante et les conditions de travail des personnels.

Véritable feuille de route opérationnelle, le SDTE 2026-2031 organise et renforce les actions déjà engagées, en intégrant des pratiques responsables, innovantes et mesurables dans l'ensemble des activités du Crous. Il s'inscrit pleinement dans les objectifs définis par la Stratégie nationale de transition écologique du réseau des Crous, tout en tenant compte des spécificités du territoire auvergnat et des besoins de sa communauté universitaire.

Une restauration plus responsable et durable

Avec plus d'un million de repas servis chaque année, la restauration constitue un levier majeur de la transition écologique du Crous Clermont Auvergne. Le SDTE place au cœur de ses priorités le développement d'une alimentation plus durable, accessible et équilibrée. Les objectifs fixés pour la période 2026-2031 portent notamment sur :

- > l'augmentation significative de la part des produits issus de l'agriculture biologique, locale ou en circuits courts ;
- > la réduction du gaspillage alimentaire grâce à des actions de prévention, de sensibilisation et d'optimisation des productions ;
- > l'amélioration du tri et de la valorisation des déchets, notamment des biodéchets.

Au-delà de la performance environnementale, ces actions contribuent à proposer une offre alimentaire de qualité, répondant aux attentes des étudiants en matière de santé, de responsabilité et de pouvoir d'achat.

Un patrimoine immobilier engagé dans la performance énergétique

Le patrimoine immobilier, qu'il s'agisse des résidences universitaires ou des structures de restauration, représente un autre axe structurant du Schéma Directeur. La réhabilitation énergétique des bâtiments existants, l'optimisation de la consommation des fluides (eau, chauffage, électricité) et l'intégration progressive de solutions techniques durables permettent de réduire significativement l'impact environnemental des infrastructures.

Ces évolutions s'accompagnent d'une amélioration tangible du cadre de vie : logements plus confortables, mieux isolés, plus économes en énergie et mieux adaptés aux usages contemporains. La transition écologique devient ainsi un vecteur direct d'amélioration du service rendu aux étudiants.

RÉPUBLIQUE
FRANÇAISE
Liberté
Égalité
Fraternité

Crous
Clermont
Auvergne



Encourager les mobilités durables

Le Crous Clermont Auvergne s'engage à favoriser des déplacements moins émetteurs de gaz à effet de serre, tant pour les étudiants que pour les personnels.

Cette ambition se traduit par :

- > le développement d'infrastructures dédiées aux mobilités actives, notamment les stationnements sécurisés pour vélos ;
- > l'installation de bornes de recharge pour véhicules électriques ;
- > l'électrification progressive de la flotte de véhicules de service ;
- > la promotion des transports en commun et du covoiturage.

L'objectif est de créer un environnement facilitateur, incitant chacun à adopter des solutions de déplacement plus respectueuses de l'environnement.



Vers une sobriété numérique et une communication éco-responsable

Conscient de l'impact environnemental croissant du numérique, le Crous Clermont Auvergne intègre dans son Schéma Directeur une démarche de sobriété numérique. Celle-ci vise à réduire la consommation énergétique des équipements informatiques, à limiter l'empreinte carbone des services en ligne et à optimiser le cycle de vie du matériel.

Parallèlement, les pratiques de communication évoluent pour privilégier des supports dématérialisés, éco-conçus et rationalisés. L'objectif est double : réduire l'impact environnemental tout en maintenant une information claire, accessible et efficace auprès des usagers.

Une stratégie ambitieuse au service d'un avenir durable

À travers la publication du Schéma Directeur de la Transition Écologique 2026-2031, le Crous Clermont Auvergne affirme une ambition claire : conduire une transition écologique progressive, structurée et adaptée aux réalités de son territoire, pour préparer un avenir durable.

DES ÉVÈNEMENTS ÉCO-RESPONSABLES ●

En 2025, le Crous Clermont Auvergne a renforcé son engagement en faveur de la transition écologique à travers l'organisation de plusieurs événements éco-responsables à destination des étudiants.

À l'occasion de la Semaine européenne de la mobilité, une Braderie Vélo a été organisée le 16 septembre 2025, en partenariat avec l'association « Un guidon dans la tête », sur le site de la Résidence Amboise et du Restaurant Le Manège à Clermont-Ferrand. Cet événement avait pour objectif de promouvoir les modes de déplacement doux et de faciliter l'accès à une mobilité durable. Des vélos entièrement révisés ont été proposés à la vente au tarif solidaire de 50 €. Un atelier de réparation encadré par des professionnels a également été mis en place afin de sensibiliser les étudiants à l'entretien et à la prolongation de la durée de vie de leur matériel.

Avec le Challenge Mobilité Durable, organisé du 15 au 19 septembre 2025, le Crous Clermont Auvergne a également invi-

Sensibiliser et associer l'ensemble des usagers

La réussite du Schéma Directeur repose sur l'implication active des étudiants et des personnels. Pour chacun des axes (restauration, patrimoine, mobilité, numérique et communication) des actions d'information, de formation et d'accompagnement sont déployées.

Ateliers thématiques, campagnes de sensibilisation, outils pédagogiques et dispositifs participatifs permettent de diffuser les bonnes pratiques et de faire de chaque usager un acteur de la transition. Cette dimension collective est essentielle pour ancrer durablement les changements de comportements.



té les étudiants et personnels à réinventer leurs trajets domicile-travail ou domicile-études en adoptant des modes de déplacement plus durables : marche, vélo, trottinette, transports en commun... et en échangeant lors d'une conférence sur la mobilité. 2025 a été aussi l'année de la réalisation de la vidéo « Le tri au Resto U' : mode d'emploi ! », vidéo pédagogique rappelant comment, à chaque repas, un simple geste de tri permet de réduire l'empreinte carbone et de favoriser l'économie circulaire.

En novembre 2025, le Crous a poursuivi l'organisation de Pesée des déchets en Resto U' sur le site d'Aurillac, après l'avoir déjà initié précédemment sur les sites de Clermont et Aubières.



F- Visite du nouveau Recteur Mohammed BENLAHSEN

Le mardi 14 octobre 2025, le Crous Clermont Auvergne a eu l'honneur d'accueillir Monsieur Mohammed BENLAHSEN, Recteur Délégué pour l'enseignement supérieur, la recherche et l'innovation de la région académique Auvergne-Rhône-Alpes. Cette visite officielle a été l'occasion de mettre en lumière la diversité des missions du Crous et l'engagement quotidien des équipes au service de la vie étudiante.

Une matinée dédiée à la découverte des services du Crous

La journée a débuté par une rencontre institutionnelle réunissant Monsieur le Recteur, ses collaborateurs, la Direction du Crous ainsi que la Vice-Présidente étudiante. Ce temps d'échange a permis d'aborder les enjeux actuels et futurs liés au territoire, et de partager les priorités communes autour de l'amélioration des conditions de vie et d'études.

La délégation s'est ensuite rendue sur le site Dole, où elle a pu découvrir :

- > les logements étudiants, studios et studettes,
- > les espaces de travail collaboratif,
- > le studio de danse et de pratique artistique Studio B,
- > la salle de répétition et d'enregistrement musical.

Ces infrastructures témoignent de la richesse de l'offre proposée aux étudiants, alliant hébergement, accompagnement et vie culturelle.

La visite s'est poursuivie par un passage à l'Espace d'Accueil Étudiants et à la plateforme téléphonique, lieux clés de l'accompagnement quotidien des usagers, avant de rejoindre le campus des Cézeaux pour découvrir les structures provisoires de restauration et les travaux de mise en sécurité actuellement en cours.



Un après-midi consacré à la concertation sur la vie étudiante

L'après-midi s'est tenu à l'UFR de Médecine, autour d'une réunion de travail sur la vie étudiante. À l'initiative de Monsieur le Recteur, et en présence de Virginie DUPONT, rectrice de l'académie de Clermont-Ferrand, cette rencontre s'inscrit dans la continuité des dialogues territoriaux engagés depuis 2022. Elle visait à identifier et traiter les priorités régionales en matière de conditions de vie et de réussite des étudiants. Plusieurs acteurs institutionnels de la Vie étudiante y ont pris part, renforçant ainsi la dynamique collective à l'échelle régionale.

Cette visite a permis de valoriser les efforts collectifs réalisés par les équipes sur le terrain et d'encourager une coopération toujours plus étroite au service des étudiants.





UN ACCOMPAGNEMENT SOCIAL RENFORCÉ

A- Hébergement

FAITS MARQUANTS 2025 ●

CITÉ 2 DES CÉZEAUX : UN NOUVEL ÉLAN POUR ROMPRE L'ISOLEMENT ET CRÉER DU LIEN

Grâce à un financement de 26 000 €, accordé dans le cadre de la Contribution de Vie Étudiante et de Campus (CVEC), un projet ambitieux de réaménagement a vu le jour pour les 305 étudiants de la résidence universitaire Cité 2 des Cézeaux, avec un objectif clair : améliorer la qualité de vie des résidents, favoriser les rencontres et lutter contre l'isolement.

Des espaces repensés pour le bien-être étudiant

Pour répondre à une demande croissante d'espaces collectifs, deux pièces ont été entièrement rénovées et modernisées.

Une salle de détente conviviale de 30 m² a été créée à partir d'une ancienne salle de travail. Repensée dans son intégralité, elle offre désormais un cadre chaleureux, accessible 24h/24 et 7j/7. Les travaux ont permis une réfection complète du sol, de la peinture et de l'éclairage.

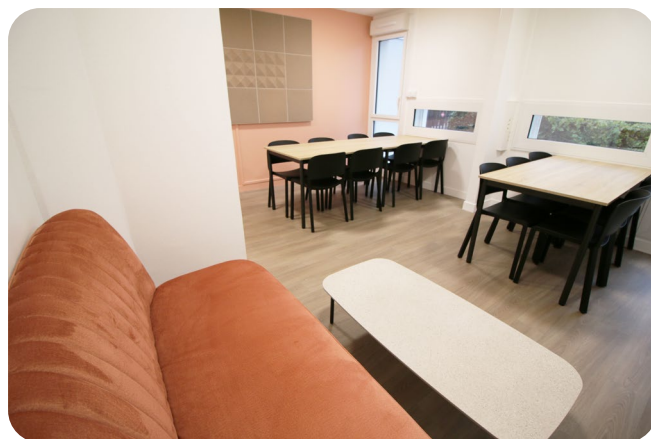
L'aménagement a été conçu pour répondre à différents usages :

- > un coin cosy avec canapé, fauteuils, poufs, table basse et écran TV ;
- > un espace de travail collaboratif avec plans hauts et tabourets ;
- > un baby-foot pour encourager la convivialité ;
- > une bibliothèque partagée, alimentée en livres, jeux et bandes dessinées.

À proximité, **une nouvelle salle de travail de 20 m²** a également vu le jour. Elle vient compléter l'offre existante pour les étudiants souhaitant un cadre calme et propice à la concentration. Ce nouvel espace a bénéficié d'une rénovation complète (sol, peinture, électricité, éclairage) et a été équipé d'un mobilier fonctionnel (tables, chaises, coin détente) ainsi que de panneaux acoustiques suspendus pour garantir le confort sonore.

Un projet au service du vivre-ensemble

Ce double aménagement s'inscrit pleinement dans les objectifs de la CVEC, qui vise à renforcer le bien-être et la cohésion au sein des campus. En redonnant vie à des espaces, la Cité 2 des Cézeaux devient un véritable lieu de vie et de partage, propice aux échanges et à la création de liens entre étudiants.



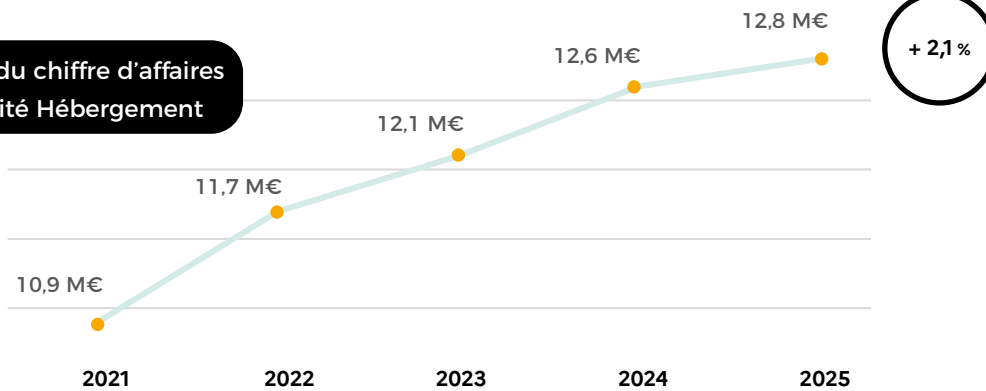
SALLE DE VIE ET DE TRAVAIL À LA RÉSIDENCE PONCILLON

La salle de travail de la Résidence Poncillon était peu fonctionnelle, assez peu conviviale et très peu utilisée par les résidents. Un nouvel aménagement a donc été réalisé. Cette nouvelle salle offre désormais un coin convivialité avec un canapé, des fauteuils, une table basse afin que les étudiants puissent se retrouver.

Une autre partie de la pièce a été aménagée afin que les étudiants puissent travailler ensemble avec des tables hautes et tabourets. Cet aménagement a permis d'offrir un lieu de rencontre et de travail agréable et participe à la lutte contre l'isolement des étudiants au sein de la résidence Poncillon (37 lits). Le coût total pour cet aménagement très apprécié a été de 8 700 € entièrement financé par la CVEC.



Évolution du chiffre d'affaires de l'activité Hébergement



Le Chiffre d'affaires de l'hébergement s'élève en 2025 à **12,8 M€** contre 12,6 M€ en 2024. Il **augmente de 2,1 %**.

L'augmentation du chiffre d'affaires est liée à l'IRL contrebalancé par les restitutions de logements (24 lits).



17
résidences
dont MIU



3 955
lits



88,9 %
taux d'occupation
physique

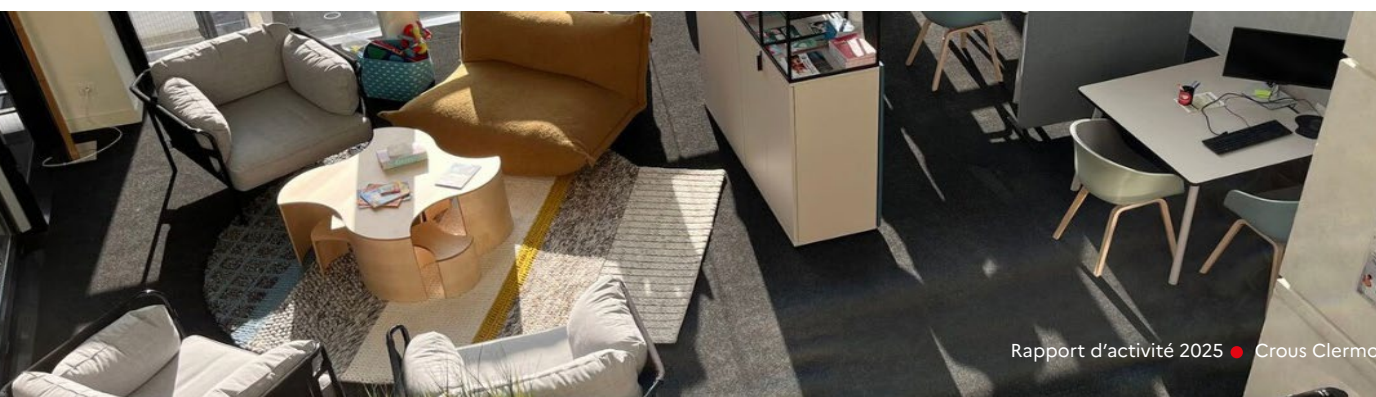
MAISON INTERNATIONALE UNIVERSITAIRE ●

La Maison Internationale Universitaire (MIU) est une résidence de standing accueillant les enseignants, les chercheurs, les doctorants, post-doctorants et les membres de la communauté éducative. La MIU propose 22 chambres et 10 studios particulièrement adaptés pour les courts, moyens ou longs séjours.

À la rentrée 2025, 3 chambres supplémentaires ont été transformées en bureaux pour accueillir de nouveaux personnels de la direction des relations internationales et de la Francophonie (DRIF) de l'Université Clermont Auvergne (UCA). En parallèle on constate une très forte augmentation du nombre de visiteurs liée aux services de l'UCA implantés à la MIU.

Dans le cadre de la politique de renforcement de l'image internationale de la Métropole clermontoise et de l'Université, les services de la DRIF de l'UCA profitent au sein de la MIU d'un point d'accueil convivial et fonctionnel des enseignants-chercheurs et doctorants internationaux, lieu appelé WELCOME DESK. La DRIF peut ainsi les accompagner sur tous les plans pour leur intégration au sein de leur nouveau lieu de vie et de travail clermontois.

Le WELCOME DESK a été inauguré par le préfet du département, le président de l'Université et le directeur général du Crous le 16 juin 2025.



B- Restauration

LA RESTAURATION EN 2025 ●

En 2025, le repas à 1 € pour les étudiants boursiers et les étudiants en situation de précarité est demeuré un levier essentiel de soutien à la population étudiante, dans un contexte toujours marqué par des tensions économiques et inflationnistes. L'exercice a toutefois été profondément impacté par la fermeture du restaurant universitaire des Cézeaux à compter du 1^{er} septembre, dans le cadre de travaux lourds de mise en sécurité et de reprises structurelles.

Malgré cette contrainte majeure et la mise en œuvre d'un plan de continuité sur le Campus des Cézeaux, le service a été maintenu à un niveau élevé : **570 462 repas à 1 €** ont été servis au Crous (513 935 aux boursiers et 56 527 aux étudiants non boursiers en situation de précarité), représentant **60,7 % des repas sociaux étudiants** total (939 342). Parmi ces bénéficiaires, **90,1 % étaient des étudiants boursiers et 9,9 % des étudiants en situation de précarité**, confirmant le rôle central du dispositif dans l'accès à une restauration sociale.

L'ANNÉE 2025, EN RESTAURATION, C'EST...

- **Des opérations de construction, de sécurisation ou de modernisation des restaurants :**

- > Mise en sécurité du restaurant universitaire des Cézeaux : En 2025, des travaux de sécurisation de la passerelle d'accès et de la façade ont été lancés. Nous avons dû adapter notre organisation afin de garantir un service satisfaisant pour les étudiants. Une restauration provisoire, avec des structures modulaires et des barnums, a été mise en place. Le Saxo a vu son offre évoluer en restaurant universitaire. (Fin des travaux en août 2026).

- > Construction d'un nouveau restaurant à Aurillac financé par le Conseil Départemental du Cantal (débuté en 2024 - livraison en février 2026)

- > Extension et modernisation du restaurant de Montluçon (livré en 2025) grâce au financement du Crous et à un soutien exceptionnel de la Région. Ce site intègre désormais un distributeur automatique de pizzas.

- **Un succès confirmé pour le libre-service Crous & Go au Learning Centre**

Ouvert en septembre 2024, après un an d'exploitation, ce dispositif répond à une véritable attente. La fréquentation atteint trois fois le niveau initialement prévu, confirmant son succès.

- **Des projets en phase d'études pour moderniser et développer l'offre de restauration :**

- > Le projet universitaire de création d'un « Creative Centre » sur le site Carnot – Le Manège, avec la création d'un accès facilité au libre-service.

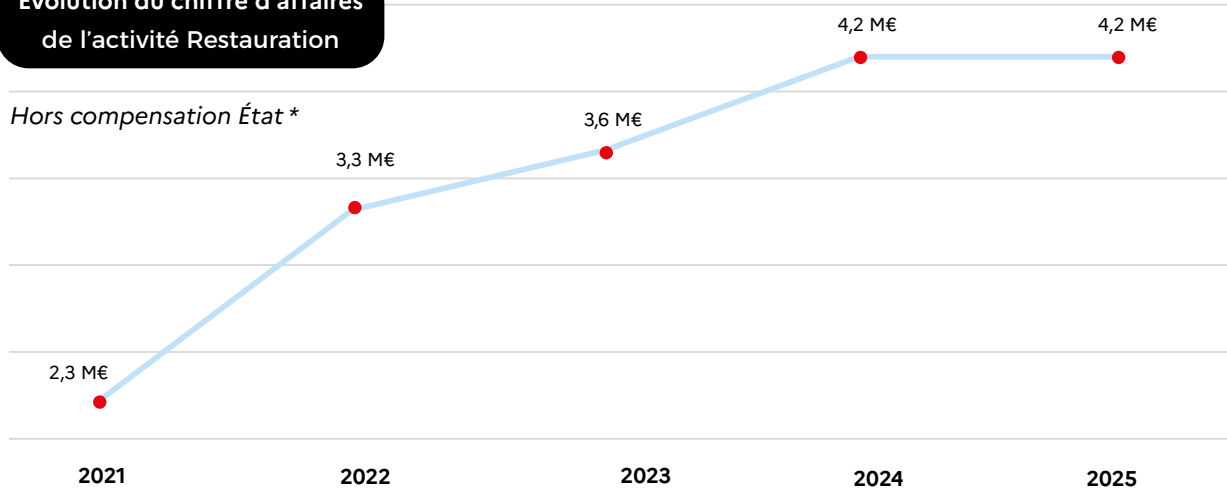
- > L'intégration d'un restaurant universitaire sur le site de Gergovia, (livraison en 2028) dans le cadre d'une opération d'extension-réhabilitation portée par l'Université. Le restaurant et un libre-service seront positionnés au cœur du site, avec une salle de restauration également conçue comme un espace de vie utilisable tout au long de la journée, pour en faire un lieu de vie central sur le campus.

- **Optimisation des flux :** Grâce à la désynchronisation des agendas en partenariat avec l'Université, la répartition des flux en restauration entre 11h30 et 13h30 a été améliorée, particulièrement sur le centre-ville, facilitant l'accès des étudiants à la restauration universitaire.

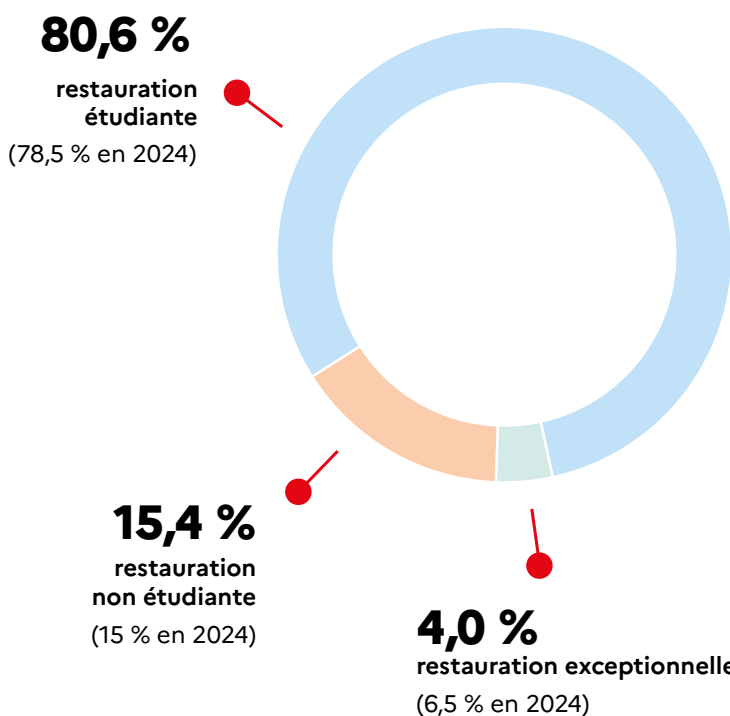
- **Engagement pour une restauration durable :** Signature d'une convention de collaboration entre l'INRAE et le Crous Clermont Auvergne autour de la durabilité de la restauration universitaire, avec un focus particulier sur une alimentation plus durable, la végétalisation de l'offre alimentaire et l'importance de la qualité nutritionnelle du pain sur la santé des étudiants en partenariat avec Bio63 et le CHU.



Évolution du chiffre d'affaires de l'activité Restauration



* L'État compense chaque repas étudiant vendu à 1 € en versant au Crous 2,30 € par repas, soit la différence avec le tarif social étudiant (3,30 €).



* repas activité « traiteur » ou sur factures



1 002 224
repas en 2025

(1 071 579 repas en 2024)

dont 60,7 % de repas à 1 €



- 11 Resto U' 2 cafétérias
- 6 kiosques 3 Crous & go'
- 1 Crous Truck' 2 restaurants VIP
- 1 service traiteur

C- Bourses

Les bourses de l'Enseignement Supérieur sont gérées par le service du Dossier Social Étudiant (DSE) sous l'autorité du Recteur d'Académie.

Le nombre de boursiers soutenus par le Crous Clermont Auvergne diminue par rapport à 2024 (-19,9 %).

Le budget des bourses de l'Enseignement Supérieur est de **45,5 M €** (hors aides spécifiques), dont :

- **1 186 513 €** pour les bourses du ministère de la Culture (gérées et payées par le Crous)
- **1 276 107 €** pour les bourses du ministère de l'Agriculture, de l'Agro-alimentaire et de la Souveraineté Alimentaire (gérées et payées par le Crous)

Ces montants incluent les aides au mérite pour chaque ministère.



51 782

étudiants en 2025

+ 2,2 % par rapport à 2024



17 016



2024



13 637



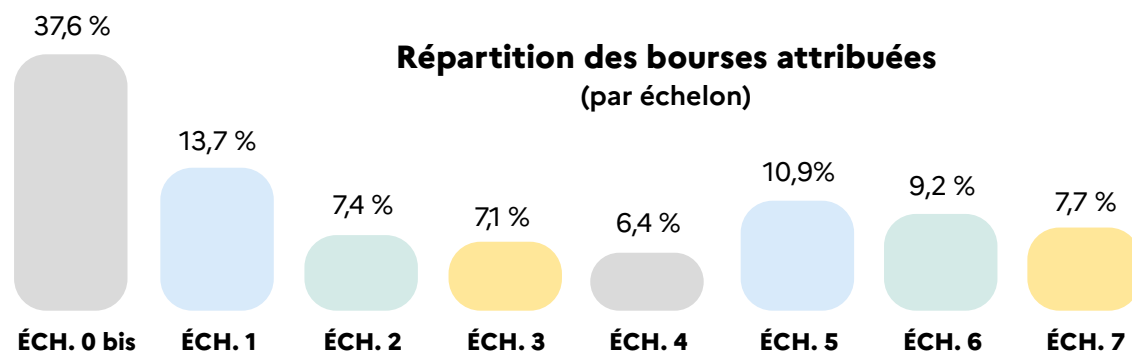
2025



Nombre de boursiers

26,3 % des étudiants
de l'académie sont **boursiers**

20 253 dossiers (DSE) saisis
en 2024/2025 (- 7,4 % par rapport à 2023/2024)



L'ACCÈS AUX DROITS : UNE PRIORITÉ

Fin septembre, 96 % des étudiants avaient perçu leur première mensualité de bourse grâce à la mobilisation des équipes du Crous.

En parallèle, un travail d'ampleur est mené afin de lutter contre le non-recours aux droits. Différents leviers sont activés.

En premier lieu, il s'agit d'informer les premiers relais des étudiants au sein même des établissements : assistantes sociales, secrétaires et responsables de scolarité, chefs d'établissements, équipes pédagogiques.

En second lieu, les équipes du Crous multiplient les interventions au plus près des étudiants et futurs étudiants : journées portes ouvertes, forums, présentations devant les classes de terminale/BTS et filières universitaires, et ce sur l'ensemble du territoire auvergnat.

L'objectif est de mieux faire connaître les missions du Crous, les aides existantes et les interlocuteurs à contacter afin de fluidifier l'accompagnement et favoriser la réussite des étudiants.

D- Contribution Vie Étudiante et de Campus

Sur l'exercice 2025, le Crous Clermont Auvergne a consommé 588 588 € de fonds CVEC suivant plusieurs axes :

> **Axe 1 : soutien aux initiatives des étudiants des établissements affectataires / commission de site transverse** (60 085 €)

> **Axe 2 : soutien aux politiques internes d'amélioration des conditions de vie des étudiants et aménagements des campus territoriaux** (383 313 €)

> **Axe 3 : soutien aux étudiants et établissements non affectataires** (19 490 €)

> **CVEC : aide financière d'urgence pour les étudiants mahorais** (125 700 €)

À la suite du cyclone Chido en décembre 2024, un dispositif d'aide d'urgence a été mis en place, au niveau national, en faveur des étudiants originaires du département de Mayotte, inscrits dans un établissement d'enseignement supérieur. Cette aide, financée par les reliquats de crédits CVEC des années antérieures, a été automatiquement notifiée et versée aux bénéficiaires par les Crous sur les premiers jours de janvier 2025. Ainsi, le Crous Clermont Auvergne a mobilisé 125 700 € afin de remplir son engagement envers les 419 étudiants mahorais éligibles.

 **CVEC 2025**

429 175 €

affectés au Crous

588 588 €

dépenses Crous



QUELQUES EXEMPLES DE PROJETS FINANCÉS PAR LA CVEC EN 2025 (AXE 3)

- **Ville de Moulins - Équipement de l'Espace solidaire de la Structure Information Jeunesse (SIJ)**

Montant attribué : 1 222,03 €

Dans le cadre de ses missions d'accompagnement des jeunes et de soutien aux étudiants en situation de précarité, la Structure Information Jeunesse de Moulins a développé un espace solidaire. Celui-ci propose notamment une aide alimentaire sous forme de paniers solidaires, en partenariat avec la Croix-Rouge et le Secours populaire. Afin de renforcer ce dispositif et d'améliorer les conditions de vie des étudiants, la CVEC a permis l'acquisition d'un congélateur destiné au stockage des denrées alimentaires ainsi que d'un lave-linge. Cet équipement répond à un besoin identifié sur le territoire, où peu de logements étudiants sont dotés de ce type d'installation, contribuant ainsi à réduire les dépenses contraintes des bénéficiaires.

- **Avenir Santé - Actions partenariales de prévention santé par les pairs**

Montant attribué : 3 584,40 €

Ce projet vise à prévenir et réduire les comportements à risques chez les étudiants auvergnats, en particulier ceux liés aux consommations de produits psychoactifs (alcool, cannabis, protoxyde d'azote, cigarettes électroniques) ainsi qu'à la vie affective et sexuelle (infections sexuellement transmissibles, consentement, violences sexistes et sexuelles, vulnérabilité chimique). Les actions sont déployées directement sur les lieux de vie, d'étude et de sociabilité étudiante (résidences et restaurants universitaires, établissements d'enseignement supérieur, événements festifs). Elles reposent sur une démarche de prévention par les pairs, combinant des espaces fixes d'information (stands, outils interactifs) et des actions mobiles de sensibilisation (« aller-vers »).

La CVEC a permis le financement de matériel pédagogique et d'outils de prévention nécessaires à la mise en œuvre de ces interventions.

- **Institut National des Formations Notariales - Le théâtre, un outil d'entraînement à la gestion du stress et des conflits**

Montant attribué : 1 875 €

Ce projet propose aux étudiants un atelier basé sur des techniques théâtrales, visant à développer leurs compétences relationnelles et leur posture professionnelle. À travers des mises en situation, des exercices pratiques et une représentation-débat, les participants sont amenés à expérimenter différentes modalités de communication. L'objectif est de renforcer leur capacité à gérer le stress, à affirmer leur positionnement et à prévenir ou désamorcer les situations conflictuelles.

La CVEC a contribué au financement de cet atelier, favorisant ainsi le développement de compétences transversales essentielles à l'insertion professionnelle.

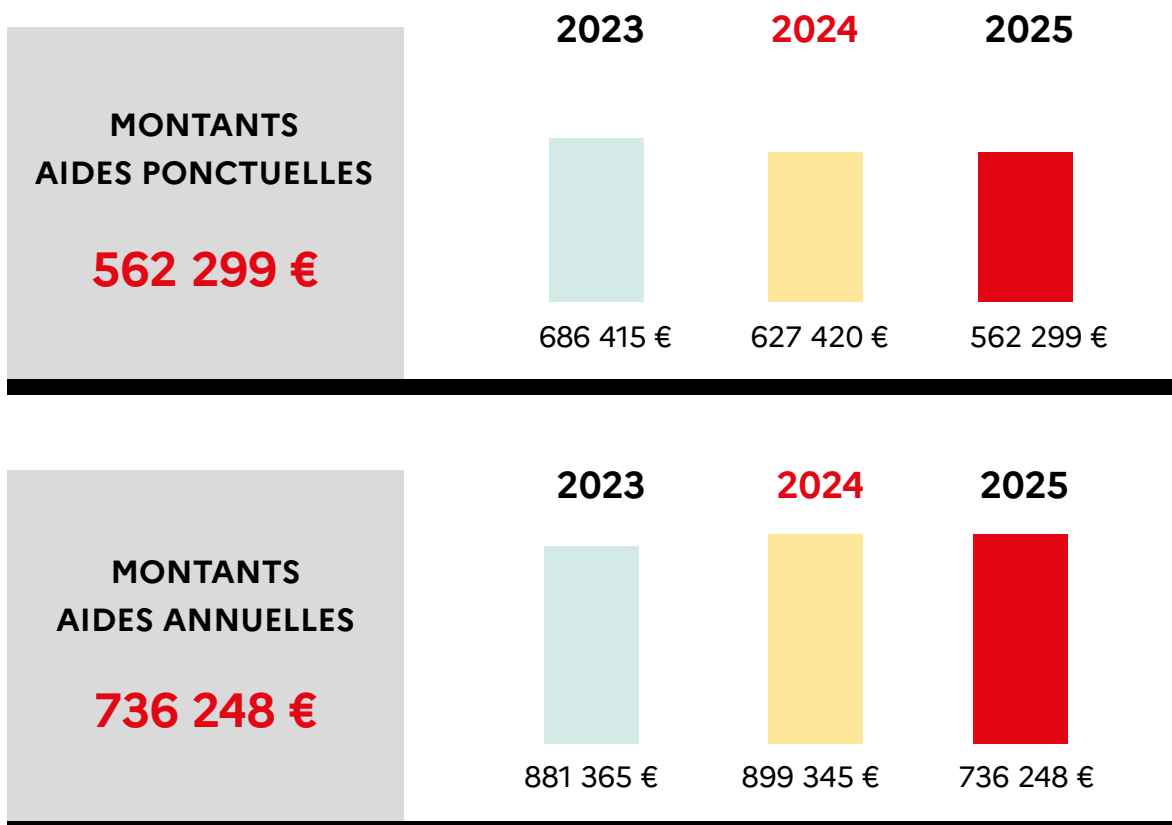


E- Action sociale

ACTION SOCIALE EN 2025

L'équipe du service social est composée d'une assistante, de 4 assistantes sociales et d'une conseillère technique, avec pour mission d'assurer un accompagnement social pour soutenir les étudiants en difficultés et de proposer des solutions (hébergement, bourse, soutien psychologique) adaptées à leurs besoins.

Une permanence sociale hebdomadaire sur le site de Vichy est reconduite et permet d'assurer un travail social de proximité auprès des étudiants du territoire. La continuité des liens avec les partenaires sociaux universitaires permet une complémentarité des orientations proposées aux étudiants.



* Dont 26 607 € d'aides annuelles relevant du ministère de la Culture en 2025

2 158 *



Étudiants pris en charge

3 258 *



Nombre d'entretiens

2 111 **



Étudiants aidés par une aide ponctuelle

246 **



Étudiants bénéficiaires d'une allocation annuelle

* Service Social Crous

** Service Social Crous + Service de Santé Étudiante (SSE)



REPAS À 1 € POUR LES ÉTUDIANTS PRÉCAIRES ●



1 409

Étudiants en situation de précarité bénéficiaires du Repas à 1 € en 2025

(1 120 étudiants en 2024)

.....

En 2025,
1 409 étudiants non boursiers ont bénéficié du tarif 1 € (1 120 en 2024), suite à une évaluation sociale par les assistantes sociales du Crous ou du Service de Santé Étudiant, ou suite à une demande en ligne sur epa.lescrous.fr.

.....

Le nombre élevé de bénéficiaires du repas à 1 € met l'accent sur les situations de précarité des étudiants dont les ressources sont insuffisantes pour couvrir l'ensemble des dépenses liées à la subsistance. L'accès à ce repas à 1 € (midi et soir) leur garantit une alimentation saine à petit prix, ce qui rend attractif ce dispositif davantage connu des étudiants non boursiers confrontés à l'augmentation des prix des denrées de première nécessité. La majorité des demandes se concentre sur la période de septembre à décembre via la plateforme epa.lescrous.fr

F- Action culturelle

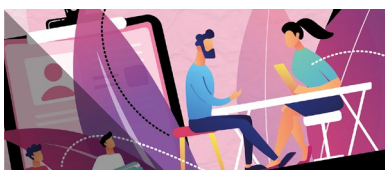
En 2025, le service culturel du Crous Clermont Auvergne a poursuivi son engagement au service des étudiants en proposant une programmation riche, accessible, participative et gratuite. Tout au long de l'année, concerts, expositions, projections, ateliers de pratique artistique et animations conviviales ont permis de favoriser la rencontre, la créativité et le partage au sein de la communauté étudiante.

La rentrée universitaire a constitué un temps fort avec une semaine d'événements dédiée à la découverte de l'offre culturelle et des lieux de vie, offrant aux étudiants l'occasion de rencontrer les équipes, les artistes et de s'appropriier la programmation de l'année. Par la suite, la programmation s'est poursuivie au fil de l'année, laissant place à une nouvelle dynamique de rencontres, de découvertes artistiques et d'expériences culturelles.

Des concerts, expositions, projections de films, résidences artistiques et ateliers ont rythmé l'année, permettant aux étudiants de vivre la culture sous de multiples formes. La valorisation de la création étudiante a également occupé une place centrale, notamment à travers les concours et tremplins de création, les expositions et les temps de restitution mettant en lumière les talents émergents.

L'action culturelle s'est également inscrite dans des thématiques engagées, telles que le vivre-ensemble et l'inclusion, affirmant le rôle de la culture comme vecteur de dialogue, de lien social et d'émancipation. Plusieurs temps forts ont marqué l'année, notamment des événements en lien avec le Festival international du court métrage, les Échappées culturelles ou encore des temps dédiés aux cultures urbaines.

Enfin, de nombreuses animations de proximité ont été proposées au cœur des résidences et des lieux de vie étudiants, afin de rendre la culture accessible au plus grand nombre et de créer des moments de convivialité au quotidien. À travers l'ensemble de ces initiatives, l'action culturelle du Crous Clermont Auvergne confirme sa volonté de construire une programmation vivante, ouverte et inclusive, pensée avec les étudiants et pour les étudiants.



Culture Actions
38 880 €



59 projets présentés

51 projets soutenus



Concours
Film court



16 films en région

37 films en compétition nationale



Programmation



19 concerts

12 expositions : 2 lieux

21 films projetés : 3 salles de cinéma

15 ateliers : 3 résidences

CONCOURS ET TREMPLINS ●



42 Nouvelles

13 Musique

12 Photos

6 Danse



5 BD

OPEN WEEK

Chaque soir, du 8 au 13 septembre, le service culturel a concocté un programme spécial pour accueillir les étudiants et leur faire découvrir la programmation culturelle et les animations en résidence.

Dans le cadre de sa semaine de rentrée, le service culturel a proposé plusieurs animations aux étudiants afin de leur faire découvrir l'offre culturelle et favoriser les rencontres. Le programme comprenait une soirée de présentation des activités culturelles et artistiques avec démonstrations, un temps d'échanges autour d'une exposition, ainsi qu'une visite ludique mêlant balade, jeux et découverte du patrimoine pour faciliter l'appropriation de l'environnement étudiant. La programmation s'est également poursuivie avec un bal traditionnel accompagné d'une initiation à la danse, une excursion conviviale en pleine nature et une séance de cinéma en plein air favorisant les moments de partage entre étudiants.

L'ensemble de ces temps festifs et culturels a rencontré un vif succès pour accueillir les étudiants en début d'année universitaire.

REMISE DES PRIX DES CONCOURS ÉTUDIANTS

Le 6 novembre en salle des frères-Lumière, Le Crous Clermont Auvergne a mis la création étudiante en avant avec la remise des prix des concours étudiants.

Une vingtaine d'étudiants lauréats ont reçu les prix régionaux des concours de la photo, de la nouvelle, de la bande dessinée, de la danse, et du film court (avec remise des prix nationaux du film court). Les spectateurs ont pu découvrir sur grand écran les œuvres des étudiants avec la projection des films courts. Une lecture du 1^{er} prix de la nouvelle a été réalisée par Eva Plesel, diplômée au Conservatoire de théâtre, et lauréate du tremplin Pulsations 2024. Cette soirée a permis aux lauréats d'échanger avec les membres des jurys et le public venu encore nombreux cette année. Ce moment convivial s'est terminé en musique avec un cocktail offert par le Crous.

CINÉMA

À l'occasion d'Halloween, le service culturel du Crous s'est associé à l'association étudiante Cinéfac pour proposer une soirée spéciale autour du cinéma d'horreur.

Deux projections ont été programmées afin d'offrir aux étudiants une expérience immersive dans l'ambiance d'Halloween. Cette collaboration et la thématique de la soirée ont suscité un fort intérêt et ont permis d'attirer un public nombreux, contribuant au succès de l'événement.





CONCERTS

Le Petit Bureau est un nouveau format de concert imaginé en 2025 par le service culturel.

Ce concept propose des performances musicales intimistes directement dans les bureaux du service Culture, transformés pour l'occasion en petite scène. Pensé comme une parenthèse culturelle accessible sur le temps de midi, ce rendez-vous permet aux étudiants de découvrir des artistes dans un cadre original et de proximité. Cette initiative vise également à faire connaître la programmation culturelle ainsi que les nouveaux locaux du service, tout en surprenant le public avec un format inhabituel et convivial. Ce nouveau dispositif a suscité la curiosité et l'intérêt des étudiants, en renforçant la visibilité du service culturel et de ses actions.



PARTENARIAT AVEC LA FONDATION DU CRÉDIT AGRICOLE CENTRE FRANCE

Le vendredi 21 novembre 2025, la Fondation du Crédit Agricole Centre France a remis officiellement une subvention au Crous Clermont Auvergne pour l'équipement culturel de la résidence universitaire Philippe-Lebon. Cette contribution marque une première collaboration significative entre les deux institutions.

La cérémonie s'est déroulée en présence de Chantal Debost, Présidente du Crédit Agricole Centre France et de la Fondation, de Serge Charret, Vice-Président en charge du Puy-de-Dôme, ainsi que de Philippe Négrier, Directeur général du Crous Clermont Auvergne. Tous ont réaffirmé leur engagement en faveur de la vie étudiante.

Grâce à la subvention de 15 000 €, le Crous a pu acquérir un système son mobile professionnel et des pendrillons phoniques. Ces équipements permettent désormais d'accueillir des concerts dans de bonnes conditions et de soutenir pleinement la Résidence d'artiste Musique.

Au-delà de l'aide matérielle, ce partenariat illustre une ambition commune : encourager la création étudiante, favoriser l'insertion sociale par la culture et rendre les pratiques artistiques accessibles au plus grand nombre.

Cette dynamique a déjà permis, en mai 2025, la toute première résidence d'artiste musique, avec l'accueil de l'artiste Narimelle pour quatre jours d'accompagnement et une soirée de restitution conviviale.



G- Plateforme téléphonique

La plateforme téléphonique répond aux questions que se posent les étudiants sur la constitution de leur Dossier Social Étudiant (DSE), le versement des bourses, la CVEC...

Le périmètre de la plateforme Sud-Est comprend le quart-sud-est de la France à savoir les Crous d'Aix-Marseille, Clermont Auvergne, Grenoble Alpes, Limoges, Lyon, Montpellier, Nice-Toulon, Toulouse ainsi que Paris.

Un dispositif de 25 ETPT (Equivalent Temps Plein Travailé) et 81 contrats en 2025 ont été consacrés à améliorer la qualité de service à l'utilisateur.



L'accompagnement et l'information des étudiants sur les thématiques bourses et CVEC concerne désormais 1 040 000 étudiants, et 40 % du total national des dossiers de bourses saisis.

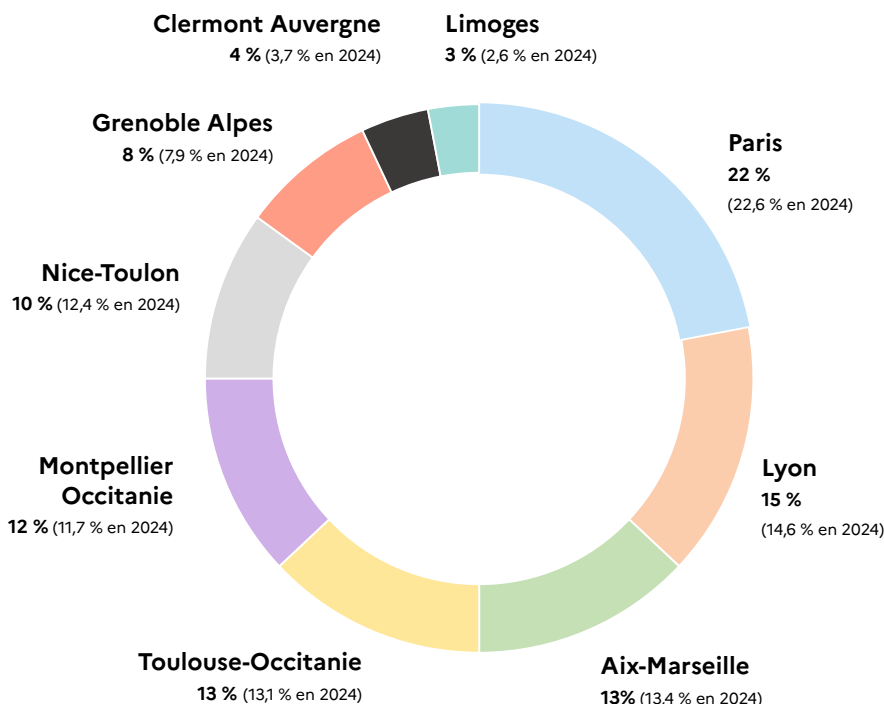
Afin d'optimiser la qualité de prise en charge, une enquête de satisfaction a été mise en place. Le taux de satisfaction des usagers a été supérieur à 70 %.

.....
 En 2025,
 la plateforme téléphonique
 a reçu
519 075 appels
 (+ 55 % par rapport à 2024)

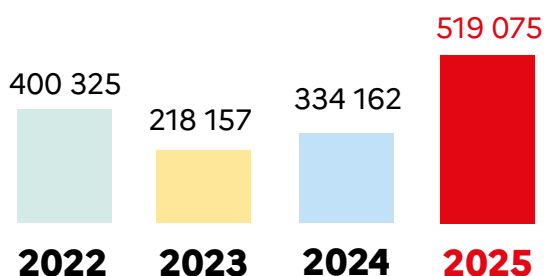
Des difficultés techniques exceptionnelles en 2025 ont entraîné une hausse de 55 % des sollicitations et réduit la capacité de prise en charge des appels.

.....
 Le taux de prise en charge
 a été de **53,6 %**
 contre **79,1 %** en 2024

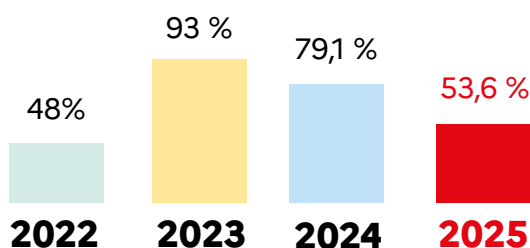
Répartition des appels en 2025



Évolution du nombre d'appels



Évolution du taux de réponse



H- Espace d'Accueil Étudiants

L'Espace d'Accueil Étudiants est né de la volonté commune des établissements d'enseignement supérieur auvergnats, du Crous Clermont Auvergne, de la Ville de Clermont-Ferrand, de la Préfecture, et de la Région Auvergne-Rhône-Alpes d'améliorer l'accueil des étudiants, notamment les primo-arrivants et les étudiants internationaux.



> Lieu de toutes les informations sur la Vie Étudiante

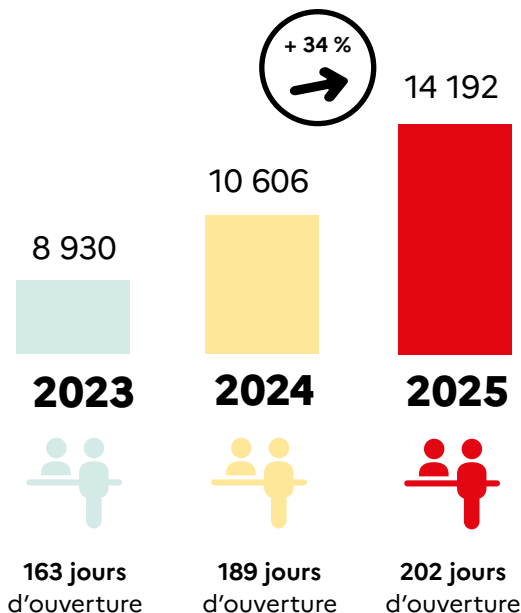
Espace multi-services avec des informations sur la vie étudiante (bourse, logement, restauration, santé, transport, culture, sport...) et un cyberespace en libre accès

> Lieu pour le renouvellement des titres de séjours étudiants

Aide à la constitution du dossier de renouvellement ou de première demande de titre de séjour (vérification de la complétude du dossier)

> Lieu pour la tarification solidaire des titres de transport T2C pour les étudiants internationaux avec la permanence de la SMTC

Nombre de visiteurs



L'EAE, C'EST AUSSI

- Permanence hebdomadaire de la CPAM, de la CAF et du service des bourses avec prise de rendez-vous en ligne sur Mes Services.etudiant.gouv.fr
- Permanence Tarification Solidaire Transport pour les étudiants internationaux. L'EAE devient le premier prescripteur devant le CCAS sur le territoire.
- Les Vendredis du Titre de Séjour : accompagnement des étudiants internationaux

UN ESPACE CONNU

Grâce aux différentes actions de communication déployées par le Crous Clermont Auvergne, et relayées par les partenaires et établissements d'enseignement supérieur, l'Espace Accueil Étudiants a augmenté de 34 % sa fréquentation en 2025.

- Campagne d'affichage JCDecaux sur l'agglomération clermontoise dès la rentrée, du 10 au 16 septembre 2025.
- Relais sur les réseaux sociaux de tous les établissements partenaires dès la rentrée.
- Diffusion des supports sur tous les lieux d'accueil étudiants de l'agglomération (affiches, flyers, sites Internet des partenaires, écrans dynamiques...)



UNE DÉMARCHE D'ALLER VERS L'ÉTUDIANT

Les équipes de l'Espace Accueil Étudiants, avec le soutien de la préfecture du Puy-de-Dôme, ont participé à diverses réunions d'information à destination des étudiants et de leurs relais en établissements.

Mieux informer les étudiants, rendre plus accessibles les différentes procédures et renforcer l'accompagnement sur les démarches administratives, tels ont été les axes prioritaires portés par le Crous et ses partenaires.

En 2025, **4 972 rendez-vous individuels d'accompagnement et de conseil** ont été réalisés afin d'améliorer l'accès aux droits des usagers. Ces rendez-vous ont permis de sécuriser et faciliter les démarches des étudiants sur les thématiques titres de séjour, tarification solidaire transport, logement, santé et bourses.

ÉTUDIANTS AMBASSADEURS : LE LIEN SOCIAL AU SERVICE DE L'ACCÈS AUX DROITS ET DE LA SANTÉ MENTALE

Les questions d'accès aux droits, de santé mentale et de médiation par la culture étant des enjeux centraux pour les étudiants, le Crous a décidé de mener une expérimentation sur le campus des Cézeaux.

Les missions des étudiants référents, qui jouent un rôle de relais auprès de leurs pairs dans les résidences, ont été renforcées. Elles incluent désormais un accompagnement accru dans les démarches administratives, le soutien aux initiatives étudiantes et l'organisation d'événements favorisant l'accès aux droits et le lien social. Parmi ces actions figure notamment le « RU Time », qui permet aux étudiants isolés de partager un repas dans une ambiance conviviale. Ces étudiants ambassadeurs, qui exercent des missions tant en résidences qu'à l'Espace Accueil Étudiants, ont permis d'améliorer l'accompagnement des primo-arrivants dans leur nouvelle vie d'étudiant. L'ambiance conviviale et l'écoute bienveillante ont largement contribué à la réussite de l'événement, qui a su répondre aux attentes des participants. Une expérience à renouveler, au vu de l'enthousiasme suscité et des retours très positifs.



CONVENTION : SIMPLIFICATION DES DÉMARCHES ADMINISTRATIVES

Afin d'améliorer les conditions d'accueil des étudiants internationaux et de simplifier leurs démarches dans le cadre de leur demande de délivrance d'un titre de séjour, la préfecture du Puy-de-Dôme, le rectorat, le Crous et les différents partenaires de l'enseignement supérieur ont signé une convention entérinant une coopération renforcée.

Cette convention permet de consolider la formation des différents partenaires, d'accentuer les démarches d'information auprès des étudiants, de renforcer l'accompagnement de ceux-ci en amont ou durant leurs démarches de droit au séjour et d'instaurer une coopération visant à limiter les ruptures de droits.

LES VENDREDIS DU TITRE DE SÉJOUR

Depuis mai 2025, afin de faciliter les démarches administratives des étudiants internationaux, l'Espace d'Accueil Étudiants a mis en place un dispositif d'accompagnement dédié au renouvellement des titres de séjour et VLS-TS, intitulé « Les Vendredis du Titre de Séjour ».

Ce dispositif vise à renforcer l'inclusion des étudiants internationaux, en leur offrant un cadre sécurisé et bienveillant pour gérer une démarche parfois complexe.

RESSOURCES HUMAINES



A- Effectifs et recrutements



Masse salariale

14 937 344 €



en augmentation de + 4,42 %
par rapport à 2024

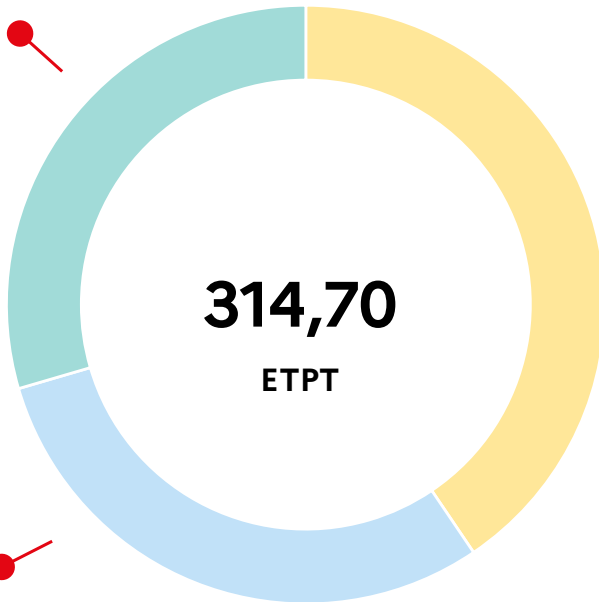
Le dispositif d'emplois du Crous fait l'objet d'un suivi rigoureux tout au long de l'année et prend en compte les évolutions de l'activité, les départs en retraite et les mutations. Les recrutements du Crous s'effectuent par voie de concours (externes, internes) dans les corps ITRF ou AENES, de mutation, de détachement ou par voie contractuelle.

Pour la rentrée 2024, 9 nouveaux personnels titulaires ont été accueillis, au sein du Crous.

Le taux d'exécution de la masse salariale 2025 est de 97,93 %

127,54

ETPT
personnels
fonctionnaires



314,70

ETPT

92,93

ETPT
personnels contractuels
de droit public (CDI)

94,23

ETPT
étudiants
et CDD

ETPT = Équivalent Temps Plein Travaillé

Également 3,33 ETPT apprentis

.....

Consommation des ETPT 2025 :

99,2 %

de l'autorisation d'emplois
sous plafond

.....

B- Évolutions et impacts RH 2025

L'année 2025 a été marquée par la préparation du changement de système d'information des ressources humaines au 1^{er} janvier 2026, et la fiabilisation des données.

Les effectifs de l'établissement se sont consolidés et l'augmentation de l'activité s'est confirmée, particulièrement en restauration.

L'établissement a conduit un travail de revalorisation collective indemnitaire pour les fonctionnaires avec un effet au 1^{er} janvier 2025 en introduisant une approche métier afin d'accompagner la valorisation des agents. Les personnels ouvriers ont également bénéficié d'une revalorisation de l'indemnité spéciale forfaitaire dans un cadre national.

C- Une action sociale en soutien des personnels

Le Crous Clermont Auvergne poursuit son action de soutien aux personnels à travers les différentes actions sociales sous conditions de ressources telles que l'aide à la rentrée scolaire ou les aides aux dépenses de santé.

Au total, en 2025, 149 aides d'actions spécifiques Crous ont été versées.

La totalité des dépenses d'actions sociales représente un montant de 195 253 € pour 2025, soit 1,55 % de la masse salariale.

D- Qualité de Vie au Travail (QVT)

Le Crous Clermont Auvergne est engagé dans un plan Qualité de Vie au Travail (QVT) et prévention des Risques Psycho-Sociaux (RPS). Cet engagement s'inscrit dans la continuité des actions engagées par l'établissement, des préconisations nationales et dans le cadre du projet d'établissement.

Parmi les axes de travail marquants de 2025 :

- **PERSONNELS**

- > Lancement du groupe de travail Risques Psychosociaux (RPS) / Qualité de Vie au Travail (QVT) avec premiers échanges sur le Vademecum des Risques Psychosociaux,
- > Poursuite de la mise en œuvre et déploiement de formations axées sur le management, la communication, la sensibilisation à la santé mentale, la prévention des RPS, la lutte contre les Violences Sexistes, Sexuelles et Discriminations,
- > Cohésion : Première « Visite en service inconnu ».

- **COMMUNICATION :**

- > Lancement du chantier du Nouvel Intranet du Crous,
- > Démarrage du travail conduit sur l'amélioration de l'accueil des nouveaux personnels en lien avec les actions du Projet d'Établissement,
- > Participation à la semaine nationale de la Qualité de Vie au Travail.

- **ÉQUIPEMENTS / LOCAUX :**

- > Réaménagements de locaux (salle de coupure en restauration),
- > Étude sur les outils de production en restauration, lancement du Plan numérique.

- **ORGANISATION :**

- > Poursuite du travail sur la formalisation et la précision des périmètres d'intervention (restauration/hébergement),
- > Renforcement des équipes particulièrement en restauration.



E- Formation des personnels



82,62 %

**Accessibilité
à la formation**

117 000 €

Budget formation

augmentation par rapport à 2024,
en lien avec les « fonds verts » et un
budget plus conséquent consacré à
l'apprentissage

Dès fin 2024, le Crous a pu bénéficier de « fonds verts » et ainsi organiser une campagne de formation d'ampleur autour du gaspillage alimentaire.

De novembre 2024 au printemps 2025, 10 groupes ont été formés, soit près de 70 agents. D'autre part, toujours dans le cadre des « fonds verts », une formation cuisine végétarienne a pu être organisée dans nos murs pour 6 de nos Chefs ou Seconds de cuisine.

L'accent a également été mis sur la formation des managers, avec une campagne de formation aux Risques Psycho-sociaux pour ces derniers (3 groupes) et une formation « Manager le bien-être au travail dans son équipe », en partenariat avec le CNF.

Les formations réglementaires et/ou d'adaptation au poste sont toujours assurées au long cours.

F- Égalité Professionnelle

L'année 2025 a été celle du bilan du premier Plan Égalité de l'établissement (2021-2024) et de l'adoption du second (2025-2027).

De nombreuses actions ont jalonné cette année parmi lesquelles on peut noter le projet commun avec l'UCA, Vet Agro Sup, l'INP et l'École Nationale Supérieure d'Architecture : « Clefs de l'Égalité », qui a proposé une série de webinaires « cafés clefs de l'égalité » aux personnels de tous les établissements partenaires, ainsi la mise en œuvre des « Volcaniques », parcours de formation et d'échanges visant à promouvoir et valoriser la mise en réseau et la visibilité des femmes dans l'ESR.

À noter également, plusieurs actions de communication en lien avec la Santé des femmes, la mise en place sur le nouvel intranet de la page Égalité Professionnelle, la formation du référent VSS et discrimination de la F3SCT...

Le partenariat avec l'UCA relatif à la cellule d'écoute et d'accompagnement des victimes et témoins de VSS et discrimination « ALEX » s'est poursuivi.



ii 87%

**Index de l'égalité
femmes-hommes 2025**

SITUATION FINANCIÈRE



A- Situation financière en 2025

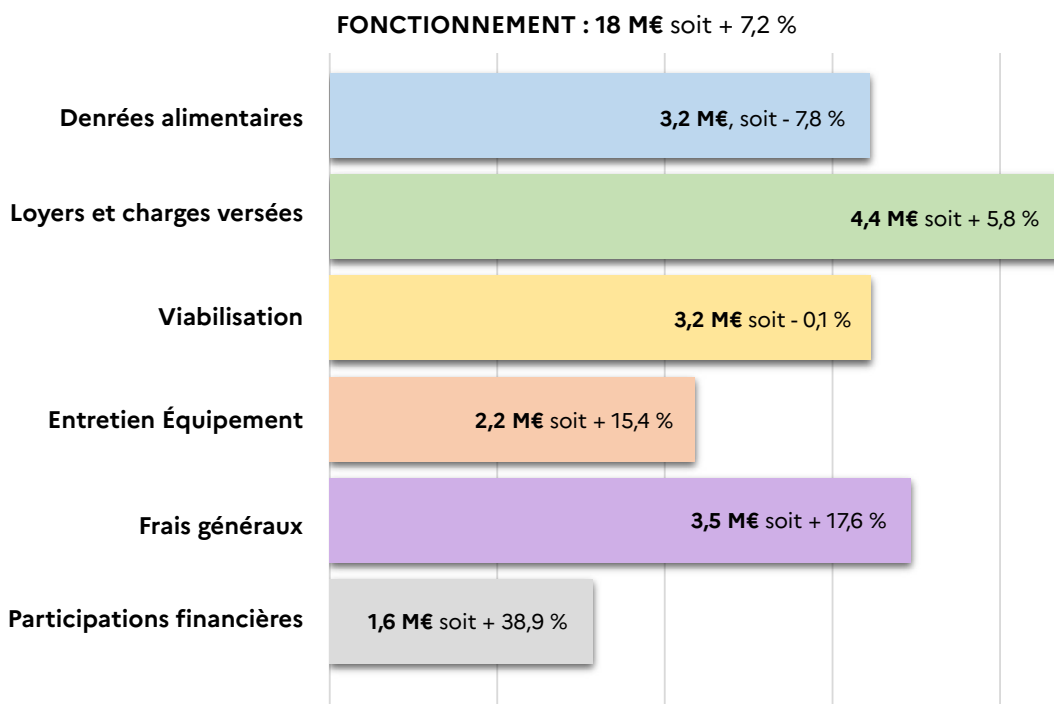
L'année 2025 s'est inscrite dans la continuité des tensions financières observées en 2024, avec toutefois un fait structurant venu profondément marquer l'exercice : la fermeture du restaurant universitaire des Cézeaux à compter du 1^{er} septembre, dans le cadre de travaux lourds de mise en sécurité et de reprises structurelles. Cet événement a imposé une adaptation rapide, tant sur le plan organisationnel que financier, afin d'assurer la continuité du service public de restauration.

En restauration, l'activité est restée soutenue durant les huit premiers mois de l'année, avant de connaître un recul lié à la mise en œuvre du plan de continuité sur le campus des Cézeaux. Sur l'ensemble de l'exercice, 939 342 repas sociaux étudiants ont été servis, contre un peu plus d'un million en 2024. La part des repas à 1 € s'établit à 60,7 %, contre 64,3 % l'année précédente. Le dispositif transitoire mis en place a permis de préserver l'accès à une restauration sociale sur le campus, mais il a généré des surcoûts significatifs, compensés en partie par un soutien exceptionnel du Cnous. Par ailleurs, la réouverture du restaurant universitaire de Montluçon, après sa réhabilitation, constitue un signal positif pour l'offre territoriale.

En hébergement, l'exercice a été marqué par plusieurs évolutions du périmètre : restitution de la résidence Le Port et de logements HLM, fin du bail emphytéotique administratif de Poncillon avec retour en pleine propriété à l'État, et préparation de la sortie de la résidence Paul Collomp à compter de février 2026. Au 31 décembre 2025, le parc compte 3 955 lits, la part des logements en propriété poursuivant sa progression au sein de l'offre globale. Le taux d'occupation physique s'établit à 88,9 %, niveau satisfaisant compte tenu des transformations engagées. Les droits constatés d'occupation progressent de 2,6 %, sous l'effet des revalorisations intervenues en 2024 et 2025. Pour autant, le taux de couverture demeure insuffisant et confirme que l'équilibre économique de l'hébergement reste fragile.

Les dépenses de personnel atteignent 14,9 M€, en hausse de 4,4 %. Cette évolution résulte principalement des mesures nationales et catégorielles, de l'évolution des effectifs et de l'augmentation des contributions employeur au titre du CAS Pensions. La gestion des emplois s'est inscrite dans un cadre de vigilance renforcée, avec un plafond consommé à 99 %.

S'agissant des charges de fonctionnement, l'exercice bénéficie d'un contexte plus favorable sur le plan énergétique, avec une baisse des prix de l'électricité et la poursuite des raccordements au réseau de chaleur. Ces éléments ont permis de contenir les dépenses de viabilisation. Toutefois, des régularisations significatives de factures d'exercices antérieurs émises par l'UCA ont pesé sur la trésorerie 2025.



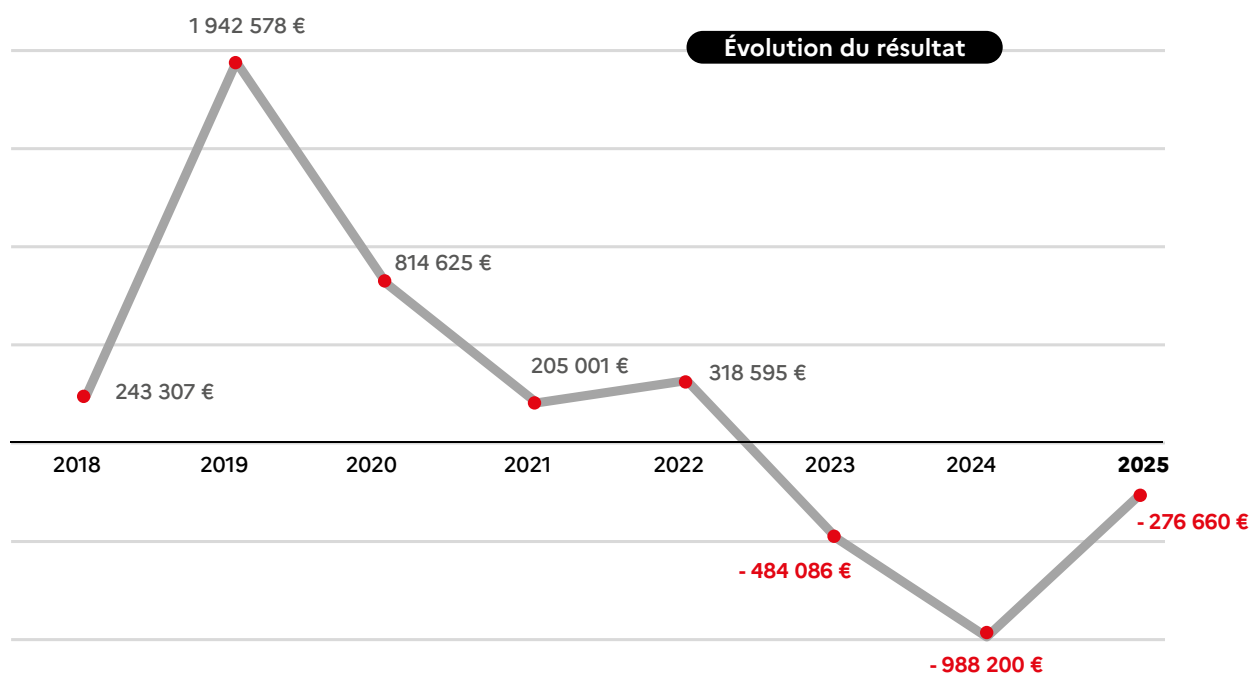
Le solde budgétaire demeure fortement déficitaire, à -2,67 M€, en dégradation par rapport à 2024. Le résultat patrimonial s'améliore sensiblement et s'établit à -0,28 M€, mais cette amélioration repose exclusivement sur des produits exceptionnels notifiés par le Cnous au titre d'exercices antérieurs. Dans le même temps, le besoin en fonds de roulement augmente fortement tandis que le fonds de roulement diminue, traduisant une mobilisation continue des réserves. La trésorerie s'établit à 9 M€ en fin d'exercice, en recul marqué par rapport à l'année précédente.

Au total, 2025 aura été une année d'adaptation et de pilotage resserré. L'établissement a su maintenir ses missions dans un contexte exigeant, mais les déséquilibres structurels demeurent. La trajectoire engagée, fondée sur la transformation progressive du parc de logements et l'évolution du modèle économique, devra être poursuivie afin de restaurer des équilibres durables.



B- Résultat de l'exercice

L'établissement enregistre pour la troisième année consécutive un déficit patrimonial. Celui est toutefois atténué en raison d'un **soutien exceptionnel du Crous sur l'exercice de 0,7 M€**.



CHARGES

Personnel
14,5 M€

Fonctionnement
22,0 M€

Intervention 1,5 M€

PRODUITS

Subvention de l'État
12,8 M€

Fiscalité affectée (CVEC) 0,4 M€

Autres, dont produits issus de l'activité du Crous
24,5 M€

Déficit patrimonial 0,3 M€



> DÉPENSES

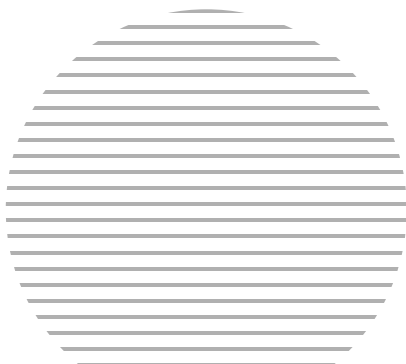
Source : Tableau 6

	2024	2025	Évolution
PERSONNEL	14,01 M€	14,57 M€	+ 4,0 %
VIABILISATION (DONT ASSAINISSEMENT)	2,80 M€	2,57 M€	- 8,2 %
ENTRETIEN/ÉQUIPEMENT	1,69 M€	1,97 M€	+ 16,5 %
ALIMENTAIRE	3,38 M€	3,24 M€	- 4,1 %
LOCATIONS ET CHARGES LOCATIVES	4,17 M€	4,41 M€	+ 5,7 %
MOYENS DES SERVICES ET AUTRES CHARGES	2,93 M€	3,90 M€	+ 33,2 %
AMORTISSEMENTS ET PROVISIONS	5,74 M€	5,90 M€	+ 2,8 %
INTERVENTIONS ET PARTICIPATIONS	1,44 M€	1,52 M€	+ 6,0 %
TOTAL CHARGES	36,18 M€	38,10 M€	+ 5,3 %

> RECETTES

Source : Tableau 6

PRODUITS D'EXPLOITATION	18,44 M€	18,73 M€	+ 1,5 %
SUBVENTIONS/FINANCEMENTS ÉTAT	10,35 M€	12,44 M€	+ 20,2 %
COLLECTIVITÉS/ÉTABLISSEMENTS D'ENSEIGNEMENT SUPÉRIEUR	0,16 M€	0,10 M€	- 35,8 %
TAXES AFFECTÉES (CVEC)	0,41 M€	0,43 M€	+ 5,6 %
PRODUITS DIVERS OU EXCEPTIONNELS / REPRISES SUR PROVISIONS	5,83 M€	6,12 M€	+ 5,0 %
TOTAL PRODUITS	35,19 M€	37,82 M€	+ 7,5 %
RÉSULTAT PATRIMONIAL	-0,98 M€	-0,28 M€	- 72 %



C- Investissements

En 2025, le Crous Clermont Auvergne a poursuivi une politique d'investissement nécessaire pour moderniser ses infrastructures et améliorer la qualité de ses activités. 3,6 M€ d'autorisations d'engagement et 3,5 M€ de crédits de paiement ont été consacrés principalement aux travaux de mise en sécurité et aux reprises structurelles du restaurant universitaire des Cézeaux, ainsi qu'à la rénovation du restaurant universitaire de Montluçon, à la modernisation des équipements de restauration et à des travaux de mise en conformité et d'accessibilité.

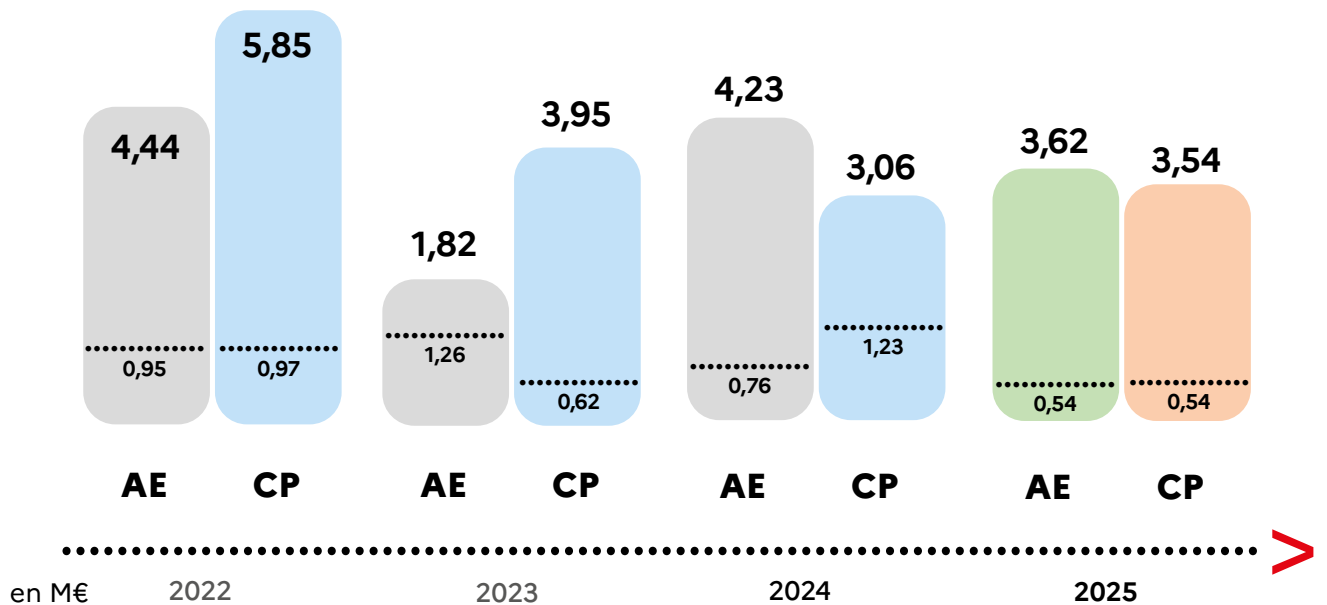
Par ailleurs, 0,5 M€ ont été financés sur ressources propres, permettant notamment le renouvellement du matériel de restauration et d'hébergement, ainsi que le développement du photovoltaïque.

Investissements tous financements

Source : Tableau 2 - Compte financier

AE : Autorisation d'engagement / CP : Crédit de paiement

..... Investissements sur Ressources Propres



La possibilité de financer les investissements sur ressources propres dépend de la capacité d'autofinancement de l'établissement.

Or, en 2025, l'établissement constate une capacité d'autofinancement très faible en raison de son déficit patrimonial. En conséquence, les dépenses d'investissement sur fonds propres ont été principalement financées par prélèvement sur le fonds de roulement.

Membres du Conseil d'Administration du Crous Clermont Auvergne

TITULAIRES 2025

REPRÉSENTANTS DE L'ÉTAT

Président du Conseil d'Administration :

> **Mohammed BENLAHSEN**, Recteur délégué pour l'Enseignement supérieur et de la Recherche de la région académique Auvergne-Rhône-Alpes

> **Stéphanie TINAYRE**, Rectorat de l'Académie de Clermont-Ferrand, Cheffe du Service Académique de l'Information et de l'Orientation, Déléguée adjointe de Région Académique à l'Information et l'Orientation

> **Jacqueline BROLL**, Direction Régionale des Affaires Culturelles Auvergne-Rhône-Alpes, Directrice du pôle arts et territoires

> **Jean-Didier NAUTON**, Direction régionale de l'économie, de l'emploi, du travail et des solidarités (DREETS Auvergne-Rhône-Alpes), Chef du service protection des personnes vulnérables

> **Julien EVELLIN**, Direction régionale de l'environnement, de l'aménagement et du logement, Chef du service habitat rénovation urbaine

> **Sonia ROUGIER**, Direction Régionale de l'Alimentation, de l'Agriculture et de la Forêt, Cheffe du pôle action éducative et vie des apprenants

> **Damien LE ROUX**, Délégation régionale académique à la jeunesse, à l'engagement et aux sports (DRAJES) Chef du pôle inspection, contrôle, évaluation

REPRÉSENTANTS ÉTUDIANTS

Vice-présidente étudiante du Conseil d'Administration :

> **Lucie CARRILLO**, « Bouge ton CROUS avec la FedEA et tes associations Étudiantes »

> **Milo VUAGNOUX**, « Bouge ton CROUS avec la FedEA et tes associations Étudiantes »

> **Maigane DUCHOSSOY**, « Bouge ton CROUS avec la FedEA et tes associations Étudiantes »

> **Louis BENOIST**, « Bouge ton CROUS avec la FedEA et tes associations Étudiantes »

> **Melody RICCIO**, « Union Étudiante contre la précarité »

> **Avril PAPILLON**, « Union Étudiante contre la précarité »

> **Aloïs GITENAIT**, « Vote UNEF et assos : Face à Macron qui nous précarise : pour 1200€ par mois, le retour du repas à 1€ et des logements pour tou-te-s ! »

REPRÉSENTANTS DES PERSONNELS

> **Sylvie LESAGE**, Représentante FO

> **Nadia AMARA**, Représentante CGT

> **Eddy JARGAILLE**, Représentant UNSA

REPRÉSENTANTS DES ÉTABLISSEMENTS D'ENSEIGNEMENT SUPÉRIEUR

> **Mathias BERNARD**, Président de l'Université Clermont Auvergne

> **Etienne PAUX**, Directeur Général Adjoint de VetagroSup

REPRÉSENTANTS DE LA RÉGION AUVERGNE-RHÔNE-ALPES

> **Jean-Pierre BRENAS**, Conseiller régional

REPRÉSENTANTS DES COLLECTIVITÉS

> **Jérôme AUSLENDER**, Ville de Clermont-Ferrand, Adjoint au maire chargé de l'enseignement supérieur, la vie étudiante et relations internationales

> **Michel BANDON**, Ville d'Aubière, Adjoint au maire, administration générale, petite enfance, enfance, jeunesse, relations avec l'Université

> **Gilles DUBOISSET**, Montluçon communauté, Conseiller communautaire délégué à la Formation supérieure et continue

> **Véronique VISY**, Aurillac Agglomération, Conseillère communautaire déléguée en charge de l'enseignement supérieur

PERSONNALITÉS DÉSIGNÉES EN RAISON DE LEURS COMPÉTENCES

> **Laurent GERBAUD**, Directeur du Service de Santé Étudiante

> **Sylvie COUDERC**, Retraitée, militante au sein du réseau Éducation sans Frontières 63

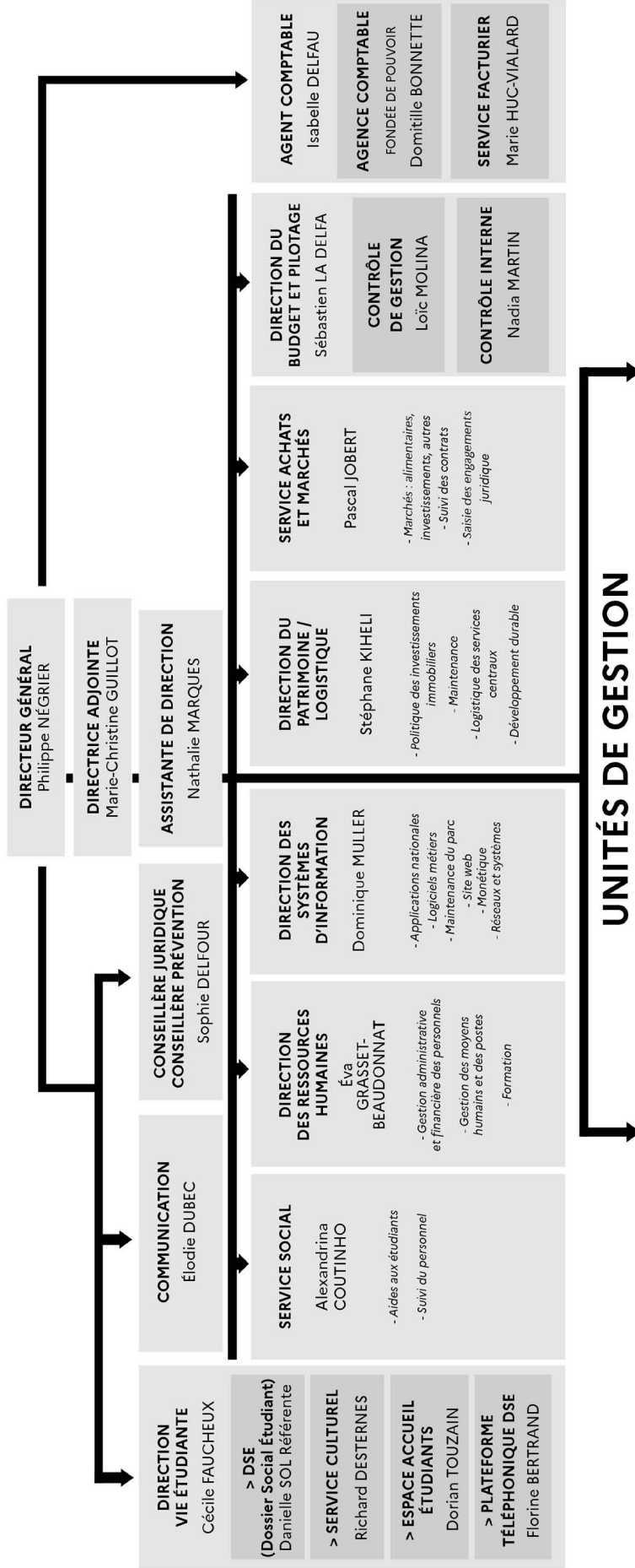
> **Christine VIGNEAU-PELISSIER**, Proviseure du Lycée Lafayette

> **Jean-Luc MORNAND**, Responsable de RAYONESOPE 63, Vice-président de la Banque Alimentaire Auvergne

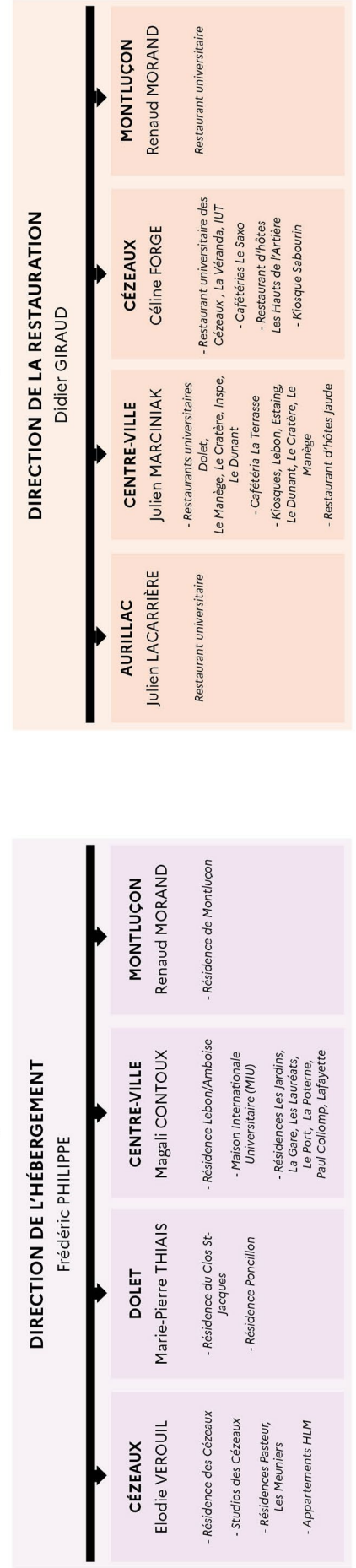
ORGANIGRAMME CROUS CLERMONT AUVERGNE

2025/2026

25 rue Etienne-Dolet - 63037 Clermont-Ferrand Cedex 1
04 73 34 44 00 / www.crous-clermont.fr



UNITÉS DE GESTION



Juin 2026
ISSN 2680-7149 (imprimé)
ISSN 2681-1898 (en ligne)



**RÉPUBLIQUE
FRANÇAISE**

*Liberté
Égalité
Fraternité*



Crous Clermont Auvergne
25 rue Étienne-Dolet
63037 Clermont-Ferrand

04 73 34 44 00

crous-clermont.fr

