



**CONFÉRENCE DE PRESSE  
DU CROUS DE LILLE**

**Avril 2026**

# SOMMAIRE



Présentation du Crous	<b>02</b>
Affirmation de l'approche territoriale au sein de notre établissement	<b>03</b>
Une gouvernance renouvelée	<b>10</b>
Actualité des dispositifs nationaux : bourses, logement, repas à 1€	<b>17</b>
Projets patrimoniaux	<b>23</b>
Projets de vie étudiante	<b>27</b>



## PRÉSENTATION DU CROUS

Cité Marianne

# LE CROUS DE LILLE : UN ACTEUR PUBLIC ENGAGÉ AU SERVICE DES ÉTUDIANTS

Organisme public dédié à la vie étudiante, placé sous la tutelle du ministère de l'Enseignement supérieur, de la Recherche et de l'Espace, les Crous ont pour vocation d'améliorer les conditions de vie des étudiants au quotidien. Ils proposent un accompagnement social global et assurent la gestion des aides financières destinées aux étudiants.



Au cœur de l'Académie de Lille, le Crous s'inscrit comme un acteur majeur de la vie étudiante sur le territoire.

Présent dans 20 villes et fort de 50 résidences, il accompagne au quotidien plus de 200 000 étudiants dans leurs parcours universitaires et personnels.

Engagé en faveur de l'égalité des chances, l'établissement soutient plus de 52 000 étudiants boursiers, en leur offrant des solutions concrètes en matière de logement, de restauration et d'accompagnement social.

Cette mission de service public repose sur l'implication de 811 agents, dont l'expertise et le dévouement garantissent la qualité des services proposés.

À travers son maillage territorial et la diversité de ses actions, le Crous de Lille contribue à l'attractivité et au dynamisme de la vie étudiante dans toute l'Académie de Lille.



**AFFIRMATION DE  
L'APPROCHE  
TERRITORIALE AU SEIN DU  
CROUS DE LILLE**

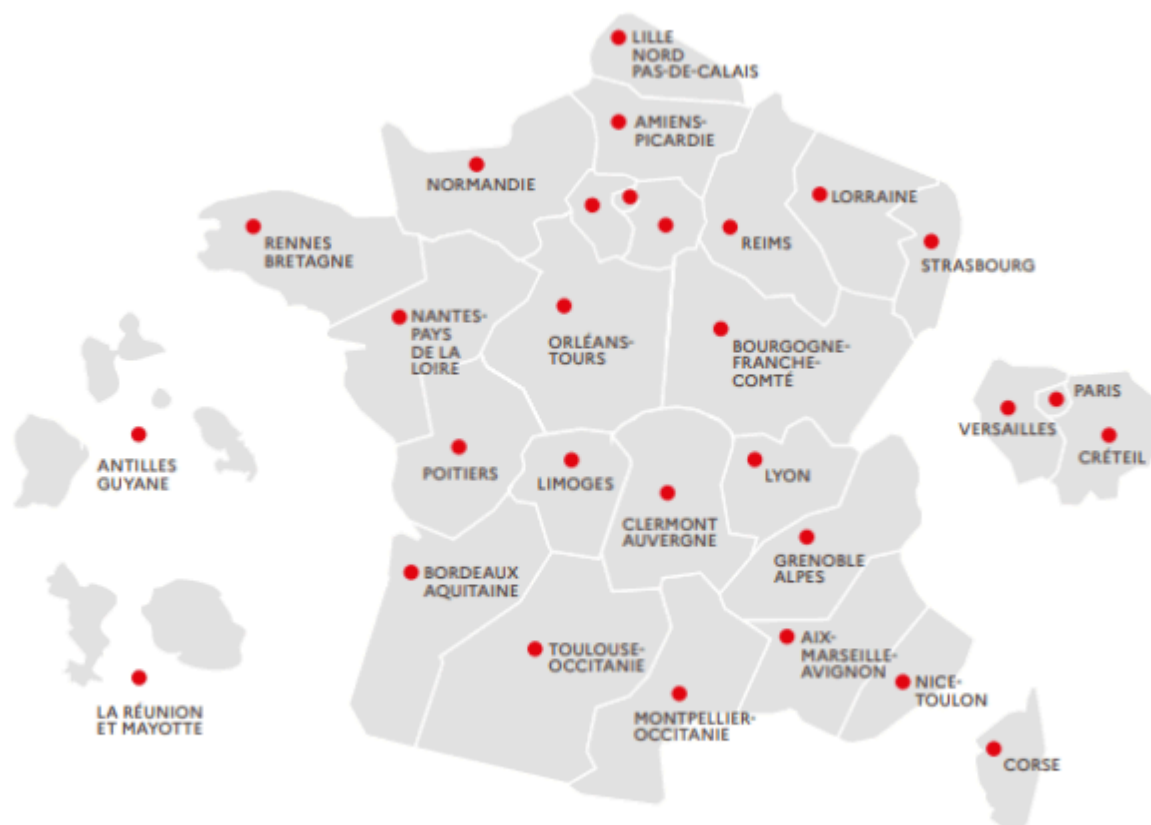
# UN RÉSEAU DES ŒUVRES COMPOSÉ DU CNOUS ET DE 26 CROUS

Les Crous sont répartis sur toute la France, et chaque Crous couvre une ou plusieurs académies. Il y a 26 Crous répartis sur tout le territoire (métropole et outre-mer).

Chaque Crous a la charge de l'accompagnement des étudiants sur son territoire. L'organisation territoriale du Crous de Lille constitue un réel atout pour garantir une action de proximité, efficace et adaptée aux besoins des étudiants de l'ensemble de l'académie.

Elle permet une articulation entre les orientations nationales définies par le ministère de l'Enseignement supérieur par le Cnous et les spécificités locales du territoire. Rattaché à une organisation décentralisée au niveau académique, le Crous de Lille intervient au plus près des étudiants, dans les établissements d'enseignement supérieur, en déployant ses principales missions : logement, restauration, aides sociales, etc. adaptés aux réalités du terrain.

Ce fonctionnement, qui combine une présence locale et une coordination nationale, permet de mieux accompagner les étudiants.



# UNE ORGANISATION REPENSÉE AU PLUS PRÈS DES TERRITOIRES

Afin de garantir un accompagnement optimal et adapté aux besoins des étudiants, les différents services du Crous sont répartis sur plusieurs villes, assurant ainsi une couverture complète et proche des lieux de vie étudiante.

**L'organisation du Crous est dorénavant articulée autour de quatre territoires : Villeneuve-d'Ascq, Lille-Roubaix-Tourcoing, le Hainaut-Cambresis et, depuis mars 2026, l'Artois-Littoral.**

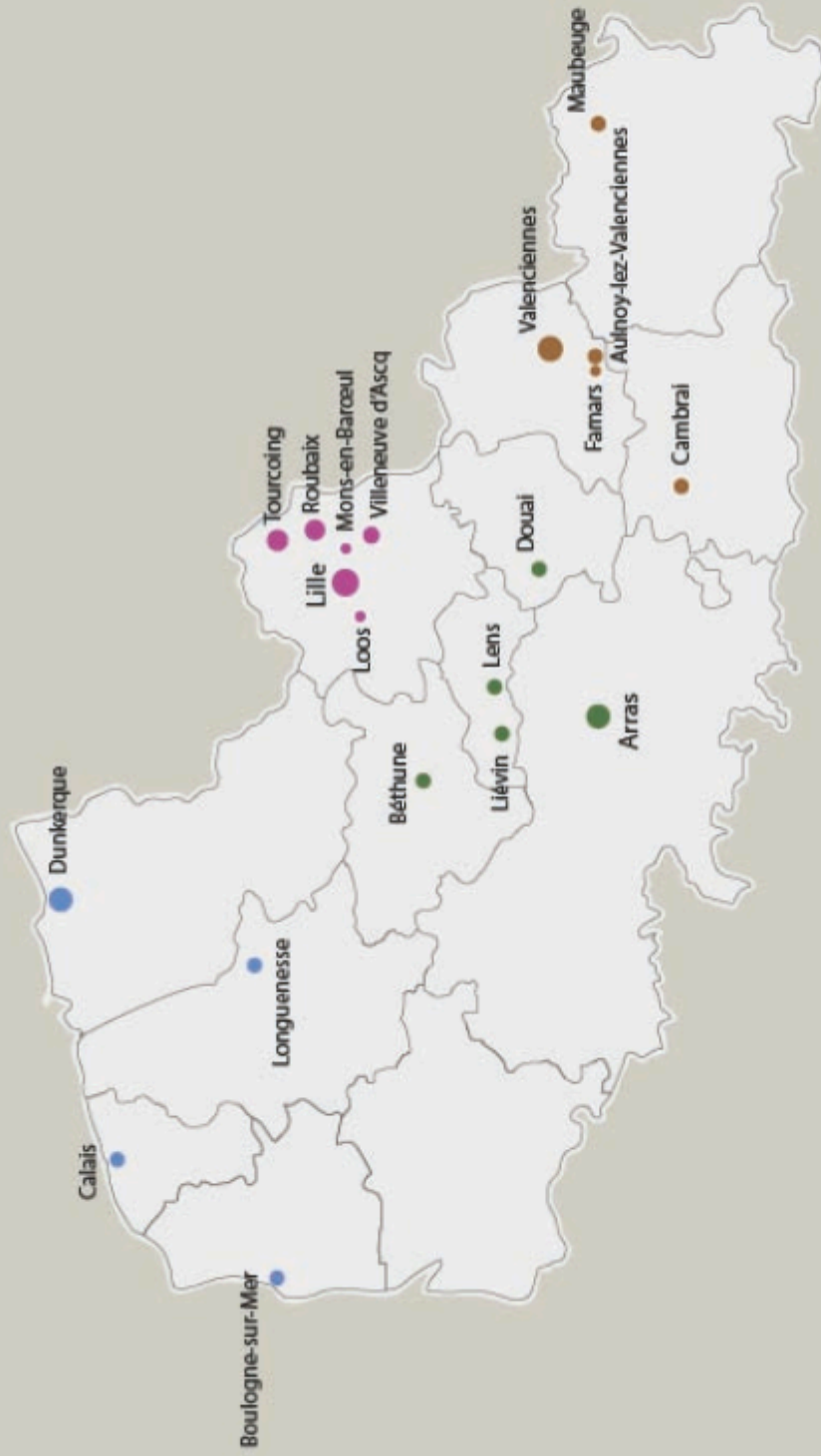
Ces 4 territoires structurent le pilotage de nos restaurants et de nos résidences, du service social, mais également du service, culture et animation mis en place au dernier trimestre 2025. Ce service se compose de 4 chargés d'animation (1 par territoire) et de 9 services civiques dont la vocation est de développer les animations, portées par le Crous, seul ou en partenariat avec d'autres structures, à destination des étudiants.

Le Crous dispose de 50 résidences universitaires réparties sur l'académie de Lille, notamment à Lille et sa métropole (Villeneuve-d'Ascq, Roubaix, Tourcoing), dans le Valenciennois, le Cambrésis, la Sambre et l'Avesnois, sur le Littoral, l'Artois ainsi que dans le bassin minier.

Cette implantation permet aux étudiants d'accéder à un logement à proximité directe de leur lieu d'études, favorisant ainsi leur réussite et leur qualité de vie.

Les 20 restaurants universitaires et les 41 cafétérias proposent une offre de restauration à tarifs sociaux, sur les campus ou à proximité. 3 zones de casiers connectés et 2 food containers s'ajoutent pour offrir davantage de flexibilité et de points d'accès à une alimentation équilibrée. De plus, le Crous dispose d'un partenariat avec All depuis 2022 pour les campus de la Fédération universitaire et pluridisciplinaire de Lille, correspondant à l'équivalent de deux restaurants universitaires et 10 cafétérias sur Lille et Roubaix.

Par ailleurs, des permanences d'assistantes sociales sont organisées au sein des établissements d'enseignement supérieur des 4 universités, renforçant l'accès à **un accompagnement social de proximité.**



### Littoral

- 6 Résidences
- 307 Logements
- 4 R.U (1118 places assises)
- 2 Cafétérias
- 2 Assistantes sociales (dont 1 ULCO)
- 56 Agents

### Artois

- 8 Résidences
- 824 Logements
- 5 R.U (1624 places assises)
- 4 Cafétérias
- 3 Assistantes sociales (dont 1 UA)
- 138 Agents

### Mainvaill - Cambraisais

- 6 Résidences
- 1376 Logements
- 2 R.U (979 places assises)
- 6 Cafétérias
- 2 Assistantes sociales (dont 1 UPHF)
- 152 Agents

### Lille & métropole

- 18 Résidences
- 6682 Logements
- 7 R.U (4125 places assises)
- 1 Restaurant administratif
- 27 Cafétérias + 1 UCA
- 15 Assistantes sociales (dont 3 UDL et 2 FUPL)
- 681 Agents

# REFONTE DE LA NEWSLETTER DU CROUS DE LILLE : UNE COMMUNICATION TERRITORIALISÉE AU SERVICE DES ÉTUDIANTS

Afin de permettre aux étudiants d'accéder plus facilement à l'ensemble des actualités et dispositifs qui leur sont destinés. le Crous de Lille a mis en place depuis 2023 une newsletter.

Cette dernière est envoyée à presque 2 200 étudiants tous les samedis et regroupe l'ensemble des informations essentielles pour les étudiants (animation de campus et des résidences, informations sur les dispositifs et partenaires) .

Depuis quelques semaines, la newsletter a connu une évolution structurante visant à améliorer son efficacité et son impact auprès des étudiants.

**Sa refonte, en cours de construction et d'évolution, a permis d'intégrer une organisation par rubriques territoriales (par campus), afin de mieux refléter les spécificités et l'actualité des quatre territoires du Crous (Villeneuve-d'Ascq, Lille-Roubaix-Tourcoing, Hainaut-Cambrésis et Artois-Littoral.**

Cette nouvelle approche éditoriale renforce la lisibilité des contenus et favorise une communication plus ciblée, en mettant en avant les activités, événements et partenariats pertinents pour chaque campus étudiant.

Cette évolution contribue ainsi à accroître l'engagement des étudiants et à mieux valoriser l'ensemble des actions menées par le Crous sur ses territoires.



# EN 2025, PRÉSENCE DANS 2 NOUVEAUX SALONS ÉTUDIANTS (ARRAS ET ST OMER)

Le Nord-Pas-de-Calais se distingue par l'une des plus fortes densités d'élèves des 1er et 2nd degré.

Au 1er septembre 2025, l'académie de Lille recensait plus de 742 000 élèves, dont 211 568 collégiens et 144 125 lycéens, parmi lesquels 51 078 inscrits en lycée professionnel.

Dans ce contexte, le Crous de Lille joue un rôle déterminant. Acteur majeur de la vie étudiante, il informe, conseille et accompagne les jeunes qui se projettent vers l'enseignement supérieur.



**Pour la 10<sup>e</sup> année consécutive, le Crous de Lille est allé à la rencontre des lycéens, des étudiants et de leurs familles à l'occasion de plusieurs Salons de l'Étudiant organisés à Valenciennes et à Lille, et pour la 1<sup>ère</sup> année à Arras et à St-Omer.**

Véritables rendez-vous incontournables de l'orientation, ces événements constituent des espaces privilégiés d'échanges entre les futurs étudiants, leurs proches et les professionnels de l'information et de l'accompagnement.

Cette présence s'inscrit dans la volonté du Crous d'aller à la rencontre de tous les publics afin de présenter, au plus près des besoins, l'ensemble des dispositifs proposés : bourses, logement, restauration, vie étudiante et animation des campus.

Le Crous de Lille Nord-Pas-de-Calais est ainsi présent sur les Salons de l'Étudiant de Lille et de Valenciennes, et étend depuis 2025 sa participation aux villes d'Arras et de Saint-Omer, renforçant ainsi sa proximité avec les territoires et les étudiants.

**Au total, le Crous de Lille a rencontré environ 900 personnes sur l'ensemble de ces salons.**

# JOURNÉES PORTES OUVERTES DU CROUS

Par ailleurs, les équipes du Crous ont assuré une présence active sur 18 stands à l'occasion des Journées Portes Ouvertes (JPO) organisées entre janvier et mars 2026 par les établissements d'enseignement supérieur du territoire ainsi que dans 6 lycées :

- Lille Métropole : Cité scientifique, Faculté de droit, Faculté des sciences du sport, Faculté de médecine, Université Catholique, Lycée Faidherbe, lycée Gaston Berger, Lycée général et technologique - Groupe Scolaire Campus Saint Vincent de Paul & Notre Dame du Sacré Cœur
- Artois : Université d'Arras, IUT de Béthune Hainaut-
- Cambresis : Campus de Cambrai, Mont Houy, Rubika
- Littoral : Campus de Dunkerque, Boulogne-sur-Mer, Calais, Lycée Coubertin, Lycée Sophie Berthelot.
- 



**Ces journées ont permis de rassembler de nombreux visiteurs.**

À travers cette mobilisation, le Crous a réaffirmé sa volonté d'être au plus près des futurs étudiants pour faciliter leur accès à l'information et leur entrée dans l'enseignement supérieur.





**UNE GOUVERNANCE  
RENOUVELÉE**

# 10 500 VOTANTS POUR DÉSIGNER LES REPRÉSENTANTS ÉTUDIANTS AU CONSEIL D'ADMINISTRATION DU CROUS

L'année 2026 a été marquée par l'organisation des élections étudiantes des représentants au Conseil d'administration du Crous de Lille, temps fort de la démocratie universitaire et de la participation étudiante à la gouvernance de la vie étudiante.

Du 3 au 5 février 2026, les étudiants inscrits dans l'ensemble des établissements d'enseignement supérieur relevant du territoire du Crous de Lille étaient appelés à voter pour élire leurs représentants (scrutin de liste), qui siègeront pendant deux ans au conseil d'administration du Crous de Lille, pour défendre leurs intérêts et porter leur voix.

Cette instance stratégique définit les orientations de l'établissement en matière de restauration universitaire, de logement étudiant, d'action sociale, de culture et de soutien aux initiatives étudiantes.

Pour faciliter la participation, le vote s'est fait exclusivement par voie électronique, via une plateforme sécurisée accessible à tous les électeurs éligibles. Chaque électeur a reçu un lien personnalisé et sécurisé pour voter en ligne.

Une commission électorale supervise le bon déroulement des élections. Elle veille au respect des règles, à la transparence du processus et à la régularité des opérations de vote. Les étudiants sont pleinement associés au processus électoral permettant une représentation directe de leurs intérêts ~~étude~~ voix au sein du Conseil d'Administration.

Les élections sont placées sous la présidence d'un représentant de la région académique, garantissant ainsi la neutralité et l'impartialité du scrutin.



# Résultats des élections étudiantes au conseil d'administration du Crous

le scrutin a permis l'élection des 7 représentants étudiants appelés à siéger au Conseil d'administration pour un mandat de deux ans.

Les élections ont permis de pourvoir 7 sièges titulaires et 7 sièges suppléants au Conseil d'administration. Sur 169 714 étudiants inscrits sur les listes électorales, 10 498 bulletins ont été déposés dans l'urne, soit un taux de participation de 6,19 %.

Par ailleurs, la liste « La Cocarde Étudiante, l'Alternative patriote » n'a obtenu aucun siège.

De même, la liste « Le poing levé, la liste des étudiant-es anticapitalistes contre la précarité, l'extrême-droite, le génocide à Gaza »

Bouge ton Crous avec GALILLE, la FEV et tes assos pour une vraie solidarité, des logements décents et un CROUS pour tous et toutes !



2 sièges

Union Étudiante contre Macron et l'extrême-droite : pour un revenu étudiant à 1288€, un logement digne et un repas à 1€ pour toutes !



1 siège

FSE-EMF : Engagés pour tous.tes contre la précarité, l'impérialisme et le fascisme



2 sièges

Union syndicale contre l'extrême-droite et Macron : pour le repas à 1€ et une allocation d'autonomie pour tou.te.s (UNEF, Coordo)



1 siège

UNI : La droite étudiante pour la suppression de la CVEC, la mise en place du ticket resto étudiant et la défense d'une université d'excellence, de nos grandes écoles, IUT, BTS



1 siège

# GOUVERNANCE RENOUVELÉE SUITE AUX ÉLECTIONS ÉTUDIANTES DE FÉVRIER 2026



## Élection du vice-président étudiant : un dialogue renforcé au Crous de Lille

Le poste de vice-président étudiant au sein du Conseil d'Administration du CROUS de Lille revêt une mission essentielle : garantir une représentation directe et active des étudiants dans les instances décisionnelles

Ce rôle stratégique permet non seulement de porter les attentes et les besoins des étudiants, mais aussi de contribuer concrètement à l'élaboration des politiques en matière de logement universitaire, de restauration, d'action sociale et d'animation de la vie de campus

L'élection du vice-président étudiant constitue ainsi une étape clé du calendrier et de l'engagement du Crous de Lille en faveur d'un dialogue constant avec les étudiants.

## Installation du Conseil et élection prochaine du vice-président étudiant

Le nouveau Conseil d'administration du Crous de Lille a été élu le 12 mars 2026 à l'issue du vote des membres présents. Cette séance d'installation marque le lancement officiel du nouveau mandat et la mise en place de la gouvernance renouvelée de l'établissement

Conformément aux textes en vigueur, le Conseil procédera à l'élection de son vice-président étudiant, pour donner suite aux élections étudiants des représentants au conseil d'administration de février 2026, choisi parmi les représentants étudiants élus.



# MEMBRES DU CONSEIL D'ADMINISTRATION

## Présidente du Conseil d'Administration

### **Madame Michelle Bubenicek**

Rectrice déléguée à l'ESRI de l'académie de Lille, par délégation de Madame Sophie Béjean, rectrice de l'académie de Lille, rectrice de la région académique Hauts-de-France et chancelière des universités

### **Madame Emilie MAMCARZ**

Secrétariat général pour les affaires régionales  
En charge du pôle politiques publiques des Hauts-de-France

### **Monsieur Hervé DEMONCHEAUX**

Responsable adjoint de la mission régionale conseil aux décideurs publics  
Direction régionale des finances publiques

### **Madame Maëlle BOBET**

Conseillère à l'action culturelle et territoriale  
En charge des politiques interministérielles  
Direction régionale des affaires culturelles Hauts-de-France

### **Monsieur John BRUNEVAL**

Chef du service énergie, climat, logement  
Direction régionale de l'environnement, de l'aménagement et du logement

### **Madame Laetitia DULION**

Cheffe du service accès aux droits et insertion sociale  
Direction régionale de l'économie, de l'emploi, du travail et des solidarités

### **Monsieur Meidhi VERMEULEN**

Délégué régional académique à la jeunesse, A l'engagement et au sport

### **Robin COUPIGNY**

Union syndicale contre l'extrême-droite et Macron : pour le repas à 1 € et une allocation d'autonomie pour tou.te.s (UNEF, Coordo)

### **Arthur PEDEBOSCQ**

Union Etudiante contre Macron et l'extrême-droite: pour un revenu étudiant à 1288 €, un logement digne et un repas à 1 € pour toutes !

### **Alexis HURTEVENT**

#### **Tessine HABAREK**

Bouge ton Crous avec GALLILE, la FEV et tes assos pour une vraie solidarité, des logements décents et un CROUS pour tous et toutes !

### **Julie NOH**

UNI : La droite étudiante pour la suppression de la CVEC, la mise en place du ticket resto étudiant et la défense d'une université d'excellence, de nos grandes écoles, IUT, BTS

### **Yanis SEBERT**

#### **Assia BELFOUL**

FSE-EMF : Engagés pour tous.tes contre la précarité, l'impérialisme et le fascisme

# MEMBRES DU CONSEIL D'ADMINISTRATION

**Monsieur Bertrand DUPAS**  
CGT

**Madame Rachel DE MAEN**  
CFDT Education Formation recherche  
Publiques Nord-Pas-de-Calais

**Monsieur Hypolithe ASSOGBAVI**  
SNIRS CFE CGC

**Monsieur Régis BORDET**  
Président de l'Université de Lille

**Monsieur Abdelhakim ARTIBA**  
Président de l'Université Polytechnique Hauts-de-France

**Madame Manoëlle MARTIN**  
Vice-présidente enseignement supérieur  
recherche et orientation

3 nouveaux représentants seront désignés suite aux élections municipales

**Madame Sabine DUHAMEL**  
Vice-Présidente commission formation et vie universitaire  
Université du Littoral Côte d'Opale

**Madame Sylvie COUPLEUX**  
Vice-présidente en charge de la vie étudiante  
Université d'Artois

**Monsieur Maxime BUBROVSKY**  
Psychiatre et praticien à l'EPSM de l'agglomération lilloise

**Madame Carole GRARD**  
Directrice de la CPAM de Lille-Douai

# PORTRAIT D'ALEXIS HURTEVENT

NOUVEAU VICE-PRÉSIDENT ETUDIANT DU CROUS DE LILLE  
NORD-PAS-DE-CALAIS



Issu de la liste Bouge ton Crous, Alexis Hurtevent, 22 ans, a été élu vice-président étudiant (VPE) du Crous de Lille Nord-Pas-de-Calais lors du Conseil d'administration le 12 mars 2026. Étudiant en troisième année de médecine à l'Université de Lille, usager du logement et de la restauration universitaire, il connaît les services du Crous et leurs enjeux. Durant un mandat de deux ans, il assurera un lien direct et privilégié entre l'établissement et les étudiants, afin de faciliter le dialogue et la prise en considération des intérêts de la communauté étudiante.

Déjà engagé dans la représentation étudiante, à l'université comme au sein d'organisations étudiantes locales et nationales, son implication au sein du Crous est motivée par sa volonté de se mettre au service de l'ensemble des étudiants. Attaché à l'égalité des chances, il entend contribuer à réduire les inégalités qui peuvent freiner la réussite académique. Il souhaite aussi encourager la participation étudiante et redonner toute leur place aux espaces d'échange, comme les conseils de résidence.

Parmi ses priorités figurent l'accès à un logement de proximité, la poursuite des rénovations des résidences et une restauration de qualité pour tous. Il souhaite également mieux faire connaître certaines aides encore sous-utilisées, notamment celles liées aux projets étudiants, souvent méconnues ou perçues comme complexes.

Membre de droit du Crous, le VPE peut participer à l'ensemble des instances décisionnelles. À ce titre, Alexis Hurtevent veillera à relayer la voix des étudiants à chaque étape et à s'assurer que les actions menées répondent pleinement à leurs besoins.

A photograph of a white ceramic bowl filled with a fresh salad, including purple lettuce, green bell peppers, and orange carrots. The bowl sits on a yellow plastic tray on a stainless steel counter. In the background, a blurred kitchen scene shows a person working. A red text box is overlaid on the right side of the image.

**ACTUALITÉ DES  
DISPOSITIFS NATIONAUX :  
BOURSES, LOGEMENT,  
REPAS À 1€**

# **BOURSES 2026 : PLUS DE 10 000 DOSSIERS DÉPOSÉS DÈS LE PREMIER MOIS**

La campagne d'ouverture des demandes de bourses a débuté le 2 mars 2026 et jusqu'au 31 mai 2026 (date de fin officielle de dépôt), et vise à accompagner les étudiants en situation de précarité et à garantir l'égalité des chances dans l'enseignement supérieur.

Les dossiers comportant une demande de logement déposée avant le 31 mai sont examinés en priorité afin d'être pris en compte lors du tour de logement. Un traitement prioritaire a également été effectué pour les dossiers concernant des jeunes relevant de l'aide sociale à l'enfance.

Pour mieux accompagner les futurs étudiants et étudiants dans leurs démarches et lutter contre le non recours, les Crous ont fait évoluer leurs outils ainsi par exemple, le renouvellement des demandes de bourses pour les étudiants boursiers est simplifié (les informations fournies par l'étudiant l'année dernière permettent de remplir automatiquement la nouvelle demande). L'étudiant doit simplement vérifier et mettre à jour ses informations.

## **Au 20 avril 2026**

18 791 dossiers déposés, dont 15 157 instruits (80.7%) et 11 478 avec avis conditionnel.

## **En 2025**

71 000 dossiers ont été déposés pour un nombre de 52 000 boursiers toutes aides confondues.

Nombre de dépôts durant la campagne :

- Nombre de dépôts en N-1 entre la fin de la campagne officielle (31 mai) et fin juillet : 9 233
- Nombre de dépôts en N-1 d'août à fin septembre : 6 138
- D'octobre à décembre N-1 : 1 649

L'instruction des dossiers a été progressive : 89,3 % des dossiers étaient traités au 1er septembre 2025, puis 98,1 % début octobre. En 2026 : 18 791 dossiers déposés, dont 15 157 instruits (80.7%) et 11 478 avec avis conditionnel.



# UN REPAS À 1€ POUR TOUS LES ÉTUDIANTS

À partir du 4 mai 2026, tous les étudiants pourront bénéficier d'un repas à 1 euro dans les restaurants du Crous, sans exception. Cette mesure, qui était initialement réservée aux boursiers, sera étendue à tous les étudiants, y compris les apprentis et les doctorants, à condition de présenter un compte Izly actif. Le ministre a annoncé un budget de 50 millions d'euros pour financer cette initiative, qui vise à alléger le budget alimentaire des étudiants.

Par ailleurs, une hausse de fréquentation de 12 % est projetée à l'échelle du réseau. Le Crous sert actuellement 2,4 millions de repas dans l'ensemble de ses restaurants universitaires et cafétérias. En 2025, les repas à 1€ représentaient 62 % des repas servis sur l'académie, avec des taux variables en fonction des territoires, (84% à Roubaix, 70% à Boulogne, 59% à Cambrai, 50% sur le campus santé à Lille). En complément, 0.8 millions d'équivalents repas sont servis dans les cafétérias selon les tarifs délibérés par le Conseil d'administration.

## Une offre de restauration harmonisée à l'échelle nationale

La généralisation du repas à 1€, de portée nationale, se traduit par une offre harmonisée d'un repas composé d'un plat et de 2 périphériques.

Au Crous de Lille, elle se traduit le midi par :

- Une offre avec trois entrées, trois plats (dont une option végétarienne) trois desserts, ainsi que des produits complémentaires (yaourt, compote, fromage, fruit de saison).

En cafétéria, la formule sociale proposera un sandwich accompagné d'un dessert (yaourt bio, compote bio ou salade de fruits) et d'un biscuit (madeleine bio, moelleux au chocolat, moelleux au citron ou Granola) avec une alternance de produits différente chaque jour.

Le coût réel d'un repas étant estimé à 9€, la prise en charge par l'État s'élève à 89% pour chaque plateau servi en restaurant universitaire ainsi que pour la formule sociale en cafétéria.

La mise en œuvre du dispositif du repas à 1 € pour tous appelle une attention particulière quant aux capacités d'accueil des structures de restauration et à l'adéquation des équipements.



### **Le dispositif du deuxième repas évolue et se modernise.**

Sur les campus non dotés de structures ouvertes le soir, les étudiants pourront désormais commander et payer leur 2eme repas en ligne. Concrètement, lorsqu'un étudiant viendra au RU il paiera un 1 euro son repas en caisse, tandis que le deuxième repas devra être réservé en amont via la commande en ligne, puis retiré sur place.

Ce nouveau fonctionnement vise à fluidifier la distribution, réduire les temps d'attente et simplifier l'accès au service.

La hausse attendue de la fréquentation s'opérera dans le respect des conditions de travail des personnels. À ce titre, un dialogue social est engagé pour accompagner le déploiement de la mesure. La direction et les différents services sont pleinement mobilisés afin de garantir la qualité de vie et les conditions de travail des agents.

La sécurité des personnels et des étudiants demeure un principe fondamental guidant la mise en œuvre de la généralisation du repas à 1 €.

Une communication spécifique, déployée à la fois au niveau national et local, accompagnera le dispositif du 1€ afin d'informer les étudiants sur les nouvelles modalités et de faciliter leur appropriation.

Elle s'accompagne de la poursuite des opérations de modernisation des points de restauration, d'une réflexion sur les équipements et l'évolution des structures existantes, ainsi que du déploiement, lorsque cela est possible, de secondes chaînes de distribution afin de fluidifier les flux.

### **Projets à venir**

- Mise en service d'une deuxième ligne de distribution à Arras en janvier 2026 et ouverture de la cafétéria Intermède en septembre 2025, à Valenciennes (MH2).
- Sur le campus de Pont de Bois, ouverture en septembre 2026 d'une cafétéria et un projet de boutique, avec une adaptation de l'offre existante afin de renforcer et diversifier les services proposés aux étudiants.
- Un programme d'investissement de 630 000 € est engagé pour le remplacement et la modernisation des équipements en restaurants universitaires, après un effort de 700 000 € réalisé en 2025.
- Des études sont actuellement en cours sur les sites de l'EPI et de Moulins, en vue de futurs aménagements.

# LANCEMENT DE LA CAMPAGNE D'ATTRIBUTION DES LOGEMENTS ÉTUDIANTS À COMPTER DE LA MI-MAI

La campagne d'attribution des logements étudiants débute à partir de la mi-mai et s'organise en deux phases distinctes. Les étudiants doivent effectuer leur demande de logement en ligne via le site <https://trouverunlogement.lescrous.fr>.

---

La phase principale est réservée aux étudiants boursiers et se découpe en 3 tours. Cette organisation en 3 tours a été pensée pour permettre aux étudiants d'ajuster leur demande en fonction de leurs résultats d'orientation :

- 1er tour : dépôt et validation des vœux entre le 5 mai et le 1 juin. Résultats le 2 juin, confirmation de réservation du logement jusqu'au 7 juin minuit
- 2eme tour : dépôt et validation des vœux entre le 9 juin et le 15 juin. Résultats le 16 juin, confirmation de réservation du logement jusqu'au 21 juin minuit
- 3eme tour : dépôt et validation des vœux entre le 23 et le 29 juin. Résultats le 30 juin, confirmation de réservation du logement jusqu'au 5 juillet minuit

La phase complémentaire est ouverte à tous, en maintenant toutefois une priorité pour les étudiants boursiers. Elle débute à partir du 7 juillet 2026.

La phase principale, ouverte de mi-mai à fin juin, est exclusivement réservée aux étudiants boursiers. Durant cette période, chaque étudiant peut formuler jusqu'à quatre vœux de logement, afin de favoriser les meilleures conditions d'accès à la résidence universitaire.

Une phase complémentaire est ensuite ouverte à partir de mi-juillet. Accessible à l'ensemble des étudiants, elle maintient toutefois une priorité d'attribution aux étudiants boursiers, dans une logique d'équité et d'accompagnement renforcé des publics les plus fragiles.



Phase principale	Cycle 1	Cycle 2	Cycle 3
<b>Affichage de l'offre et ouverture du dépôt des vœux</b>	Mardi 05/05/2026	Mardi 09/06/2026 à 10h	Mardi 23/06/2026
<b>Fermeture du dépôt des vœux</b>	Lundi 01/06/2026 à 10h	Lundi 15/06/2026 à 10h	Lundi 29/06/2026 à 10h
<b>Attribution automatisée</b>	Mardi 02/06/2026	Mardi 16/06/2026	Mardi 30/06/2026
<b>Fin des confirmations des propositions logement</b>	Dimanche 07/06/2026 à 23h59	Dimanche 21/06/2025 à 23h59	Dimanche 05/07/26 à 23h59

Lors de la précédente campagne 2025-2026 4 510 renouvellements ont été enregistrés. Les renouvellements concernent les étudiants déjà présents dans les résidences et qui poursuivent leurs études.

Par ailleurs, 1 959 logements ont été proposés à la location durant la phase principale.

La phase complémentaire a, quant à elle, permis de proposer 400 logements supplémentaires.

Ces chiffres illustrent l'attractivité du parc de logements du Crous et la forte demande étudiante.

Après la publication des résultats de Parcoursup, la demande moyenne s'est réajustée à moins de 2,5 demandes par logement dans l'académie, avec des variations territoriales : 1 demande pour 1 logement à Lille Centre.





## PROJETS PATRIMONIAUX

perspective Camus X

# RÉSIDENCE JEAN ZAY À LILLE-MOULINS : UNE TRANSFORMATION AMBITIEUSE AU SERVICE DU CONFORT ÉTUDIANT

Située à Lille, dans le quartier de Moulines, la résidence étudiante fait actuellement l'objet d'une réhabilitation complète. Les travaux ont débuté en mars 2025 et se poursuivront jusqu'en janvier 2027.

Après une phase de désamiantage, la dalle haute, située au niveau d'une façade et des cinq entrées de la résidence, a été abaissée afin de s'aligner avec la voirie. Parallèlement, les travaux de réfection des façades et du clos couvert sont en cours.

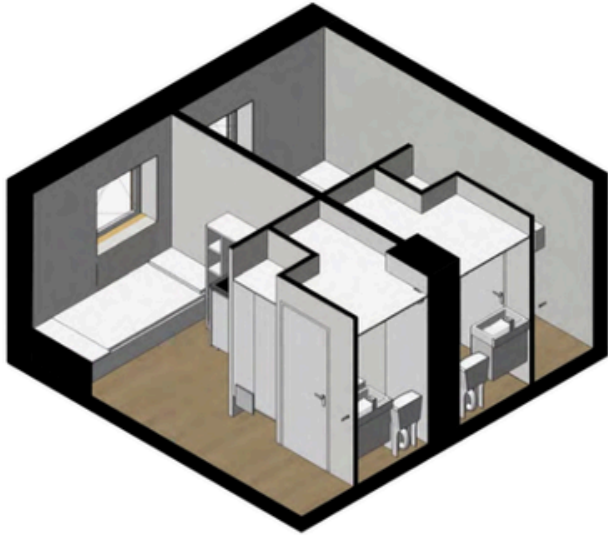
Cette opération, confiée au groupement de maîtrise d'œuvre Tandem / HDM / KIETUDE et réalisée dans le cadre d'un marché entreprises CES, représente un investissement de 7 777 000 €.

À l'issue des travaux, la résidence comptera 134 logements, contre 166 auparavant, avec une offre diversifiée allant de 11 m<sup>2</sup> à 35 m<sup>2</sup>. Chaque logement sera équipé d'un coin cuisine et d'une salle d'eau privative, améliorant significativement le niveau de confort des résidents.

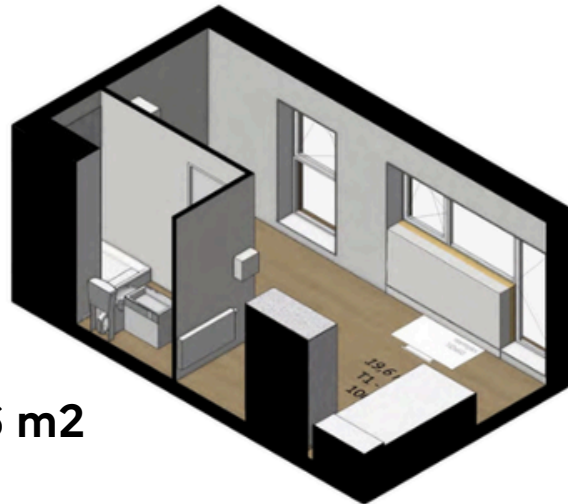
Des espaces communs, incluant un local à vélos, une laverie ainsi que des espaces de convivialité et de travail, viendront compléter l'offre. Enfin, un parterre végétalisé contribuera à valoriser la façade ouest et à améliorer le cadre de vie.

L'opération se veut exemplaire en utilisant un isolant biosourcé en fibre de bois pour l'isolation extérieure de 70% des façades, par le réemploi des penderies et des tables du site après hydrogommage, de carrelage ainsi que par l'usage d'un isolant thermique et phonique entre les logements à base de fibre textile.





**Logement de 11.5 m<sup>2</sup>**



**Logement de 19.6 m<sup>2</sup>**

**Démarrage des travaux : mars 2025**

**Montant de l'opération : 7 777 000 €**

- 700 000€ : contractualisation
- 4 850 000€ : CPER
- 2 200 000€ : Plan de transition écologique
- 27 000€ : fonds propres

Livraison : janvier 2027

Architectes : Tandem+ Architectes

- BET techniques : HDM Ingénierie
- Acousticien : Kiétudes
- Entreprises :

Lot 01 - débarrasage désamiantage déplombage déconstruction démolition :  
Entreprise SAS RENARD

Lot 02 - Gros œuvre étendu et VRD : Entreprise NORD FRANCE CONSTRUCTION

Lot 03.1 : Plâtrerie - Menuiserie intérieures - Mobilier : Entreprise RAMERY  
AMENAGEMENT INTERIEUR

Lot 03.2 : Carrelages et faïences : Entreprise DUTAKOTEK

Lot 03.3 : Sols souples et peintures : Entreprise RUDANT & FILS

Lot 04 : CVC Plomberie sanitaire : Entreprise EIFFAGE ENERGIE SYSTEMES NORD

Lot 05 : Electricité : Entreprise CONSULT ENERGIE BAT

- Contrôle technique et Coordination sécurité et protection de la santé (CSPS) : Dekra

# DÉVELOPPEMENT ET MODERNISATION DE NOTRE PARC

Avec l'objectif premier d'améliorer les conditions de vie, le Crous de Lille s'est lancé depuis plus de 10 ans dans un plan volontariste de réhabilitation de ses résidences, et d'expansion de son parc de logements.

C'est ainsi que, depuis 2014, 1 971 logements répartis sur 4 résidences ont été réhabilités, pour un total d'environ 87,5 millions d'euros (72% financés par le Crous, 14% financés par l'Etat à travers le plan France Relance, 14% financés par la MEL).

En parallèle, le Crous a construit ou obtenu la gestion locative de 9 nouvelles résidences, pour un total de 1 648 logements répartis sur l'ensemble du territoire.

Ainsi l'année dernière, la résidence Dunkerque, Olympe Desmaretz-valentin composée de 70 logements a ouvert ses portes en septembre 2025 et le bâtiment J de la résidence Boucher a été livré en septembre également pour un total de 108 logements réhabilités.

## 75 millions pour moderniser notre parc

### 3 projets à l'horizon 2027 :

- la résidence Jean Zay à Lille : réhabilitation en cours (134 logements prévus) livraison attendue début 2027 - coût de l'opération prévu d'environ 7,8 millions d'euros financés à 62% par le CPER de l'Etat, à 28% par le Plan de Résilience et à 9% par le Crous.
- le bâtiment X de la résidence Camus à Villeneuve d'Ascq : début des travaux prévus courant 2026 (116 logements prévus) livraison attendue en 2027 - coût de l'opération prévu d'environ 7,5 millions d'euros financés en totalité par le Crous, maîtrise d'oeuvre NVW Architecte.
- La résidence Boucher bâtiment F à Villeneuve d'Ascq: 157 logements, 2 millions d'euros TDC, assistance à maîtrise d'ouvrage : BET ETNAP.

### Et 2 projets pour 2030 :

- la résidence Robespierre à Mons en Baroeul : début des travaux prévus courant 2027 (228 logements prévus), livraison de la première phase en juillet 2028, deuxième phase attendue en 2030, coût de l'opération estimé à 13 millions d'euros.
- la résidence Mousseron à Valenciennes : réhabilitation en 3 phases - début des procédures en 2026, livraison estimée de la première phase en 2029 (773 logements prévus) pour un coût de l'opération estimé à 45 millions d'euros.



## PROJETS DE VIE ÉTUDIANTE

Lauréat pulsations 2026

# UN DÉFILÉ DE MODE « CROUS » AU MUSÉE DE LA PISCINE LE 23 MAI

En 2026, le Crous de Lille Nord-Pas-de-Calais donne une nouvelle dimension au défilé « Upcycling by Crous » en s'associant au La Piscine, Musée d'Art et d'Industrie André Diligent.

Fort du succès des éditions précédentes, toutes financées par la Contribution de Vie Étudiante et de Campus (CVEC), le Crous poursuit son engagement en faveur de la création étudiante et du développement durable. Cette nouvelle édition a permis à 20 étudiants de participer, tout au long de l'année universitaire, à des ateliers de transformation textile organisés à la résidence Albert Camus à Villeneuve-d'Ascq, et à la résidence Mousseron à Valenciennes.

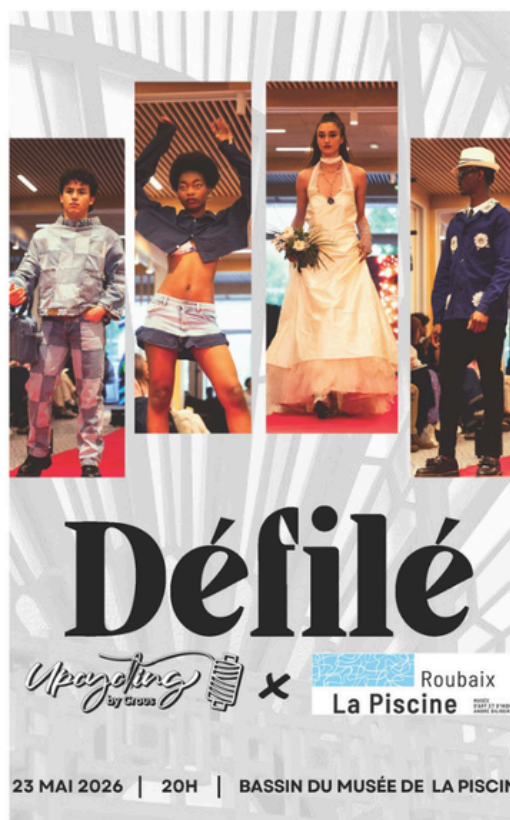
Au fil des ateliers de couture, les participants apprennent à concevoir et confectionner des pièces originales à partir de vêtements et de matériaux de récupération. Cette démarche favorise l'expression des talents, l'affirmation de soi et l'écoresponsabilité.

Grâce aux partenariats développés, les étudiants ont pu bénéficier de temps culturels au sein du musée, avec notamment des visites privées et des visites guidées : exposition « La Redoute, un temps d'avance » .

L'ENSAIT, l'école nationale supérieure des arts et industries textiles, a rejoint le projet, formant ainsi un partenariat tripartite solide axé sur la création textile.

Les créations seront dévoilées lors d'un défilé organisé le 23 mai 2026 dans le cadre exceptionnel de La Piscine dans le cadre de Nuit européenne des musées.

Adossées à l'exposition dédiée à la Redoute "Un temps d'avance" (du 7 mars au 5 juillet 2026), les créations textiles estudiantines auront été conçues en résonance aux périodes couvertes, des années folles à aux années 90.



Présentées au grand public ainsi qu'à un jury chargé de distinguer les réalisations les plus remarquables, elles témoigneront de l'inventivité et de l'engagement des étudiants. Trois prix viendront récompenser les jeunes créateurs et créatrices à l'issue de cet événement.



# UNE NOUVELLE ÉDITION DU SUMMER BREAK LE 21 MAI 2026 : BAKERMAT, SYNAPSON

La 5<sup>e</sup> édition du Summer Break s'est imposée comme une véritable réussite collective, confirmant son statut d'événement incontournable de la vie étudiante sur le campus de la métropole.

Ce festival, porté par l'Université de Lille, soutenu par le Crous de Lille et financé par la CVEC, a rassemblé plus de 5 000 étudiants autour d'une soirée contribuant à l'animation de la vie de campus.

En 2025, la programmation, portée par des artistes de renom tels que Zatar, Klingande et Petit Biscuit, a su enflammer les étudiants. De nombreuses animations sont également venues enrichir la soirée : performances artistiques, shows visuels et lumineux, ainsi qu'une œuvre participative réalisée avec l'artiste Roobey.

Soucieux de garantir un cadre sécurisé, l'événement a intégré des dispositifs de prévention tout au long de la soirée. Par ailleurs, une diffusion en direct sur la plateforme Twitch a permis d'élargir l'accès à cet événement au-delà du campus.

Le Crous de Lille Nord-Pas-de-Calais en 2026 réaffirmera son engagement en faveur d'une vie étudiante riche, inclusive et accessible à tous.



Dans la continuité de ce succès, l'édition 2026 s'annonce tout aussi ambitieuse, avec une programmation qui mettra à nouveau à l'honneur des artistes de la scène électro et émergente, ainsi que des animations immersives et participatives destinées à rassembler toujours plus largement les étudiants.

Au programme :

- Collectif Abyss mêlant techno, électro, house et groove.
- Adrian Verda : musique électronique
- Synapson : duos électro emblématiques de la scène française
- Bakermat : house music et tech house
- Andy 4000 : Djette Parisienne

# LE CROUS DE LILLE CÉLÈBRE LE TERROIR AVEC UN MENU CHTI : LE 11 JUIN 2026



Le 11 juin 2026, le Crous de Lille proposera aux étudiants un menu régional, marquant l'aboutissement de son programme annuel d'animations en restauration.

Cette 6<sup>e</sup> édition des menus thématiques mettra à l'honneur les produits du terroir, en mettant en avant la viande issue de la filière Bleu-Blanc-Cœur et au savoir-faire des producteurs locaux.

Tout au long de l'année universitaire, le Crous a créé des temps forts culinaires dans ses restaurants universitaires, parmi lesquels Halloween, le Nouvel An chinois ou encore Noël.

Le menu régional du mois de juin vient clore cette fin d'année universitaire en valorisant des produits labellisés et issus de circuits courts. Celui-ci permettra aux étudiants de découvrir le patrimoine culinaire régional en contribuant à soutenir les acteurs locaux.

Au menu : salade d'endives noix mimolette, salade picarde, hareng curry pomme verte, filet de poisson blanc maroilles chicorée, flamenkush, carbonnade flamande, craquant rhubarbe, flan chicoré spéculos, tarte au sucre, tarte aux pommes pain d'épices, pomme au four vergeoise.

Avec ce programme annuel, le Crous de Lille confirme son rôle d'acteur engagé dans la transition alimentaire, en proposant une restauration collective ancrée dans son territoire.

